

LA BAUQUETTE

L'écluse de Mouzay



Le lavoir fleuri de Laneuville sur Meuse



La mairie de Moulins-St-Hubert



LA BAUQUETTE

LE MOT DU PRÉSIDENT

La prise en compte de l'environnement dans notre mode de vie s'affirme chaque jour. L'exemple le plus parlant est celui des déchets ménagers. Chaque foyer, chaque ménage est amené à gérer au mieux sa production de déchets. Aujourd'hui, nous avons nos ordures ménagères collectées, demain il nous appartiendra de trier nos déchets avant de les déverser dans nos poubelles. D'ailleurs des containers seront présents dans chaque Commune pour recevoir le verre, le plastique, le carton. Enfin de façon pratique, nous pourrons nous débarrasser de nos déchets plus encombrants dans la déchetterie, dont la réalisation débutera en 2000. Je reviendrai sur ce sujet dans un prochain numéro.

Autre domaine d'actualité, le thème de l'eau fait partie des préoccupations de cette fin de siècle. En fait, par rapport à la gestion de l'eau, il s'agit de faire prendre conscience que cet élément naturel n'est pas intarissable. Des textes européens, la législation française interpellent les élus locaux à ce sujet. C'est pourquoi il nous faut travailler sur ce thème, il faut préserver l'eau pour les générations à venir et pour y parvenir, il nous est demandé de travailler sur l'assainissement afin d'améliorer notre environnement.

La Communauté de Communes du Pays de STENAY a engagé une pré-étude sur l'assainissement pour le compte des Communes. Ainsi, cette opération a pour objectif de former un schéma directeur d'assainissement. Une enquête a été réalisée ou est en cours de réalisation pour connaître les installations des particuliers. L'aboutissement de cette démarche dépend de chaque citoyen et elle permettra surtout de concevoir des solutions adaptées individuelles ou collectives pour la collecte et le traitement des eaux.

En tout état de cause, il ne faut pas oublier que l'eau est un élément vital qu'il faut protéger.

Jean LEGRAND

SOMMAIRE N°2

- ❶ Le mot du Président.
- ❷ L'eau, la nature, des atouts majeurs pour le tourisme du canton.
- ❸ Les Maires ont la parole.
- ❹ L'économie du pays de Stenay.
- ❺ Quand les goujons sortent leurs lignes !
- ❻ Les acteurs locaux forgeront l'avenir.
- ❼ Le petit plus qui vous rendra service.

La Communauté de Communes du Pays de STENAY remercie:

-L'Office de Tourisme pour le prêt des photographies qui illustrent ce journal ; ces dernières sont le fruit du concours photo organisé en 1999.

- Les étudiantes de la section BTS AGIE PME PMI du Lycée KASTLER pour la réalisation du logo de la Communauté de Communes

-Monsieur Célestin LOUIS pour son témoignage patoisant.

Sondage suite à la parution de la Bauquette :

200 personnes ont été interrogées sur le journal intercommunal. 131 contacts ont pu être établis. Ainsi, 55% d'entre vous trouvent que c'est une heureuse initiative. Parmi les améliorations à apporter, les principales suggestions sont les suivantes :

- Le journal doit être le lien entre les Communes
- Ouvrir le journal aux initiatives privées (associations,...)
- Informer sur les activités du canton

A titre d'information le coût de revient d'un journal s'établit à 2,65 F

Directeur de la publication : Jean LEGRAND

Chef de la rédaction : Rodolphe FOUCAUD

Tirage : 3000 ex.

Dépot légal : Janvier 2000

N° ISSN : en cours

LA BAUQUETTE

L'EAU, LA NATURE...

... DES ATOUTS MAJEURS POUR LE TOURISME DU CANTON.

Le concours photo organisé par l'OTSI l'an dernier sur le thème « Paysages du canton, paysages de saison » a rencontré un franc succès. Douze amateurs ont traduit en 50 photos la beauté de nos paysages.

Aujourd'hui, alors que le printemps, de ses doigts magiques saupoudre la campagne de merveilleuses couleurs, nous voudrions partager avec vous nos projets. Il est vrai que les "nouveaux" touristes, qui du nord au sud, de l'est à l'ouest, de plus en plus nombreux, nous font part de leur enthousiasme teinté d'étonnement lorsqu'ils découvrent la richesse du pays. Son image était en effet parfois mal perçue au travers une histoire mouvementée ou un climat soi-disant rigoureux.

A présent, il nous appartient de transformer cette nouvelle perception en certitude à l'attention du plus grand nombre et notamment en s'adressant à nos concitoyens du Pays de Stenay.

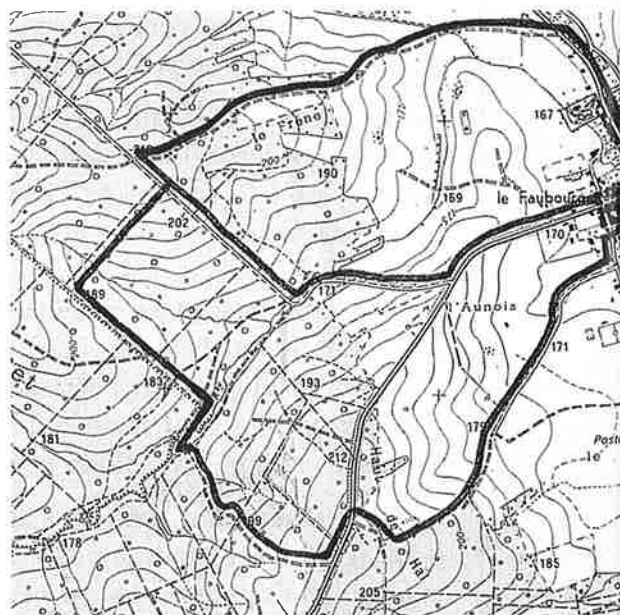
Rappelons que les diverses actions touristiques passées, présentes et futures touchent autant les gens venant de l'extérieur que nous-mêmes. C'est un confort de vie rurale façonné par un éventail de loisirs grandissant, où la nature occupe de plus en plus une place prépondérante.

Tout d'abord les neuf circuits balisés sur les communes de Halles, Laneuville, Inor, Pouilly, Luzy et Moulins, où chacun peut découvrir à pied, en VTT ou à cheval (sauf sur les circuits empruntant le halage), la diversité de nos paysages, de la flore et de la faune. L'OTSI où nous serions flattés de vous recevoir dispose des fiches correspondantes.

Un sentier pédagogique vient de s'y ajouter à l'initiative de la commune de Moulins. 19 essences d'arbres peuplant nos forêts sont décrites, invitant à l'école buissonnière.

La chasse et la pêche sont pratiquées chez nous depuis la nuit des temps et chaque année, des passionnés venus des régions et pays avoisinants viennent se joindre aux licenciés du canton.

La pêche est depuis peu ouverte à tous aux étangs de Brouennes. Dix hectares d'eau pure s'étirent sur près de 2 km dans la vallée du ruisseau de Baalon, où M. Almerch réserve à tout pêcheur traditionnel, amateur de pêche à la mouche, ou tout simplement aux amoureux de la nature, un excellent accueil agrémenté de conseils techniques judicieux. Autre bonne initiative : pour les pêcheurs en herbe, une école de pêche vient de s'ouvrir au port de plaisance de Stenay.



LA BAUQUETTE



Celui-ci est d'ailleurs particulièrement apprécié des promeneurs mais aussi des plaisanciers pour son cadre, ses installations, et la qualité d'accueil de nos hôtes. Le livre d'or rempli d'éloges en témoigne.

Considérant ainsi que l'eau dans tous ses états est, avec les paysages et la forêt, l'une de nos principales richesses, en tout cas celle qui semble vouloir offrir le plus de possibilités de développement, nous avons choisi d'en faire le point fort d'un cycle d'expositions qui s'étaleront sur 2 ans.

Du 2 au 18 juin, exposition autour du canal de l'est avec VNF (Voies navigables de France). L'histoire de la construction, le fonctionnement (avec maquettes), l'actualité et l'avenir du canal y seront expliqués. Nous y ajouterons des éléments d'histoire locale liée au port, à la presqu'île de la Sorerie et au moulin, que les érudits voudront bien nous fournir. Cette exposition sera agrémentée de mini-croisières les 3, 4 et 5 juin avec le bateau Meuse qui viendra spécialement de Saint-Mihiel pour la circonstance. La découverte du canal et de son environnement sera accompagnée par un animateur. Cette exposition s'achèvera avec la fête de la musique, où soirée guinguette et sardinade au bord de l'eau sont au programme.

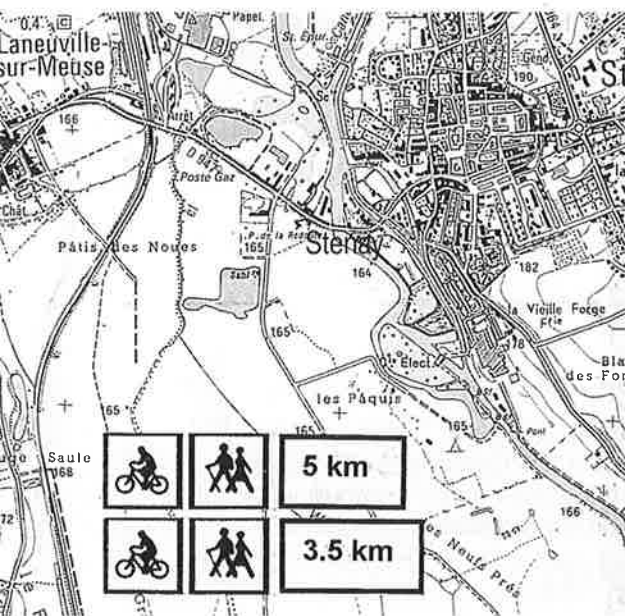
Du 1er au 15 septembre, salle du port de Stenay une seconde exposition sera consacrée au petit patrimoine lié à l'eau dans le canton : moulins, lavoirs, fontaines, gayoirs. Elle sera ensuite mise à disposition pour les communes qui le souhaiteront. A noter que les superbes clichés récoltés à la suite du concours 1999 'Paysages du canton, paysages de saison' seront également de la partie de façon à constituer une fresque des plus captivante.

Enfin, pour clore la saison une dernière action sera consacrée, du 6 au 17 octobre, en partenariat avec la mairie de Stenay à un sujet pédagogique particulièrement intéressant. Il s'agit de l'utilisation de l'eau par l'homme à des fins domestiques depuis son captage, avec un petit retour historique, le transport, le stockage, la distribution et enfin l'épuration avant son rejet au milieu naturel.

Rappelons aussi avant de vous quitter que l'autorail touristique emprunte, lui aussi, la vallée de la Meuse chaque dimanche en saison. De plus il accueillera dans l'été trois balades thématiques sur les sujets suivants: géographie et géologie de la vallée de la Meuse, histoire locale et patrimoine naturel.

N'hésitez pas à nous interroger pour tout renseignement en téléphonant au 03 29 80 64 22 ou mieux en passant à l'Office de tourisme. En plus de la documentation locale une mine de renseignements est à votre disposition, que ce soit sous forme de brochures, photos, ou électronique en ce qui concerne les bases de données nationales, pour préparer vos vacances et tout déplacement. Le meilleur accueil vous sera réservé.

G.VARNIER. L.GUILLARD



LES MAIRES ONT LA PAROLE

M.HERREYE, Maire de HALLES sous les CÔTES :

« Il nous faut trouver la voie d'un développement nouveau en transformant nos handicaps apparents en atouts. Soyons sans complexe ! Je suis persuadé que la ruralité sera l'une des valeurs clés du prochain millénaire. A nous cette qualité de vie que les nouvelles structures mises en place (Communauté de Communes) ou à venir (Pays...) doivent promouvoir : elles contribueront à asseoir un monde à la dimension de l'homme. Je salue ce nouveau journal qui indiquera à tous le cap et témoignera des progrès accomplis. »

Mme GODARD, Maire de INOR :

« Après une année d'existence de notre Communauté de Communes, un projet cantonal est en cours : une déchetterie cantonale et des points d'apports volontaires dans chacune des 19 Communes avec des conteneurs de papier, plastiques, verres. Avec la bonne volonté de chacun, ces installations vont contribuer au respect de notre environnement (plus de décharge sauvage, plus de nuisance pour les voisins : fumées, mauvaises odeurs...). Ainsi, pour notre canton verdoyant à la recherche de touristes et du bien-être de ses habitants, l'ouverture de cette déchetterie sera un atout supplémentaire.

Des projets comme celui-ci ne peuvent être réalisés que par une structure telle que la Communauté de Communes ; aussi souhaitons vivement que, grâce à elle et au travail en commun des élus, d'autres projets soient concrétisés dans l'intérêt de tous. »

M.JACQUEMOT, Maire de MARTINCOURT SUR MEUSE :

« L'entretien de nos villages n'est pas chose facile. C'est une porte qui ne ferme plus, l'herbe qui envahit trop vite le cimetière, une fuite sur le réseau d'eau...

On trouve de moins en moins sur place la main experte et disponible au bon moment.

Par l'intermédiaire de la Communauté de Communes nous disposons de 2 ouvriers, qui chaque mois suivant l'importance de notre budget, partagent leur temps dans nos Communes. Ainsi, ne serait-il pas possible d'imaginer une organisation qui au sein de la Communauté de Communes assurerait à l'avenir ces travaux qui sont essentiels pour le maintien en l'état de nos Communes ? »

M.DEMULDER, Maire de STENAY :

« Qu'il me soit permis de saluer ici la naissance de cette toute nouvelle revue cantonale « La Bauquette ». Je suis persuadé que chacun d'entre vous appréciera cette heureuse initiative qui montre bien la volonté de vos élus de répondre à votre droit à l'information, qui montre aussi leur souci de vous faire partager la vie des Communes de notre canton.

En fondant il y a un peu plus d'un an notre Communauté de Communes vos élus se sont engagés dans une démarche volontariste de solidarité et d'aménagement de notre territoire cantonal. Tout en respectant l'identité de chacun il s'agit bien de mieux travailler ensemble afin d'améliorer la qualité de vie de tous les habitants de notre canton. Pour cela il faut encore mieux se connaître, mieux se comprendre. Sans nul doute La Bauquette tiendra-t-elle un rôle prépondérant dans cette communication. Je lui souhaite un très grand succès. »

AUTREVILLE SAINT LAMBERT :

La Communauté de Communes du Pays de STENAY accueille Monsieur Jean Marie BAUDIER comme Maire d'AUTREVILLE SAINT LAMBERT en remplacement de Monsieur Michel LECOMTE récemment décédé.

LA BAUQUETTE

L'ECONOMIE DU PAYS DE STENAY.

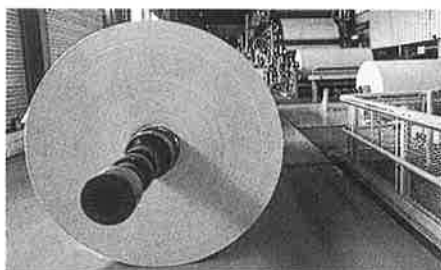
La région de Stenay s'est toujours singularisée par une forte présence de l'industrie. Pays rural et industriel, la région de Stenay a subi les effets des profondes restructurations de l'économie française des années 80, tant au niveau des entreprises locales que celles des bassins extérieurs, Ardennes et Longwy.

L'agriculture est bien entendu une force économique de première importance. 162 exploitants agricoles répartis sur le territoire du pays, et 110 salariés. Stenay aujourd'hui garde ce caractère industriel (38 établissements employant 480 personnes) mais a vu se développer des entreprises de services en direction des entreprises et du particulier (45 entreprises employant 150 personnes) avec une présence marquée du secteur public (plus de 400 salariés). Le secteur du commerce se maintient tant en nombre d'entreprises qu'en nombre d'emplois. Stenay est d'ailleurs le second pôle commercial de l'arrondissement (81 établissements employant 190 salariés). Au total, en intégrant l'artisanat, le canton compte dans les secteurs industrie et commerce et services 201 établissements, dont 14 emploient plus de 10 personnes.

La création de Stenay Eco en 1989, en parallèle avec le 1er programme de développement local, avait pour objectif de favoriser le développement des entreprises locales et aussi de favoriser la création d'entreprises nouvelles. Rappelons que Stenay Eco est une association réunissant les collectivités et organismes spécialisés, et 50 entreprises locales qui témoignent de leur volonté de développement. L'association emploie depuis sa création un permanent spécialisé dans l'accompagnement de projets économiques, et un secrétariat aux services étendus. Pour remplir sa mission, l'association a également pour outils la pépinière d'entreprises permettant d'héberger de nouvelles activités, ainsi que la zone d'activités, permettant de proposer des surfaces aux porteurs de projets d'investissements, et permettant le cas échéant de fixer des entreprises créées au sein de la pépinière d'entreprises. La zone d'activités permet également le développement d'entreprises locales qui trouvent une situation adaptée à leur évolution.

Aujourd'hui, la Communauté de Communes intègre clairement la compétence économique, et possède avec Stenay Eco un outil au service de son développement. La poursuite des aménagements de la zone d'activités, le soutien aux entreprises commerciales, industrielles et artisanales et le soutien aux porteurs de projets de création par l'intermédiaire de Stenay Eco, la validation du programme Opération de Restructuration de l'Artisanat et du Commerce sont autant de signes forts en direction des entreprises de leur prise en compte dans le projet de territoire en cours de réflexion.

S. PERRIN



Monsieur Célestin LOUIS relate la vie économique de l'ancien temps :

« Quant'y yallo fô,
l'marchand'peuchon fayô la tournée dal villach aveu une vieille chignole d'la guerre 14 aveu des ru en bo. I corno « tut -tut » pou ucher les gens et crio « hara frais tout frais, v'nez oir mes bê hara tout frais et mes bê saurai ». In'vendo que des hara.

Da les mouman d'Pâques, l'marchand d'pani annonso le printemps. Il avo un rut bê chevo harnachi ben reluyan avé tout plé de gueurlots. Il avo une jarnée d'bê pani d'osi, de vanettes, de pani a « u ». I crio en sounan « marchand'pani, v'nez oir me bê pani ». Quequez'un dijain que sallo attirer la plu.

Quant'y fayô bê,
l'marchand d'glaces pouso sa charrette qu'éto moult belle. I crio « a la vanille et chocolat ». Y'avo éto l'marchand feurloques qui vendo des bas, des chaussettes, des draps ; l'marchand d'pouché qui vendo les p'tits cochons. L'coiffa qui vendo don café, don suc... »

LA BAUQUETTE

QUAND LES GOUJONS SORTENT LEURS LIGNES !

Dès que le temps le permet, que les prairies ne sont plus inondées, cela devient un réel plaisir de longer la vieille Meuse, la Chiers ou encore la Wiseppe avec une canne à pêche à la main. La pêche justement remporte un « vif » succès auprès de nos amis amateurs. En effet, plus de 300 cartes de pêche ont été prises pour la saison 2000. L'ouverture de la truite au mois de mars dernier reste avant tout l'occasion de s'adonner à un loisir, à une passion, qui de par son authenticité, les valeurs qu'elle véhiculent, traverse les générations. Il est évident que ce sport qui nécessite une bonne connaissance du milieu naturel, de la faune aquatique, des mouvements lunaires, solaires, implique une certaine agilité à l'image du brochet en chasse.

Aussi, le choix du matériel de pêche, de la technique de pêche sont des éléments aussi cruciaux que l'on pourrait les comparer en terme culinaire à des ingrédients nécessaires mais non suffisants.

Toutefois, il existe la possibilité d'apprendre les rudiments de la pêche grâce à l'action menée par l'école de pêche de STENAY. En effet, dès le mois de mai, cette école ouvre ses portes à la salle du port à STENAY pour susciter des vocations, à défaut faire découvrir un certain état d'esprit.

Par ailleurs, une initiative privée à Brouennes montre en définitive qu'il est possible d'ajouter à la passion, la professionnalisation du secteur pêche. Ainsi, avec 10 ha d'eau alimentés par des eaux de sources, M. ALMERCH alterne entre une pisciculture de repeuplement, un réservoir « mouche » pour les amateurs de la truite et un étang de pêche mixte où tous les modes de pêche à la ligne peuvent s'exercer. A travers cet exemple, il est possible de percevoir le côté multiple de la pêche : la pêche passion, la pêche sport, la pêche comme enjeu économique. Selon M. ALMERCH : « il serait intéressant de développer ce produit pêche en étang. L'idée de mettre en œuvre des parcours de pêche à la truite séduit au delà de notre seule zone géographique. Aujourd'hui, il est clair que les Belges, les Luxembourgeois sont particulièrement friands de ce mode de pêche. Pour autant, il conviendrait de trouver une extension, et pourquoi ne pas développer les parcours en rivière ? »

Aux yeux de M. ALMERCH, il n'y a aucun doute à ce qu'il s'agisse d'un enjeu territorial..

LES DATES D'OUVERTURE DE LA SAISON 2000

En 1ère catégorie :
du 11/03 au 17/09 sauf
l'ombre commun : du 20/05
au 17/09.

En 2ème catégorie :
du 1/01 au 31/12 sauf :
le brochet : 1/01 au 30/01
1/05 au 31/12
L'ombre commun :
20/05 au 31/12

La truite fario :
11/03 au 17/09

Le pêcheur doit se renseigner
auprès de l'AAPPMA où il
pêche pour connaître les par-
cours mis à sa disposition.

LA BAUQUETTE

LES ACTEURS LOCAUX FORGENT L'AVENIR !

A l'initiative de la Communauté de Communes du Pays de STENAY, le cabinet Espace Inter Initiatives de LILLE conduit une analyse thématique du canton en vue de faire ressortir les points forts et les points faibles du Pays de STENAY pour élaborer un schéma de développement.

□ QUELS DOMAINES SONT ANALYSES ?

L'intervention de E2I est effectuée auprès des élus et auprès des acteurs socio-économiques du canton sur :

- | | |
|-------------------------------------|--------------------------------------------|
| - Population | - Tourisme |
| - Environnement et patrimoine rural | - Service à la population, vie associative |
| - Habitat | - Organisation territoriale |
| - Activité économique locale | |



□ QUELS RESULTATS INTERMEDIAIRES ?

Les élus et les acteurs locaux ont réagi chacun de leur point de vue. Il en est ressorti un certain nombre de données qui schématiquement pourraient être formulées de la manière suivante :

Points forts du Pays de STENAY

- un lycée, une Maison Familiale (alternance)
- un dispositif insertion avec un opérateur local
- embellissement des villages, patrimoine naturel
- potentiel en matière de petit patrimoine (lavoir,...)
- demande sur l'habitat, emploi public
- dynamisme économique, commercial, agricole -
- accroissement du nombre de logements vacants
- Musée de la Bière,...

Points faibles du Pays de STENAY

- persistance du déclin de la population
- manque de main d'œuvre qualifiée
- accompagnement social des familles insuffisant
- suivi des jeunes en situation précaire à améliorer
- « culture » de l'entretien du patrimoine
- accroissement du nombre de logements vacants
- NTIC,...

□ CHOIX DES THEMATIQUES A DEVELOPPER

De cette première analyse, il ressort des idées fortes qui pourraient être développées. Ainsi, les 14 et 15 mars derniers, des groupes de travail constitués d'acteurs locaux ont retenu :

Le tourisme : mettre en place une organisation de développement touristique, promouvoir un aménagement fluvial de qualité, et faire de la pêche un axe fort du développement du secteur.

La vie associative, la culture : mettre en place une programmation concertée des activités, permettre au plus grand nombre l'accès à la culture.

L'emploi, solidarité : développer l'accompagnement des personnes en situation précaire, développer une offre d'insertion pour les femmes.

L'agriculture : développer la qualité paysagère, l'accompagnement des exploitants locaux.

Le 17 mai prochain, venez nombreux débattre sur le projet de territoire à la salle des fêtes de Stenay à 20 heures.

LA BAUQUETTE

LE PETIT PLUS QUI VOUS RENDRA SERVICE

Le printemps est là, les jours rallongent, alors voici pour vous quelques sorties à faire sur le canton :

- ☞ **1er au 14 mai** : expo peinture de J.JACOB salle du port à STENAY
- ☞ **14 mai** : championnat de doublette mixte de la Meuse au boulo-drome de STENAY
- ☞ **19 mai** : commémoration des combats de mai-juin 1940 à INOR
- ☞ **20 mai** : inauguration d'une stèle en souvenir du 11e REI et exposition en mairie
- ☞ **26 mai** : conférence sur le papier au musée de la Bière
- ☞ **1er juin** : brocante du foyer rural à MOUZAY
- ☞ **2 au 18 juin** : expo autour du canal de l'Est à la salle du port à STENAY
- ☞ **21 juin** : fête de la musique au port de STENAY
- ☞ **22 au 25 juin** : expo peinture de l'amicale culture loisirs à la salle du port à STENAY
- ☞ **24 juin** : challenge Deux Amis au boulo-drome de STENAY
- ☞ **27 juin** : marché bio place du marché à STENAY
- ☞ **1er juillet** : fête des roses à LUZY ST MARTIN
- ☞ **1er juillet au 3 septembre** : expo sur la Bière et la femme au musée de la Bière à STENAY
- ☞ **7 juillet** : causerie de jean MAILLARD sur des voyages au musée de la Bière
- ☞ **8 juillet** : découverte géographique et géologique de la vallée de la Meuse inscription à l'OTSI avant le 29 juin
- ☞ **14 juillet** : brocante du moto-club à STENAY
- ☞ **14 juillet** : liaison par autorail et bus des brocantes de STENAY et MOUZON
- ☞ **25 juillet** : challenge VILLANI-GUIDO boule Stenaisienne à STENAY
- ☞ **25 juillet** : marché produits bio à STENAY
- ☞ **29 juillet** : le patrimoine rural de la vallée de la Meuse de STENAY à MOUZON inscription à l'OTSI avant le 20 juillet
- ☞ **30 juillet** : brocante de LANEUVILLE SUR MEUSE

Un observatoire de l'habitat

est en place à la Communauté de Communes du Pays de STENAY. Il recense les logements disponibles sur le canton de STENAY. Son objectif est de renseigner les demandes de logement qui sont formulées auprès des services de la Communauté de Communes.



Aussi, si vous êtes propriétaire d'un logement ou d'une maison, et que vous souhaitez louer ces derniers, vous pouvez prendre contact avec Madame LESIEUR, au 03 29 80 31 81, qui enregistrera votre offre et en assurera la diffusion.

A titre d'exemple, sont actuellement disponibles sur le secteur :

- f 2 F4
- f 2 F3
- f 3 F2
- f 1 F1
- f 1 meublé
- f 2 chambres meublées

Dernières vérifications avant le départ !

Pour ceux ou celles qui préparent les vacances, n'hésitez surtout pas à venir vous renseigner à l'OTSI du canton de STENAY qui a sous la main des informations sur toutes les destinations en France.

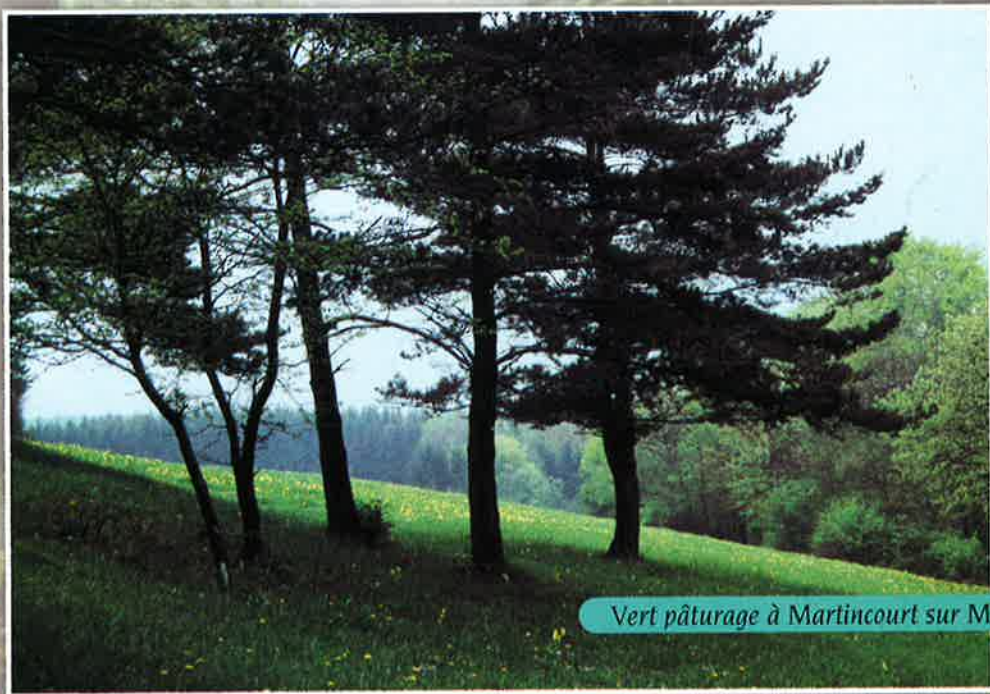


Pour vos déplacements, interrogez selon vos besoins la gare SNCF de MONTMEDY au 03 29 80 10 23; l'aéroport METZ NANCY LORRAINE au 03 87 56 70 00





Wiseppe : vue pittoresque



Vert pâturage à Martincourt sur Meuse