

LE MAGAZINE DE LA COMMUNAUTÉ DE COMMUNES

# CÔTES DE MEUSE WOËVRE

AUTOMNE 2020  
**le mag'**  
**#14**

## *L'Abbaye de Notre-Dame de l'Étanche*

*Fondée au XI<sup>e</sup> siècle à proximité  
du village de Deuxnouds-aux-Bois,  
monument inscrit parmi  
les monuments historiques  
depuis 1984.*

**BUDGET 2020**

**DÉVELOPPEMENT DURABLE**

**DÉVELOPPEMENT LOCAL**

**PLAN PAYSAGE**

**TERRITOIRE**

**PETITE ENFANCE**



**CÔTES DE MEUSE | WOËVRE**  
communauté de communes



**L'année 2020 a été marquée par la crise sanitaire sans précédent, liée au Coronavirus.**

**Un bouleversement dans notre façon de vivre, avec des conséquences économiques et sociales désastreuses.**

Une réelle solidarité s'est organisée localement avec des professionnels de santé, des associations de services aux personnes, des élus, des entreprises locales, du personnel des collectivités, des enseignants, pour maintenir au maximum les services publics de proximité de la Codecom : collecte des ordures ménagères, accès à la déchetterie, accueil des enfants à la crèche et dans les écoles.

La solidarité s'est exprimée également avec l'achat et le financement de gel hydroalcoolique et le subventionnement de masques pour les communes qui en ont acheté.

**Ensemble, nous avons fait face !**

L'accueil scolaire a été exemplaire grâce à une collaboration efficace entre les enseignants, le personnel et les élus de la Codecom, autour de protocoles souvent complexes et communiqués en dernière minute. Observons d'ailleurs que ces protocoles n'auraient pas pu se mettre en place si nous n'avions

pas disposé de groupes scolaires récents et très fonctionnels : Apremont-la-forêt, Géville, Vigneulles-les-Hattonchâtel. Le groupe scolaire en construction à Saint-Maurice-sous-les-côtes en est également une illustration.

Un grand merci à toutes les personnes qui se sont investies dans cette crise, autour des soignants, très justement honorés, et de l'ensemble des professions et bénévoles, souvent dans l'ombre. Bravo à vous !

Dans ce contexte difficile, les élections municipales ont pu se dérouler en deux temps. Au final, les électeurs ont globalement souhaité conserver les équipes en place, tant dans les communes que dans les Codecom, pour assurer une certaine stabilité et la continuité des actions en cours. C'est le cas de notre Codecom, avec très peu de changements dans l'exécutif et une équipe expérimentée tournée plus que jamais vers l'avenir avec le même état d'esprit d'anticipation.

Une année meilleure, c'est tellement évident ce vœux pour 2021, avec la santé et une confiance individuelle et collective, qui revient dans nos territoires ruraux où il doit faire « bon vivre » !

**Sylvain Denoyelle,**  
Président de la Codecom Côtés de Meuse/Woëvre

**Communauté de communes Côtés de Meuse/Woëvre**  
22 rue Raymond Poincaré – 55210 Vigneulles-lès-Hattonchâtel

Tél. 03 29 90 00 60 – Fax. 03 29 90 00 61

**Le mag' #14 – Décembre 2020 – 3570 exemplaires.**

Responsable de la rédaction et de la publication :

**Sylvain DENOYELLE**

Rédaction : les élus et les agents de la Communauté de Communes Côtés de Meuse/Woëvre.

Crédits photos : Codecom Côtés de Meuse/Woëvre, Freepik, Shutterstock, Isabelle Bomey.

Conception graphique : [isabelle-bomey.com](http://isabelle-bomey.com)

Impression en France par Novaprint – Verdun.



## SOMMAIRE

### P.03 // ACTUALITÉS

- L'avancée de la construction du RPI à Saint-Maurice
- Page facebook de la Codecom Côtés de Meuse/Woëvre
- Les élus de la CODECOM

### P.05 // BUDGET 2020

### P. 06 // DÉVELOPPEMENT DURABLE

- Avis du SAGE sur le Programme d'Actions National Nitrates (PAN)

### P. 07 // DÉVELOPPEMENT LOCAL

- L'OPAH repart pour une 5<sup>e</sup> année!
- Les aides du fisac continuent également

### P. 08 // PLAN PAYSAGE

- Projet Trame Verte et Bleue

### P. 10 // TERRITOIRE

- Rencontre avec Gabriel Beltra, verrier d'art

### P. 11 // PETITE ENFANCE

- Éveil musical, le premier partenariat inter-crèches
- Du nouveau à la médiathèque de Vigneulles



## Page facebook de la communauté de communes Côtes de Meuse/Woëvre

La Communauté Côtes de Meuse/Woëvre a créée une page facebook officielle. Cette page a pour objectif d'informer les habitants du territoire sur les services publics de la Codecom, les événements sportifs et culturels dont elle est partenaire, est plus généralement sur la vie locale.

Cette page est un espace d'expression ouvert à tous. La prise de parole y est guidée par des principes de courtoisie, de respect et de convivialité.



**NOUS VOUS INVITONS  
À AIMER LA PAGE !**



## L'avancée de la construction du RPI à Saint-Maurice

La construction du nouveau RPI à Saint-Maurice-sous-les-Côtes a commencé en mai 2020 au lieu de mars 2020 en raison de la crise sanitaire. Le planning a été recalé et la livraison du bâtiment est prévu en juin 2021 pour une rentrée en septembre.

Le nouveau RPI situé à Saint-Maurice-sous-les-Côtes, regroupera les écoles de Thillot-sous-les-Côtes, Hannonville-sous-les-Côtes et Saint-Maurice-sous-les-Côtes. Il sera composé de 5 classes. Le bâtiment est une construction de 1300 m<sup>2</sup> en ossature bois, avec des isolants naturels, un chauffage à bois granulés, une VMC double flux, des menuiseries extérieures les plus performantes possibles équipées de brise soleil à lames orientables. Le bâtiment possédera des caractéristiques supérieures de plus de 30 % à la réglementation thermique actuelle. Il répond à un double objectif, sobriété énergétique et limitation de l'impact des fortes chaleurs en juin et septembre.

Le montant du projet est de 4 000 000 €, il comprend les études, les frais divers et la construction. Il est financé à près de 70 % par l'État, la Région Grand Est, le Gip Objectif Meuse, l'Ademe et le Département de la Meuse. Le coût pour la Communauté de Communes est de 1 000 000 € après récupération d'une partie de la TVA. La commune de Saint-Maurice a proposé le terrain pour 1 € et co financera le résiduel du terrain multi sports qui sera installé à côté du bâtiment pour les élèves et les enfants de Saint-Maurice.

# Les élus de la CODECOM

Les élections des élus communautaires se sont déroulées lors de la séance du 16 juillet 2020.  
Les 43 conseillers communautaires ont élus à la tête de l'exécutif.



**M. Sylvain DENOYELLE**  
(Maire de NONSARD-LAMARCHE)

1

- Vice-Président du Conseil départemental
- Président de la CODECOM des Côtes de Meuse/Woëvre



**M. Jean-Claude ZINGERLÉ**  
(Maire de VIGNEULLES-LÈS-HATTONCHATEL)

2

Vice-Président en charge des compétences : développement local (habitat, transition écologique), développement économique (FISAC), vie associative et gestion des salles communautaires.



**Mme Jacqueline PETITCOLAS**  
(Adjointe au maire de GÉVILLE)

3

En charge de la compétence administration générale et finances.



**M. Daniel BERNARD**  
(Maire de BENEY-EN-WOËVRE)

4

En charge des compétences affaires scolaires, petite enfance jeunesse, médiathèque.



**M. Lionel PLANTEGENET**  
(Maire d'APREMONT LA FORÊT)

5

En charge de la compétence gestion des ordures ménagères.



**M. Jean-Paul GRUNBLATT**  
(Adjoint au maire de LAMORVILLE)

6

En charge de l'hydraulique, de l'assainissement, de la voirie.



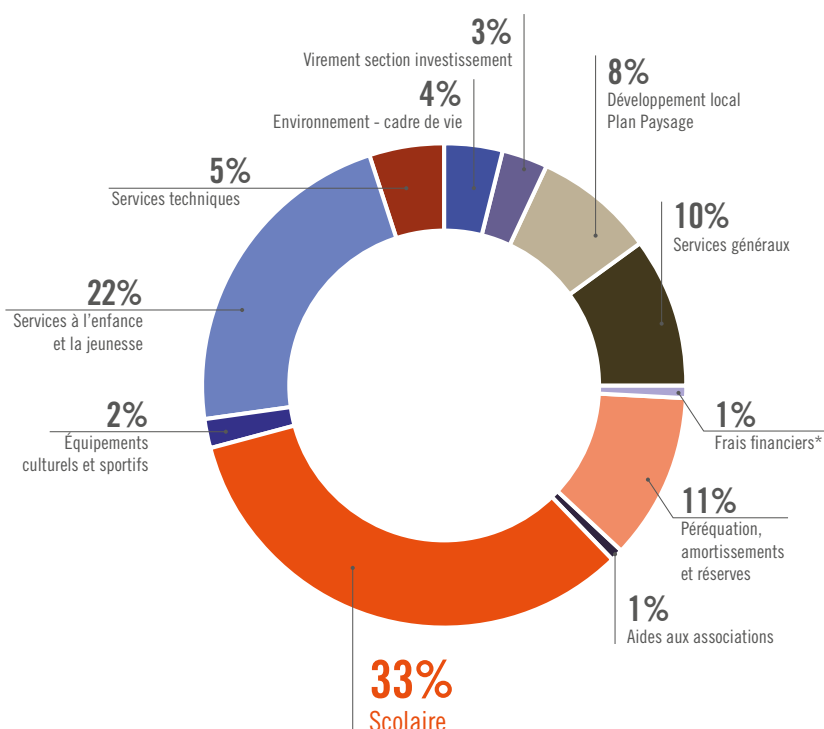
**M. Lionel JACQUEMIN**  
(Maire de HEUDICOURT SOUS-LES-CÔTES)

7

Vice-Président en charge des compétences : assainissement non collectif, de l'urbanisme et l'eau potable.



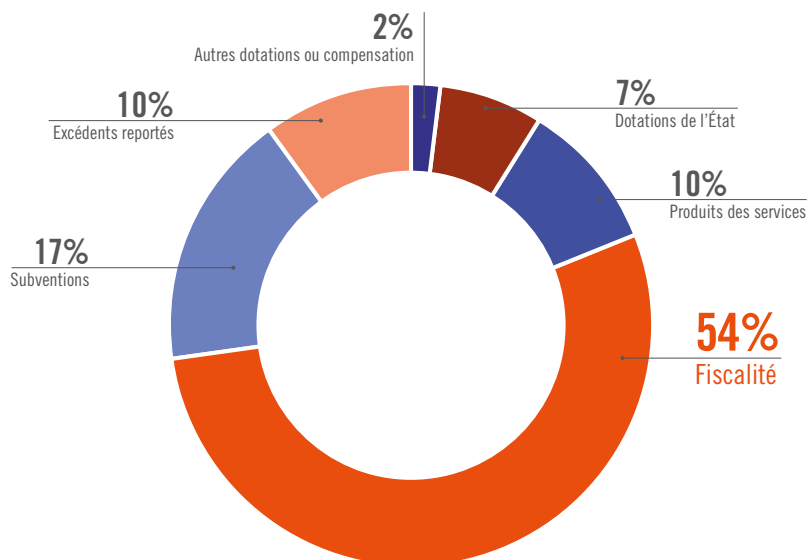
## Dépenses 2020 de fonctionnement



DÉPENSES DE FONCTIONNEMENT	EN €
Virement section investissement	78 800,09
Développement local - Plan Paysage	231 496,58
Services généraux	304 578,46
Frais financiers*	38 500,00
Péréquation, amortissements et réserves	338 595,00
Aides aux associations	30 000,00
Scolaire	973 934,17
Équipements culturels et sportifs	71 201,46
Services à l'enfance et la jeunesse	669 269,69
Services techniques	139 847,85
Environnement - cadre de vie	125 216,99
<b>TOTAL</b>	<b>3 001 440,29</b>

\* Les frais financiers comprennent les intérêts d'emprunt, FNGIR (prélèvement dans le cadre de la compensation de la taxe professionnelle) et amortissements.

## Recettes 2020 de fonctionnement



RECETTES DE FONCTIONNEMENT	EN €
Dotations de l'État	233 250,00
Produits des services	318 700,00
Fiscalité	1 767 000,00
Subventions	544 292,00
Excédents reportés	318 641,14
Autres dotations ou compensation	61 769,4
<b>TOTAL</b>	<b>3 243 652,54</b>

### Budgets primitifs 2020 - Tous les budgets

	FONCTIONNEMENT		INVESTISSEMENT	
	DÉPENSES	RECETTES	DÉPENSES	RECETTES
Zone d'Activités Vigneulles	2 438,96 €	2 438,96 €	-	-
Pôle santé	37 624,09 €	37 624,09 €	29 338,38 €	29 338,38 €
Ordures ménagères	678 342,02 €	863 015,56 €	33 973,94 €	33 973,94 €
SPANC	383 713,65 €	383 713,65 €	-	-



# Avis du SAGE sur le Programme d'Actions National Nitrates (PAN)

Pour notre territoire, l'enjeu est fondamental car la quasi-totalité des 73 communes du SAGE Rupt de Mad-Esch-Trey sont classées en zone vulnérable Nitrates. Les enjeux sont de l'ordre du bon état écologique des masses d'eau, et surtout de l'alimentation en eau potable. Pour préserver les ressources en eau et lutter contre la pollution par les nitrates d'origines agricoles, la Commission Locale de l'Eau (CLE) du SAGE va émettre des avis sur les thématiques du 7<sup>e</sup> PAN.

## Qu'est ce que le PAN ?

Le PAN est un arrêté signé des ministres chargés de l'Agriculture et de l'Environnement. Il est composé de 8 mesures qui constituent un socle applicable partout en zones vulnérables françaises, afin de lutter contre la pollution des eaux par les nitrates d'origine agricole.

Le PAN actuel est le résultat de négociations avec la Commission Européenne. Conformément à la Directive, chacune de ces mesures est fondée sur des résultats d'études techniques ou scientifiques.

Ce document doit être révisé et constituera le 7<sup>e</sup> programme d'action français, avec un objectif d'entrée en application au 1<sup>er</sup> septembre 2021. L'État lance un avis de concertation au préalable en application du Code de l'Environnement, suite à la décision de la Commission Nationale du Débat Public (CNDP) du 4 Mars 2020.

Le site internet [www.programme-nitrate.gouv.fr](http://www.programme-nitrate.gouv.fr) permet au public de s'informer et de participer à tout moment, par le biais de rencontre et d'atelier participatif.

## Les thématiques du 6<sup>e</sup> PAN actuelles sont :

### FERTILISER AU BON MOMENT, DANS DE BONNES CONDITIONS

- ✓ **Mesure 1** : Périodes minimales d'interdiction d'épandage des fertilisants azotés.
- ✓ **Mesure 2** : Prescriptions relatives au stockage des effluents d'élevage.
- ✓ **Mesure 6** : Conditions particulières d'épandage des fertilisants azotés liées à la proximité des cours d'eau, à l'existence de fortes pentes, à des situations où les sols sont trempés, inondés, gelés ou enneigés.

### LIMITER LES SURFERTILISATIONS

- ✓ **Mesure 3** : Modalités de limitation de l'épandage des fertilisants azotés.
- ✓ **Mesure 4** : Plans de fertilisation et cahiers d'épandage des fertilisants azotés.
- ✓ **Mesure 5** : Plafonnement de la quantité maximale d'azote contenue dans les effluents d'élevage pouvant être épandue annuellement (140kg N/ha par exploitation).

### LIMITER LES FUITES DE L'AZOTE PRÉSENT DANS LA PARCELLE

- ✓ **Mesure 7** : Maintien d'une quantité minimale de couverture végétale des sols.
- ✓ **Mesure 8** : Maintien d'une couverture végétale permanente le long de certains cours d'eau et plans d'eau de plus de 10 Ha.

Pour tous renseignements, veuillez contacter :

☎ Hélène LECLERE au 03 29 90 69 09

@ environnement@cc-cotesdemeuse-woevre.fr





**Gain énergétique moyen  
des foyers de 40%**

## Après 4 ans d'OPAH réussies la Codecom prolonge ses aides aux particuliers pour une 5<sup>e</sup> année!

L'OPAH qui avait démarrée fin octobre 2016, vient de terminer sa 4<sup>e</sup> année. Nous pouvons déjà établir un bilan provisoire qui révèle un accompagnement fort des foyers sur le territoire dans l'amélioration de leur habitation. Indirectement ce sont aussi les artisans qui ont bénéficié de cette opération en voyant le nombre de chantiers augmenté !

À retenir en chiffres arrondis et provisoires :

- 1 980 000 € TTC de travaux générés
- 1 122 500 € d'aides accordées
- Principalement : 840 700 € de l'Anah, 115 000 € du Département et 136 500 € du fonds Codecom/Région.
- 105 projets de réhabilitation aidés, dont 1 « très dégradé », 23 « autonomie » et 81 « rénovations énergétiques ».

Après ce bilan positif la Codecom a donc décidé de repartir pour une 5<sup>e</sup> année. Si vous êtes propriétaires occupant de votre logement et que vous envisagés des travaux d'habitats (économie d'énergie, grosse rénovation, autonomie) vous pouvez donc contacter dès à présent le CMAL ou l'agent de la Codecom en charge du service.



## Fisac : les aides aux entreprises continuent également !

Les aides directes aux commerçants, aux artisans et aux entrepreneurs de services du territoire sont prolongées.

### 3 CATÉGORIES D'INVESTISSEMENTS SONT ÉLIGIBLES AUX AIDES :

- **La rénovation de devantures, façades, enseignes et l'aménagement intérieur** comprend la réfection ou l'installation de vitrines commerciales ainsi que l'aménagement des points de vente.
- **La sécurisation et la mise en accessibilité** financent les volets anti-intrusion, la télé et vidéosurveillance ainsi que les aménagements nécessaires à la circulation des personnes à mobilité réduite.
- Enfin, **la modernisation de l'équipement** intervient sur le renouvellement ou l'équipement en outils professionnel, les véhicules de tournée ainsi que les outils de e-commerce.



Mes travaux sont-ils éligibles ?  
Contactez Jérôme BORRONI au CMAL :

☎ 03 29 79 23 10  
@ cmal.pact55@orange.fr

### PERMANENCES LOCALES :

✓ À la Codecom Côtes de Meuse/  
Woëvre, à Vigneulles  
le 1<sup>er</sup> mardi du mois,  
de 10 h à 12h.



✓ À la mairie d'Apremont-  
la-Fôret  
le 3<sup>e</sup> jeudi du mois,  
de 14 h à 16 h.



Pour plus d'informations et de renseignements,  
veuillez prendre contact avec l'agent  
de développement de la Codecom :  
Coralie Jourdiér

☎ 03 29 90 00 63

@ developpementlocal@cc-cotesdemeuse-woevre.fr

### QUELS SONT LES MONTANTS D'AIDES POSSIBLES ?

Selon la catégorie d'investissement, les aides varient entre 40 % et 50 %. Par ailleurs, une bonification de 10 % est possible sous certaines conditions.

Les dépenses présentées dans le cadre d'une demande de subvention sont prises en compte à partir de 3 000 € et jusqu'à 25 000 € hors taxes.

**Règlement complet et dossiers de demande de subvention à retirer au siège de la Codecom, 22 rue Raymond Poincaré.**

Pour plus d'informations, veuillez prendre contact avec l'Agent de développement local/Chargée de mission FISAC : Coralie JOURDIER

☎ 03 29 90 00 63

@ developpementlocal@cc-cotesdemeuse-woevre.fr

# Projet Trame Verte et Bleue

Depuis 2019, la Communauté de communes Côtes de Meuse/Woëvre développe un projet en faveur de la Trame Verte et Bleue (TVB).

Concrètement, la communauté de communes en partenariat avec le Parc Naturel régional de Lorraine, la Chambre d'agriculture de Meuse, la Fédération de chasse 55 et le CPIE de Meuse souhaite renforcer les éléments fixes du paysage (comme les haies), restaurer un certain nombre d'habitats favorables aux déplacements des espèces emblématiques locales et concourir à la restauration de la qualité de l'eau et des milieux aquatiques.

En 2020, un appel à candidature a été lancé pour identifier des porteurs de projet souhaitant créer ou restaurer des haies, des arbres isolés, des alignements

d'arbres, des bandes enherbées, des couverts intercultures ou encore restaurer ou créer des mares.

Lors du comité de sélection TVB du 28 août dernier, 22 projets ont été retenus et seront réalisés avant mars 2021 (sous réserve des règles de confinement).

Au total, 6 175 mètres de haies et 100 arbres isolés ou en alignement seront plantés, 6 mares seront créées ou restaurées et 20 Ha de couverts -intercultures plantés.

Début novembre les premiers chantiers de mares ont débutés. Les plantations de haies seront réalisées par des chantiers participatifs à partir de janvier 2021.



*La Trame Verte et Bleue est un outil d'aménagement du territoire dont l'objectif est de maintenir et reconstituer un réseau écologique cohérent sur le territoire.*



Création d'une mare à la Chèverrie et échoppe de Chaillon



**6 175 m. de haies**

**100 arbres**

**6 mares**

**20 Ha de plantations**

seront créés dès 2021 !



Éléments constitutifs d'une Trame Verte et Bleue



# La Communauté de communes souhaite poursuivre l'aventure !

Les élus ont souhaité déposer un nouveau projet Trame Verte et Bleue auprès de la région Grand Est, de l'Agence de l'Eau Rhin Meuse et de la DREAL afin de renouveler cette opération pour l'année 2021.

Sous réserve de l'acquisition des financements, la Communauté de communes lancera un nouvel appel à candidature à partir de janvier. Les conditions d'éligibilité resteront les mêmes.

## PROJETS ÉLIGIBLES

- ✓ Haies
- ✓ Arbres isolés
- ✓ Alignements d'arbre
- ✓ Bandes enherbées
- ✓ Couverts intercultures
- ✓ Mares

Taux de financement de 80 à 100%.

Projet éligible sur le territoire de la Communauté de communes Côtes de Meuse / Woëvre.

## VOUS ÊTES

- ✓ **Agriculteur**, vous souhaitez favoriser le bien-être de vos animaux, favoriser les auxiliaires de culture ou encore éviter l'érosion de vos sols...
- ✓ **Particulier**, vous souhaitez favoriser la biodiversité dans votre verger ou dans votre terrain...
- ✓ **Maire d'une commune**, vous souhaitez développer un cadre naturel remarquable pour la faune et pour les habitants...

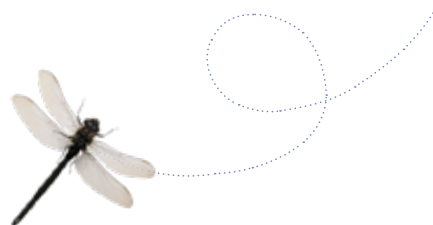
Alors n'hésitez pas à demander plus d'informations à l'animateur du Plan de Paysage **Julien Fleckstein** (coordonnées dans l'encadré).



Restauration d'une mare à Varneville pour un éleveur, Nicolas REUTER



En plus de son rôle pour la biodiversité, la mare servira à abreuver les vaches de l'éleveur.



Pour plus d'informations et de renseignements sur le Plan paysage, veuillez prendre contact avec l'animateur Julien FLECKSTEIN :

☎ 03 29 90 33 27

@ planpaysage.cotesdemeuse@gmail.com

🕒 De 9h à 12h et de 14h à 17h

Les mardi à la Codecom Côtes de Meuse / Woëvre  
Les jeudi à la Codecom du Territoire de Fresnes

Gabriel Beltra dans son atelier.



**GB VERRIER D'ART**  
 2 rue du lac  
 55210 HEUDICOURT-SOUS-LES-CÔTES  
 ☎ 07 85 62 90 13  
 @ gabriel.beltra@hotmail.fr  
 🌐 souffleurdeverre.com

## Rencontre avec Gabriel Beltra, verrier d'art

**Installé depuis peu dans son atelier à Heudicourt-sous-les-Côtes, c'est un retour aux sources pour ce natif de Buxières-sous-les-Côtes.**

Son premier travail d'installateur second œuvre indépendant pour une société de luxe d'intérieur pendant 12 ans lui permet de voyager, de visiter des expositions et de faire des rencontres. C'est à ce moment qu'il commence à observer le verre et à se passionner pour ce matériau. Pour Gabriel Beltra « *le verre a des reflets qui peuvent faire passer beaucoup d'émotions. C'est une matière qui parle ! Moi qui ne parle pas beaucoup je m'exprime à travers le verre.* »

En 2017, il se forme auprès de Peter Layton à Londres. Ce verrier reconnu lui apprend à façonner la matière. Puis pour pouvoir exercer en tant qu'artisan, Gabriel Beltra passe en 2019 un CAP à Vannes-le-Châtel. Il a très vite assimilé la lecture du verre et obtient son CAP en 2 ans.

Après sa formation Gabriel Beltra décide de retourner en Angleterre pour exercer son métier de verrier, mais la crise du virus COVID-19 le contraint à rester en France.

Son réseau de connaissances lui permet de s'installer à Heudicourt-sous-les-côtes, et M. Antoine lui offre l'opportunité d'ouvrir un atelier dans son habitation.

En cours d'installation, Gabriel Beltra a déjà commencé à travailler sur des commandes de boules de Noël proposées et exposées dans 6 points de vente en Meuse. Ces points de vente sont ciblés autour des Côtes de Meuse sur l'axe Saint-Mihiel / Verdun. Mais avec la crise, seuls 2 points de vente sont actuellement ouverts.

***Le verre a des reflets qui peuvent faire passer beaucoup d'émotions. C'est une matière qui parle ! Moi qui ne parle pas beaucoup je m'exprime à travers le verre.***

D'autres réalisations, comme les divines et les vases sont destinés aux galeries d'art et au musée de Troyes. Après les réalisations de Noël, Gabriel Beltra va enchaîner sur le

travail des œufs de Pâques sur socle et du service de table.

Sans oublier les particuliers qui peuvent d'ores et déjà passer des commandes sur mesure et originales.

### EN PROJET //

Un projet lui tient particulièrement à cœur ; la création d'un groupement d'artisans d'art qui facilitera la visite d'ateliers. C'est notamment avec Rachel Bernard et d'autres artistes comme Marianne Succord ou encore Aurélie Drapier, que Gabriel Beltra construit ce projet.



Collection novembre 2020

Echo Lali en concert pour le plus grand plaisir du multi accueil Pirouette.



## Éveil musical, le premier partenariat inter-crèches !

Fin octobre les enfants et l'équipe du multi accueil Pirouette ont fêté la fin d'une belle expérience avec David d'Echo Lali.

Depuis le début de l'année 2020, grâce à un partenariat inter-crèches porté par nos collègues des structures petite enfance Alys, un projet d'éveil musical a vu le jour. Il a permis aux structures associées d'accueillir une fois par mois cet « homme dans ma crèche » et sa belle guitare !

Tout ceci est parti d'une idée évoquée au cours de rencontres entre responsables de crèche du Nord meusien essentiellement ; mutualiser nos ressources pour faire naître des projets collectifs au bénéfice des jeunes enfants.

C'est une page qui se tourne avec un clin d'œil en « casques à cornes »

d'Echo Lali fait par les petites mains. Une nouvelle aventure s'écrira en 2021 avec Ivan Gruselle, musicien, autour d'un projet « Musique et relaxation » porté cette fois ci par nos collègues de la codecom Val de Meuse Voie Sacrée. À ce titre l'ensemble de l'équipe sera sensibilisée et informée sur la thématique en amont de la 1<sup>re</sup> intervention auprès des enfants en Janvier.

Il pourraient également y avoir des perspectives de formation des assistantes maternelles et des ateliers au RAM.

Encore de bons moments à créer et à partager...

Pour plus d'informations et de renseignements, veuillez joindre Émilie Réot du RAM.

07 89 83 23 70

f relais assistants maternels cotes de meuse woevre  
@ ram.cc.cotesdemeuse.woevre@gmail.com

## Des nouvelle(s) de la médiathèque de Vigneulles !

### LA PREMIÈRE NOUVELLE S'APPELLE VIRGINIE !

Virginie Lagarmite succède à Sarah Letellier derrière le bureau de la médiathèque, qui vous accueille du lundi au vendredi de 16 h 30 à 18 h et le mercredi de 9 h à 12 h et de 14 h à 18 h, en période scolaire. Pendant les vacances, chaque première semaine, les portes vous sont ouvertes de 9 h à 12 h et de 14 h à 18 h sauf le mardi matin et le jeudi après-midi.

Plusieurs animations ont déjà eu lieu depuis la rentrée de septembre, à destination des enfants (et de leurs parents) : raconte Tapis, Atelier spécial Halloween et Atelier Dessin Animé...

Même si les animations programmées en novembre sont pour le moment suspendues, vous pourrez prochainement venir vous initier à la calligraphie latine au calame, découvrir comment soigner naturellement vos animaux de compagnie. Le programme de 2021 est en cours de préparation. Vous pourrez prochainement le découvrir sur la page facebook de la médiathèque [f mediathequevigneulles](https://www.facebook.com/mediathequevigneulles) ou le recevoir sur vos boîtes mail si vous êtes déjà adhérents !

### EMPRUNTEZ DES LIVRES MÊME PENDANT LE CONFINEMENT !

La médiathèque est actuellement ouverte. En cas de confinement, le **système de click and collect sera mis en place** et vous pourrez réserver vos livres via le mail de la bibliothèque : [bibliotheque.vigneulles@live.fr](mailto:bibliotheque.vigneulles@live.fr) et venir les chercher le lundi ou le vendredi de 16 h 30 à 18 h.



Pour plus d'informations et de renseignements, veuillez joindre Virginie LAGARMITE à la médiathèque ou la coordinatrice, Céline REEB.

03 29 89 30 71 / 03 29 90 00 64

f mediatheque vigneulles  
@ bibliotheque.vigneulles@live.fr

MAIRIE DE SAINT MAURICE SOUS LES CÔTES

MEUSE



Commune de Saint-Maurice sous les Côtes

RECHERCHE

**ASSISTANTES MATERNELLES**

Vous êtes :

- A la recherche d'un emploi ?
- En reconversion professionnelle ?
- Vous êtes ou vous souhaitez devenir assistante maternelle ?
- Vous souhaitez vous regrouper en MAM

La commune de Saint-Maurice sous les Côtes a le projet de

RÉHABILITER LES BÂTIMENTS DE L'ÉCOLE

EN MAISON D'ASSISTANTES MATERNELLES (MAM)

Les locaux seront adaptés  
pour l'accueil des enfants  
en MAM  
Avec  
Un loyer modéré

Création d'un  
service à la  
population



Renseignements auprès de la Commune de Saint-Maurice :

Tél. : 03.29.89.56.95 - [mairie.saintmaurice55@orange.fr](mailto:mairie.saintmaurice55@orange.fr)