

Observatoire de la Faune de Bourgogne

FA B1.1.4 – ETUDIER ET SUIVRE LES ESPECES PATRIMONIALES POUR ORIENTER LES INTERVENTIONS

Comité de rivières Sornin-Jarnossin
- 25 octobre 2018, Charlieu (42)



avec le Fonds européen de développement régional (FEDER)

RÉGION
BOURGOGNE
FRANCHE
COMTÉ



PRÉFET
DE LA RÉGION
BOURGOGNE

Direction régionale
de l'Environnement
de l'Aménagement et du Logement



RÉGION
BOURGOGNE
FRANCHE
COMTÉ





Source : Nicolas VARANGUIN

INVENTAIRE ET SUIVI ECRESSISSES 2017

Objectifs :

- Améliorer la connaissance de la répartition de l'Ecrevisse à pattes blanches
- Evaluer les effets des travaux de restauration et prendre en compte l'espèce lors des actions et travaux du CR

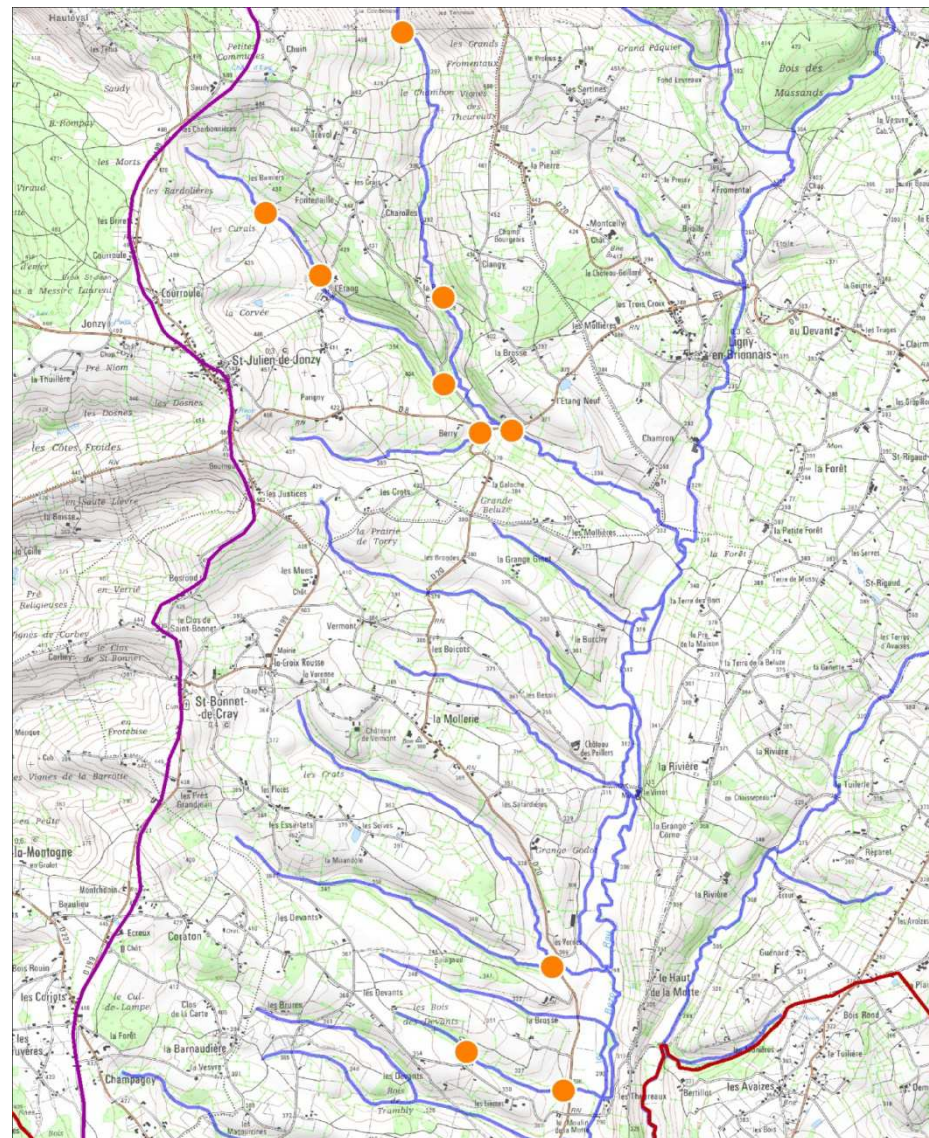
Méthodes :

- Prospection de nuit à la lampe des ruisseaux de têtes de bassins en prairie ou milieux boisés
- Pendant la période d'activité maximale des écrevisses / Mai à octobre



Bilans des inventaires :

- 10 stations sur 5 ruisseaux de têtes de bassins prospectés
- Aucune écrevisses d'observées



Bilan du suivi :

Ruisseau de la Violleterie

- 2,5 km de linéaire prospecté
- 233 ind. / 0,9 km (35%) de linéaire colonisé par la population d'Ecrevisse à pattes blanches ⇒ **densité forte** (71 ind./100m²)

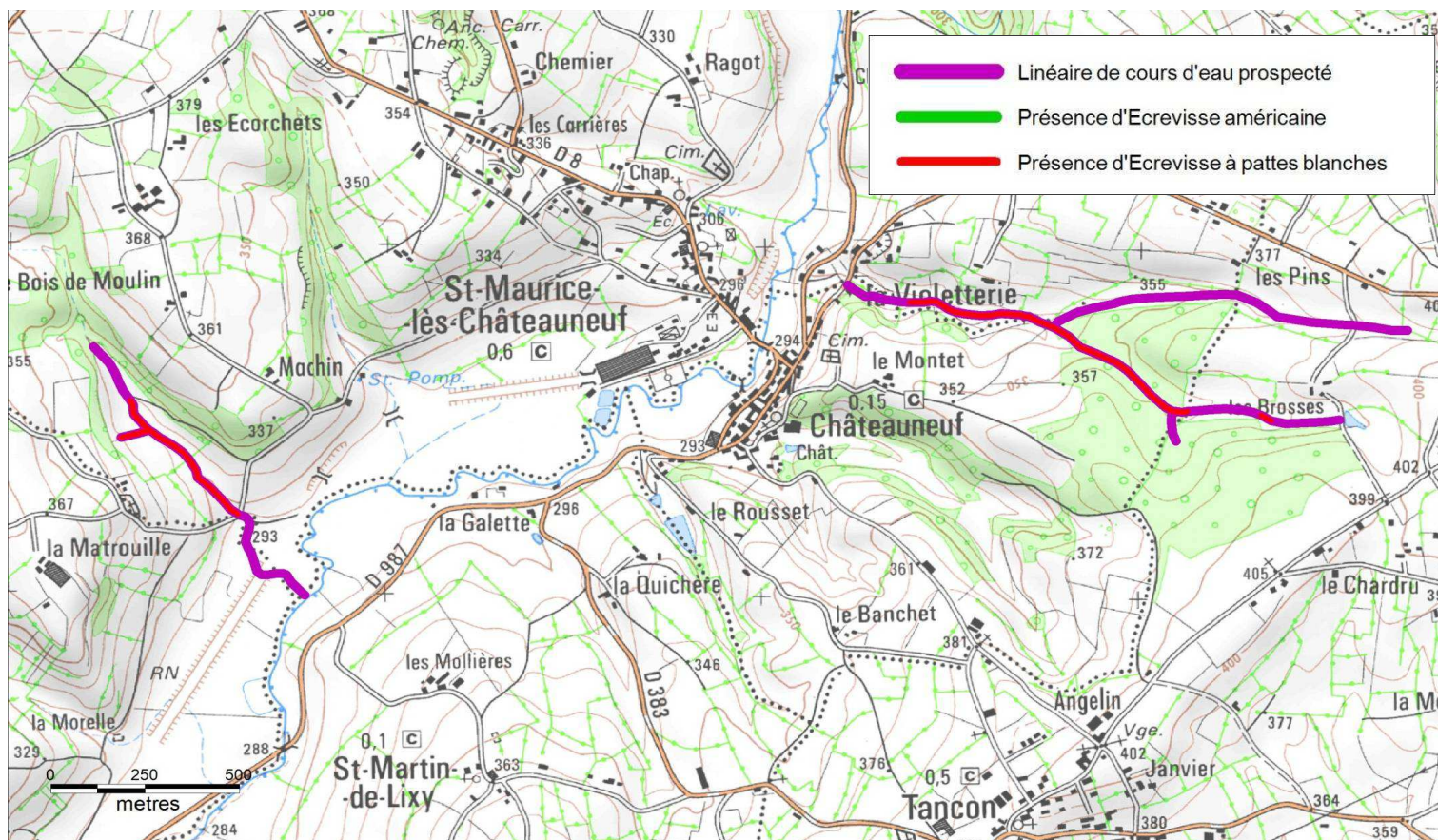
Ruisseau de la Matrouille

- 1 km de linéaire prospecté
- 179 ind. / 0,5 km (50%) de linéaire colonisé par la population d'Ecrevisse à pattes blanches ⇒ **densité moyenne** (20 ind./100m²)

Ruisseau du Grinçon

- 7,4 km de linéaire prospecté
- 291 ind. / 2,4 km (33%) de linéaire colonisé par la population d'Ecrevisse à pattes blanches ⇒ **densité forte** (68 ind./100m²)
- 17 ind. / 2,3 km (31%) de linéaire colonisé par la population d'Ecrevisse américaine

Bilan du suivi sur les ruisseaux de la Violleterie et de la Matrouille



Ruisseau de la Violleterie

- 2,5 km de linéaire prospecté
- 233 ind. / 0,9 km (35%) de linéaire colonisé par la population d'Ecrevisse à pattes blanches ⇒ **densité forte** (71 ind./100m²)

Ruisseau de la Matrouille

- 1 km de linéaire prospecté
- 179 ind. / 0,5 km (50%) de linéaire colonisé par la population d'Ecrevisse à pattes blanches ⇒ **densité moyenne** (20 ind./100m²)

Conclusions :

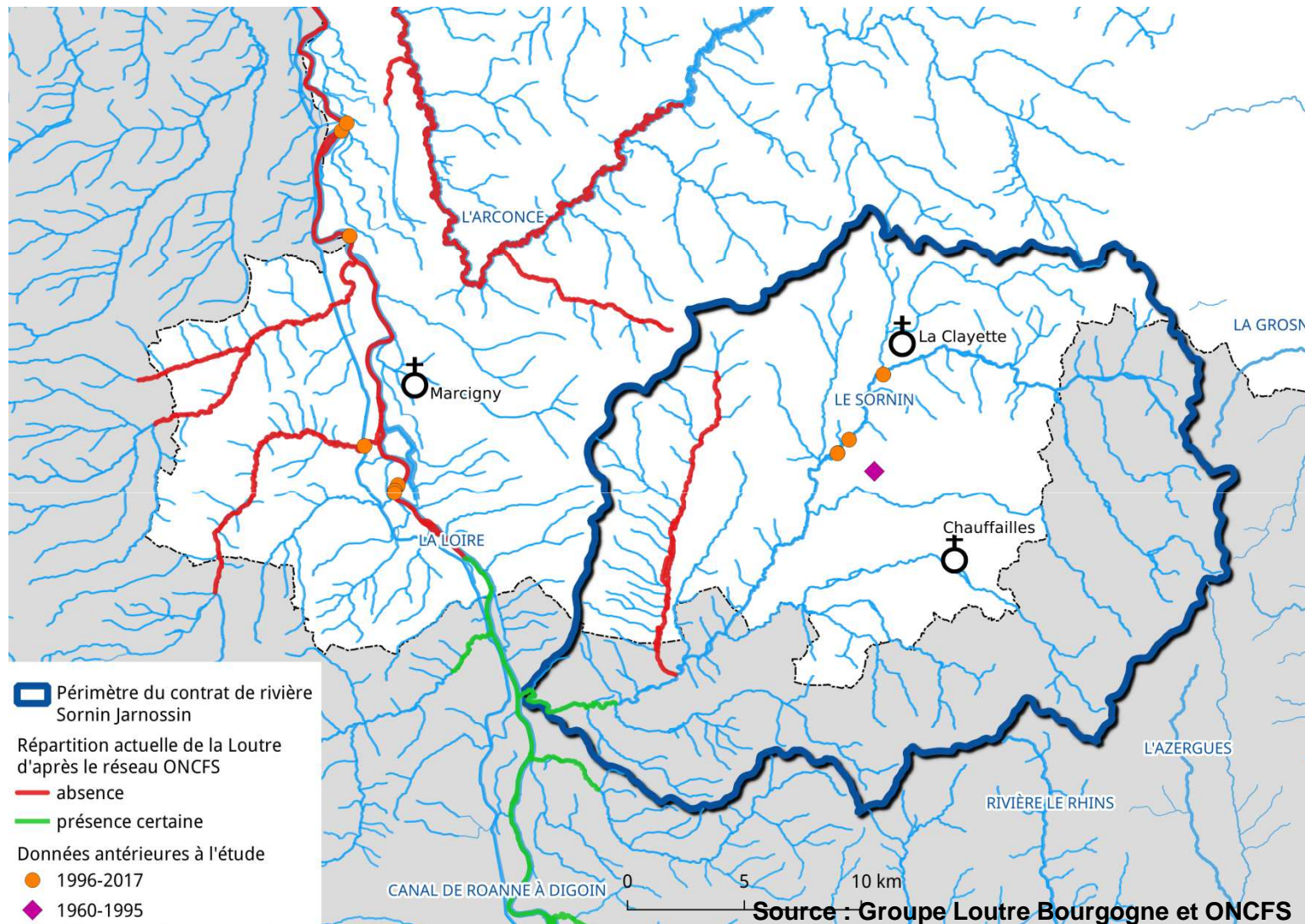
- Répartition de l'Ecrevisse à pattes blanches relativement bien connue
- Populations suivies fragiles (linéaire relativement faible et proximité d'écrevisses exotiques : Sornin), plus particulièrement le ruisseau de Grinçon (présence d'écrevisses exotiques)
- Autres espèces patrimoniales observées : Sonneur à ventre jaune et Truite fario





SUIVI DE LA LOUTRE D'EUROPE 2017

Etat des connaissances avant le suivi



- 1^{er} donnée historique en 1960 (Chassigny-sous-Dun)
- Ensuite en 2015 (Chassigny-sous-Dun et La Clayette)

Objectifs

- Identifier les secteurs de présence de la Loutre d'Europe
- Suivre la recolonisation de la Loutre d'Europe
- Prendre en compte l'espèce lors des actions et travaux du CR

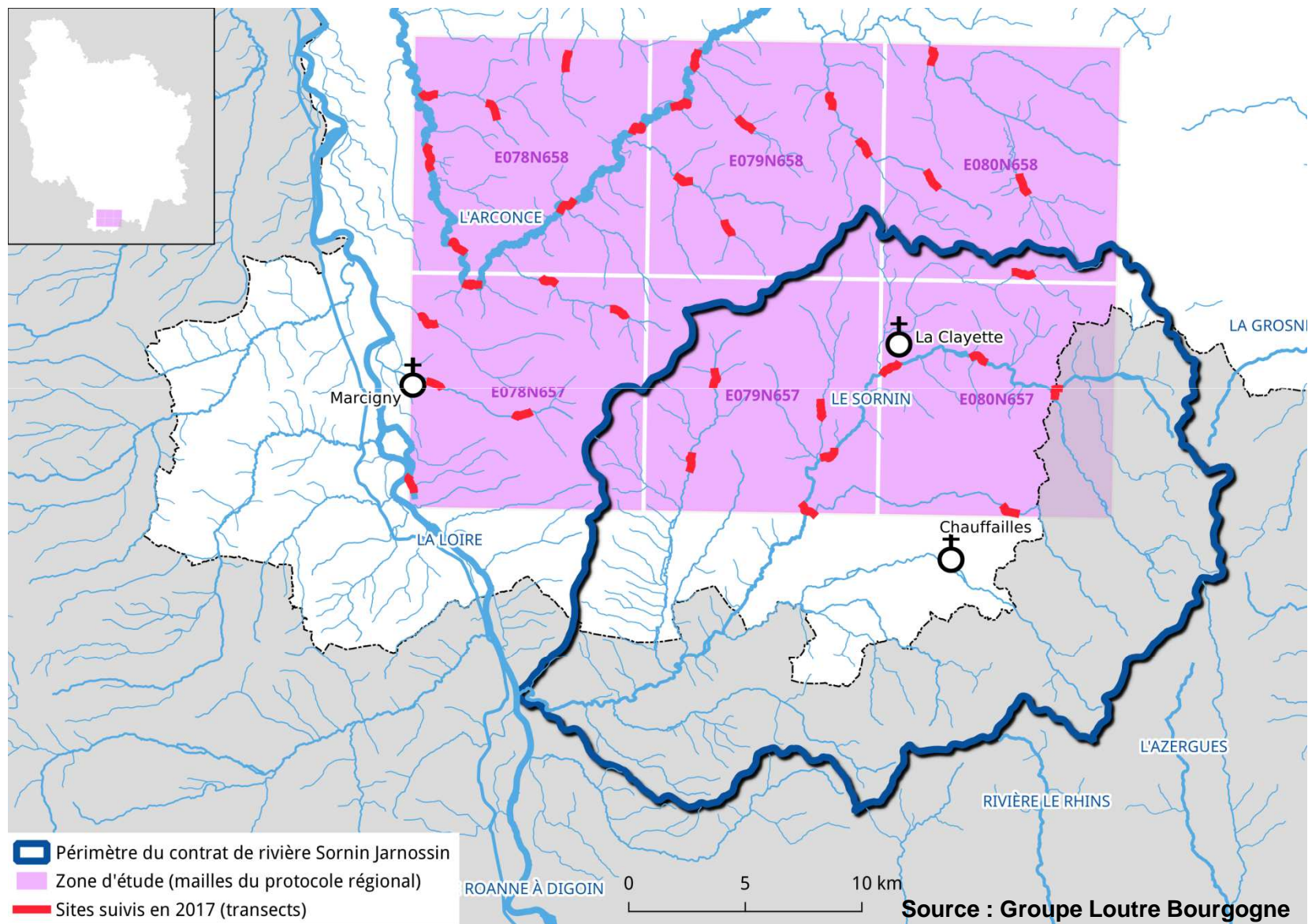
Méthodes

- Recherche des indices de présence par maille Lambert 93 10 x 10 km
- Pendant la période d'activité maximale de l'espèce / octobre à juin : **du 16/10 au 26/10/2017.**



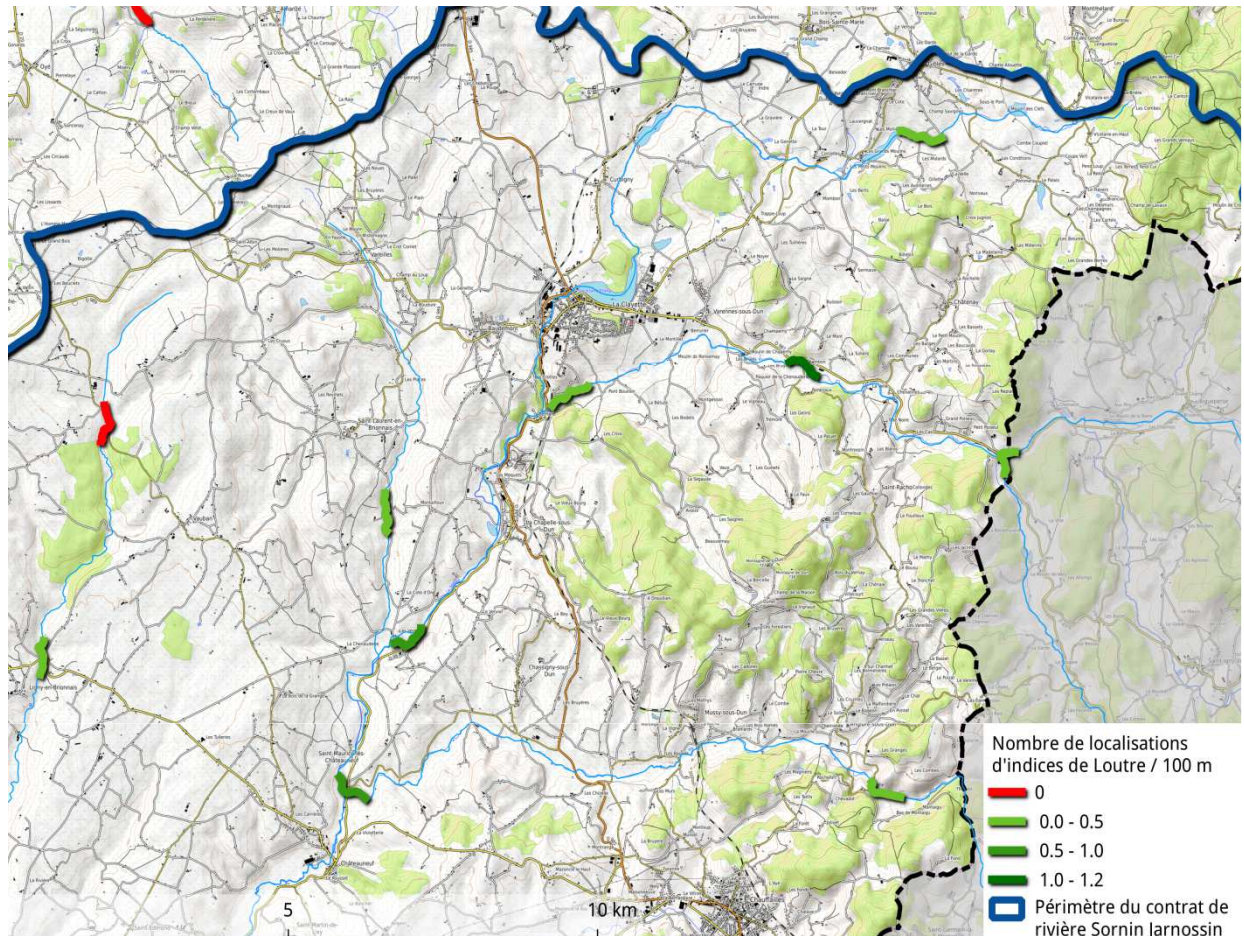
Méthodes

- Pour chacune des mailles du CR, 7 points de prospections sont sélectionnés



Bilan général

- 6 mailles prospectés
- 34 sites prospectés dont 9 positifs (Sornin, Bezo, Mussy, R de Genette, R des Barres)
- Plus de 22,6 km de cours d'eau parcourus
- 3 mailles positives avec l'observation d'épreintes
- 34 données d'indices de loutre
- 180 données collectées concernant 38 espèces



Conclusion et perspectives

- La Loutre d'Europe est présente sur l'ensemble des cours d'eau prospectés, tant sur le Sornin que ses affluents.
- Confirmation de la présence permanente sur le Sornin.
- La dynamique actuelle de recolonisation de l'espèce est très rapide . 40 km en quelques années.
- La remontée de l'espèce en tête de bassin du Sornin permet d'envisager la recolonisation du bassin de la Saône via la source de la Grosne.

⇒ Rôle de corridor écologique important



Source : Vincent VILCOT



Source : Stéphane RAIMOND



INVENTAIRE DES ODONATES PATRIMONIAUX 2018

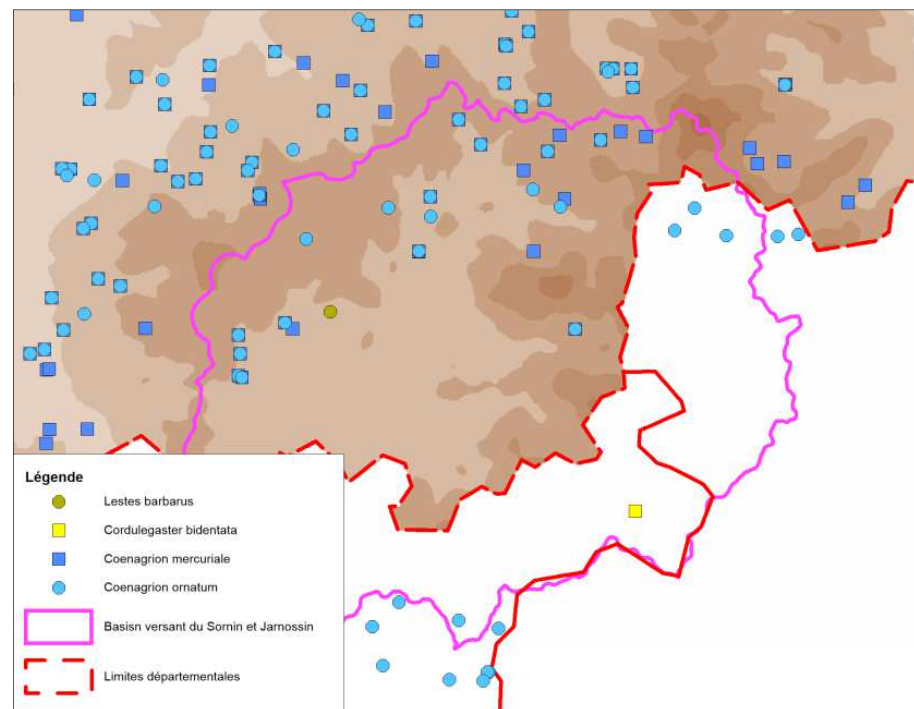
Amélioration des connaissances de l'implantation des odonates patrimoniaux

Objectifs :

- Vérifier la présence de plusieurs espèces PRA / Liste rouge (*Sympetrum vulgatum*, *Cordulegaster bidentata*, *Lestes virens*, *Lestes barbarus*, *Coenagrion ornatum*, *Coenagrion mercuriale*, *Oxygastra curtisii*)
- Déterminer leurs statuts de reproduction et les habitats utilisés
- Estimer l'état de conservation des populations et des habitats

Etat des connaissances sur le bassin:

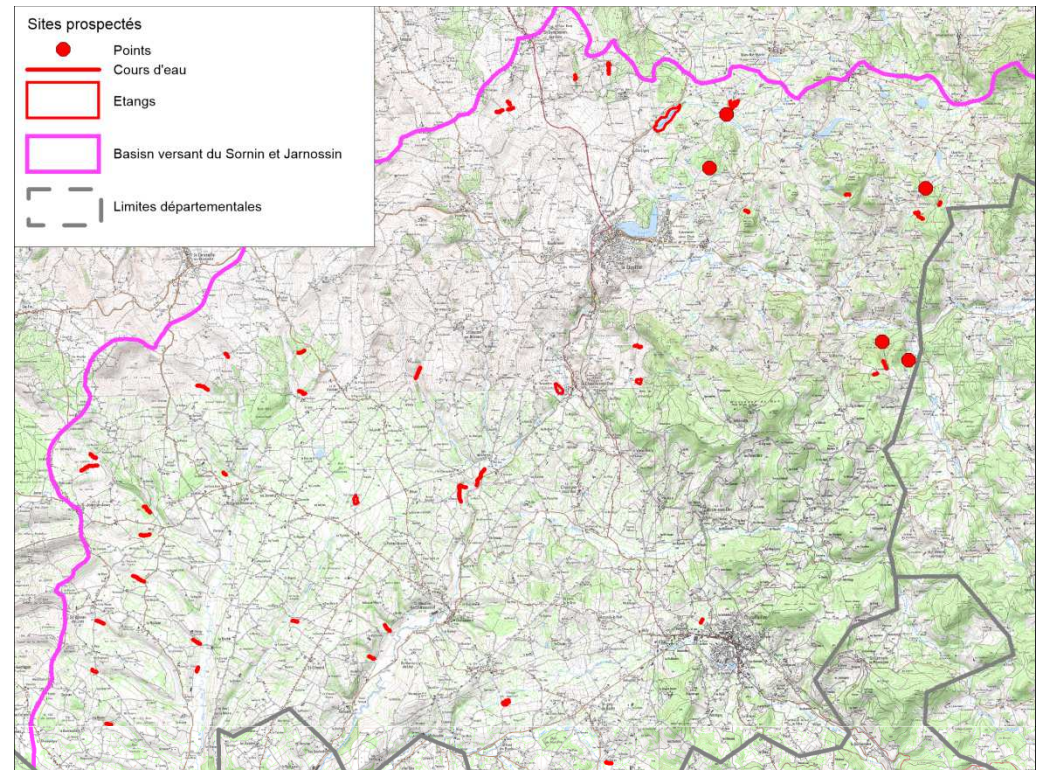
- Données peu nombreuses, sauf pour les agrions déjà inventoriés par endroit



Résultats généraux

Méthode :

- Analyse des données BBF
- Vérification des sites existants
- Prospections de sites favorables identifiés par photo-interprétation
- Pour les agrions, application du protocole régional et prospection des mailles non inventoriées



Résultats généraux

Bilan des inventaires :

- 8,5 jours de terrain réalisés
- 51 sites prospectées
- 11 mailles 5x5 UTM prospectées pour les agrions dont 5 positives pour *Coenagrion ornatum* et *C. mercuriale*
- 1 site nouveau pour ***Somatochlora flavomaculata*** (sans preuve de reproduction)
- 0 données de *Cordulegaster bidentata* et *Oxygastra curtisii*
- Pas de nouveaux sites pour les autres espèces déjà notées



Discussion et perspectives

- Résultats positifs pour l'Agrion orné, qui bénéficie dorénavant d'une bonne couverture au sein du CT
- Problème d'accessibilité aux étangs intéressants, notamment La Clayette, limitant les prospections
- Ruisseaux forestiers pour Cordulégastré bidenté, sont de qualité faible à nulle pour l'espèce en raison d'un enrésinement quasi-total et encaissés
- Recherches à poursuivre sur le Sornin aval et les étangs sous réserve d'accès





ACCOMPAGNEMENT TECHNIQUE ET EXPERTISE FAUNE

- En 2017 : Expertise sur le site de Sunnyland (démolition) et de l'Etang des Tanneries (effacement) à La Clayette (71)
- En 2018 : Conseils pour la prise en compte de la faune aquatique dans deux projets d'effacement de seuil à Chassigny-sous-Dun (71)

Actions 2019

- Poursuite du suivi de la Loutre d'Europe lancé en 2017
- Accompagnement technique et expertise faune aquatique patrimoniale

