

Le JOURNAL!

#1 AVR 2022

DE TOURAINE VALLÉE DE L'INDRE
VOTRE COMMUNAUTÉ DE COMMUNES

DOSSIERS :

ALSH MONTBAZON

FRANCE SERVICES

ENTREPRISE
DUBOIS

À LA UNE :

PROJET
DE TERRITOIRE

Touraine Vallée
COMMUNAUTÉ
DE COMMUNES de l'Indre

www.tourainevalleeindelindre.fr

Je suis heureux de vous proposer ce 1^{er} numéro de notre journal intercommunal. Deux fois par an, vous y trouverez des informations et découvrirez nos actions au quotidien. Touraine Vallée de l'Indre met à votre disposition des services que vous connaissez déjà : des crèches aux ALSH, en passant par la collecte des déchets, les bibliothèques... mais il n'y a pas que cela !

La Communauté de communes est un échelon qui peut paraître opaque et c'est notre devoir de la rendre la plus accessible et le plus compréhensible pour tous.

Vos élus se sont investis pour y donner du sens. Nous en avons déterminé les axes dans un Projet de Territoire que nous devons désormais faire vivre.

Expliquer nos actions, rendre des comptes, échanger avec vous : c'est tout l'objet de ce premier numéro !



Eric Loizon
Président

Je vous souhaite une bonne lecture.

SOMMAIRE

2-3 → **ÉDITO DU PRÉSIDENT & PRÉSENTATION DE VOTRE COMMUNAUTÉ DE COMMUNES**

.....

4-5 → **PROJET DE TERRITOIRE**

.....

6 → **ALSH DE MONTBAZON**

.....

7 → **LE LIVRE, UN OUTIL ÉDUCATIF**

.....

8 → **ESPACE FRANCE SERVICES**

.....

9 → **ENTREPRISE DUBOIS**

.....

10-14 → **RETOUR SUR 2021**

.....

14 → **INFO VERTE - LE COMPOST**

.....

15 → **PORTRAIT : MARC POMMEREAU**

DIRECTION DE LA PUBLICATION

Eric Loizon

RÉDACTION

Services Touraine Vallée de l'Indre
Coordination éditoriale :
Jérémy Bouquin et Valérie Delaunay

CONCEPTION GRAPHIQUE

Pôle Communication Touraine Vallée de l'Indre
Manon Delaveau

IMPRESSION

Numeriscann
Tirage : 25 000 exemplaires
Papier PEFC

Communauté de communes

Touraine Vallée de l'Indre

6 place Antoine de Saint-Exupéry

37 250 SORIGNY

02 47 34 29 00

contact@tourainevalleedelindre.fr

www.tourainevalleedelindre.fr

22

communes



54 387
habitants



10 000
enfants



2 800
entreprises



485 km²



17 sites
d'activités



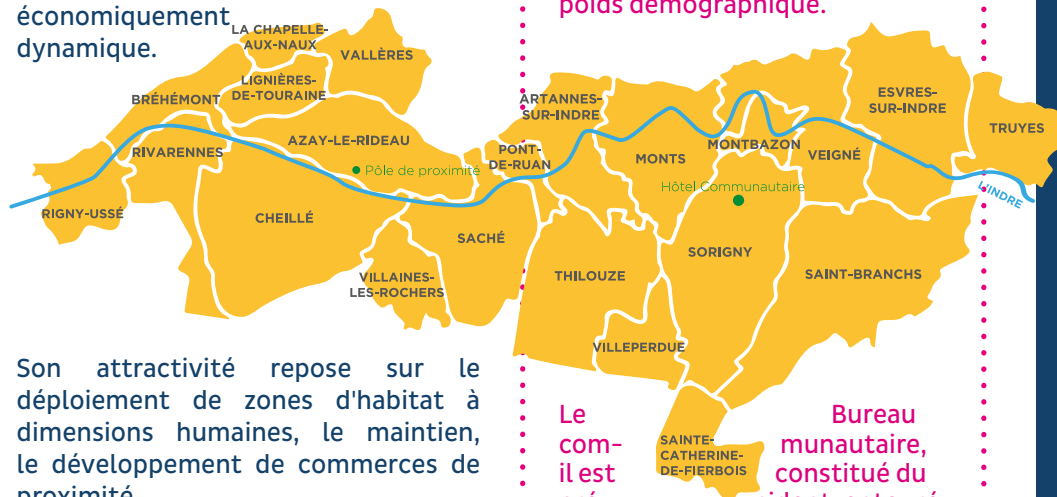
13 130
emplois

LES COMPÉTENCES DE LA COMMUNAUTÉ DE COMMUNES

VOTRE COMMUNAUTÉ DE COMMUNES

Dotée d'un patrimoine naturel et historique exceptionnel, Touraine Vallée de l'Indre se déploie sur un territoire riche et vivant. Son patrimoine architectural et naturel s'inscrit dans un territoire économiquement dynamique.

La Communauté de communes Touraine Vallée de l'Indre est gérée par 55 élus conseillers communautaires représentant les 22 communes, en fonction de leur poids démographique.



Son attractivité repose sur le déploiement de zones d'habitat à dimensions humaines, le maintien, le développement de commerces de proximité.

Fortes de nombreux services, d'un réseau d'accueils pour les enfants de 0 à 18 ans, sa proximité avec la métropole de Tours et ses dessertes routière, autoroutière, ferroviaire en font un territoire attractif.

Touraine Vallée de l'Indre, un territoire où il fait bon vivre et travailler !

Le conseil communautaire, présidé par le président, est entouré de 12 vice-présidents et de 9 membres. Chaque vice-président est en charge d'une ou plusieurs compétences.

Le fonctionnement de la Communauté de communes est assuré par 250 agents.

- Aménagement du territoire
- Développement économique et insertion professionnelle
- Gestion des Milieux Aquatiques et Prévention des Inondations (GEMA-PI)
- Aires d'accueil des gens du voyage et terrains familiaux
- Collecte et traitement des déchets ménagers
- Plan Climat Air Energie Territorial (PCAET)
- Politique du logement
- Actions sociales d'intérêt communautaire
- Maisons France Services
- Eau et assainissement
- Transport
- Réseaux de communication électroniques
- Enfance-Jeunesse
- Instruction des actes d'urbanisme
- Actions culturelles et lecture publique
- Tourisme
- Equipements sportifs d'intérêt communautaire
- Contrat Local de Santé (CLS)

“ Un projet de Territoire pour relever les défis de demain „

*Que laisserons-nous à nos enfants ?
Quelles sont les valeurs que nous souhaitons défendre ?*



PROJET DE TERRITOIRE

Dès le début de son mandat, Eric Loizon - Président de Touraine Vallée de l'Indre - a décidé de rassembler l'ensemble des élus communautaires lors d'un séminaire afin d'échanger sur une vision.



Le Projet de Territoire est une vision stratégique partagée reposant sur le diagnostic d'un territoire établissant ses atouts et ses faiblesses. Pour ne pas subir le futur, il est nécessaire de définir les actions prioritaires. Il est à l'origine des plans d'investissement et de financement d'une collectivité, d'où son importance !



• Son ambition : 6 enjeux

1. Contribuer à développer un environnement éco-responsable
2. Développer l'activité économique
3. Favoriser la cohésion sociale
4. Agir pour la mobilité sur le territoire
5. Mutualiser les moyens via la Communauté de communes et inter-communes
6. Préserver et mettre en valeur le patrimoine

• Sa traduction : 57 fiches actions



INTERVIEW DU PRÉSIDENT



Eric Loizon
Président

Un Projet de Territoire, c'est quoi ?

"C'est le fil conducteur de la politique intercommunale. Une réflexion sur ce que l'on voudrait pour le territoire en termes d'investissements tout en tenant compte de la situation d'aujourd'hui, sans s'interdire sur le fait que le projet puisse évoluer en fonction du contexte. J'ai souhaité que l'on se questionne sur les 10 à 15 ans à venir. Pour ce faire, je voulais impliquer les 55 élus communautaires dès le début du mandat."

Aviez-vous cette idée depuis le début ?

"Dans une commune, le maire rassemble une équipe qui est jugée sur son projet. En revanche, le mode d'élection de l'équipe d'une Communauté de communes est très

particulier. Il fallait donc arriver à faire travailler les élus ensemble. Le projet de territoire permet que tout le monde regarde dans le même sens."

Pour construire le Projet de Territoire, vous avez mis en place des séminaires. Pourquoi ?

Les trois séminaires ont permis la réflexion de l'ensemble de l'assemblée, que chacun puisse apporter ses idées, son regard et cela diffère du système habituel de réunion. La parole était libre.

L'unité de mesure a été la synergie. Nous étions tous égaux. La voix du président comptait pour un, au même titre qu'un conseiller.

Il était sain de nous positionner comme des citoyens. Ce travail nous a permis de sortir de nos a priori.

Quel a été le rôle du Conseil de Développement ?

Le Conseil de Développement est composé de 24 acteurs civils et représentatifs du territoire, qui donne un avis sur nos politiques générales. **Jean-Christophe GASSOT, Vice-président à l'Aménagement du Territoire**, a œuvré pour la création de cette instance indépendante.

Le Code Général des Collectivités Territoriales prévoit que le Projet de Territoire fasse l'objet d'une concertation spécifique. Le Conseil de Développement en a donc été saisi. C'était un test sur notre capacité à faire comprendre notre projet de territoire. Ce fût le premier regard de citoyens.

ÉLABORATION DU PROJET DE TERRITOIRE

DIAGNOSTIC

- Mai-juillet 2020 :
Elaboration par les services des enjeux par compétences
- Regroupement de diagnostics et indicateurs du territoire

SÉMINAIRE

- Octobre 2020 à janvier 2021 :
Réflexion des élus communautaires au cours de 3 demi-journées de séminaires
- 6 grands enjeux ont été définis

CONSTRUCTION

- Février 2021 :
Définition de 20 programmes d'actions par les maires du territoire
- Elaboration des fiches projet par chaque délégation, permettant une mise en action du projet

DÉCISION

- 20 janvier 2022 :
Avis donné par le Conseil de Développement
- 24 février 2022 :
Approbation du Conseil communautaire

INFOS & CHIFFRES CLÉS

• La géothermie, c'est quoi ?

C'est une énergie renouvelable, source d'indépendance énergétique et à faible émission de gaz à effet de serre. Les calories du sol captées grâce à la géothermie permettront de chauffer le bâtiment en hiver et de le rafraîchir en été.



• **600 m²**

• **7 salles d'activités**

Pour le futur bâtiment dont une cuisine pédagogique, une salle de bricolage, des bureaux et une salle pour les animateurs.

• Un Accueil de Loisirs Sans Hébergement (ALSH), c'est quoi ?

C'est un établissement à destination des enfants scolarisés. On y propose des activités avant, après l'école (ouvert dès 7h30), et pendant les vacances.

famille-tourainevalléedelindre.fr



140 enfants

fréquentent quotidiennement l'ALSH de Montbazon

ALSH DE MONTBAZON

Oubliés le préfabriqué et l'occupation des salles de classes ! Situé dans l'enceinte de l'école maternelle de Montbazon, et à quelques mètres de la restauration scolaire et de la crèche, ce bâtiment en R+1 répondra aux normes RT2012. La géothermie a été choisie comme mode de chauffage.

Ce nouvel ALSH devient vertueux !

Le choix du mode de chauffage vise la neutralité carbone, entrant dans le cadre du Plan Climat Air-Énergie Territorial (PCAET), et montre un engagement fort en faveur des énergies renouvelables, un des principaux axes du projet de territoire de Touraine Vallée de l'Indre.

Un bâtiment mutualisé

Positionné juste derrière la salle multi-activités, ce bâtiment est idéalement situé. Il bénéficiera de son propre hall ouvert sur le parking arrière, permettant ainsi aux familles de déposer leurs enfants.

Complémentaires du temps de l'école, nos équipes de direction d'ALSH travaillent de concert avec les enseignants depuis de nombreuses années ; ce bâtiment, comme tous les autres, pourra être utilisé par l'école.



Jean-Luc CADIOU
Vice-président
Bâtiments et
infrastructures

Outre les aides de l'ADEME, dans le cadre du COT EnR, la CAF a également soutenu ce projet intégré au Contrat de Relance.



© C+O Loire Architecte

LE LIVRE, UN OUTIL ÉDUCATIF

Favorise le développement de l'imaginaire, de la pensée, la construction de l'être, l'enrichissement de la langue, mais aussi le développement des multitudes possibilités de représentation du monde.

A la médiathèque d'Artannes-sur-Indre, un rendez-vous régulier est programmé en partenariat avec le Relai Petite Enfance de Monts, à destination des enfants et assistantes maternelles du secteur : la piscine à livres.

Le principe : Au milieu des livres, l'enfant choisit son album que l'adulte va lui lire.

Il est important de respecter le choix fait par le tout-petit, quitte à lui lire et relire l'album.

Même s'il joue ou s'il déambule pendant la lecture, son oreille reste attentive aux sonorités et vocabulaires utilisés.

Pour l'ensemble des professionnels, ce rendez-vous est important pour échanger autour des divers sujets liés aux

tout-petits et pour apporter conseils et solutions.

Dans les livres, qui peuvent solutionner une situation, tous les thèmes sont abordés : sommeil, jalousie, propreté, etc...

Michel Defourny, spécialiste en littérature jeunesse et graphique, affirme que pour grandir, un bébé a besoin de lait, de caresses et d'histoires !



Isabelle DELACÔTE
Vice-présidente
Culture et Patrimoine

© Marie-Laure BRUNET

« La Navette » mutualise les services offerts par les bibliothèques, développe et favorise l'accès à une offre culturelle de qualité, accessible à tous.

Le principe est d'acheminer vos réservations de documents dans la bibliothèque de votre choix, grâce à un véhicule qui sillonne le territoire plusieurs fois par semaine.

Cela vous permet d'accéder à l'ensemble

des documents, sans changer vos habitudes.

Consultez et empruntez plus de 120 000 documents différents dont 90 000 livres, des revues et magazines, plus de 5 000 DVD et 3 000 CD, ainsi que des ressources en ligne (formations, VOD...). Des centaines de nouveautés sont achetées par le réseau tous les mois !

www.bibliotheques-tourainevalleedelindre.fr



INFOS & CHIFFRES CLÉS



Animations, spectacles, rencontres d'auteurs, conférences...

www.bibliotheques-tourainevalleedelindre.fr



**15 Bibliothèques
ou médiathèques**



**+ 120 000
Documents
différents**



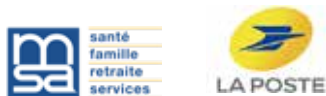
**120
Bénévoles
et professionnels**

ESPACES FRANCE SERVICES

France Services, qu'est-ce que c'est ?

Les animateurs de ces Espaces, formés par les partenaires nationaux (Pôle Emploi, la CAF, la CPAM, DGFIP, Caisses de retraite et de protection sociale,...), ont pour mission de trouver réponse aux questions des usagers, soit en direct par un accompagnement personnalisé, soit par l'orientation vers le bon partenaire, via un guichet unique.

Partenaires nationaux



En octobre dernier, Madame la Préfète a inauguré l'Espace France Services de Cheillé, l'occasion pour les élus et les partenaires de découvrir ce lieu.



France Services Cheillé
20 bis rue de Chinon - 37190 CHEILLÉ
02 47 45 37 38



France Services Montbazon
29 Avenue de la Gare - 37250 MONTBAZON
02 47 26 88 15



Véritables outils de simplification et de centralisation, les Espaces France Services de Cheillé et de Montbazon offrent aux habitants une aide, une écoute et un accompagnement de qualité dans leurs démarches de la vie quotidienne : aides et prestations sociales, emploi, cartes grises, permis de conduire, insertion, retraite, énergie, prévention santé, accès aux droits, vie associative, administration générale...

Dans ces pôles, plusieurs services sont centralisés autour de l'Espace France Services :

À Cheillé : Maison Départementale de la Solidarité, Relais Petite Enfance (RPE), Point Information Service Emploi (PISE), conseillère numérique.

À Montbazon : ATS et Point Information Service Emploi (PISE), conseillère numérique.



Laurent RICHARD
Vice-président
Enfance-Jeunesse,
Action Sociale et Santé



France services

*Liberté
Égalité
Fraternité*

ENTREPRISE DUBOIS

Plus qu'un Groupe, c'est avant tout un esprit de famille que cherche à entretenir le chef d'entreprise. Des valeurs sur lesquelles il s'appuie pour toute décision.



Installée sur la zone de la Grange Barbier à Montbazon, l'entreprise se situe aux portes de la Métropole tourangelle, à la croisée d'axes stratégiques routiers. Bâtie sur ses savoir-faire et sur la promotion interne, les décisions y sont partagées « *ce qui fait grandir l'entreprise, ce sont ceux qui la font vivre* ». Chaque année, l'entreprise recrute et forme une vingtaine d'apprentis ou des

menuisiers sur deux ou trois ans, toujours dans un souci de cohésion des équipes. Tenant compte des rémunérations, du cadre de travail, le Groupe entend se renouveler et transmettre. Les conseils de ses techniciens et une solide expérience acquise auprès des fournisseurs et clients, font que cette entreprise dynamique est en pleine croissance.

En 2022, le Groupe Dubois devrait implanter son siège social à Montbazon, à côté de son show-room. Encore un signe qu'être au plus proche de ses clients est une force.



Alain ESNAULT
Vice-président
Développement
économique

INFOS & CHIFFRES CLÉS

La menuiserie artisanale fondée par Gérard Dubois en 1977, a évolué en un véritable groupe sous l'impulsion de son Président, Guillaume d'Ocagne. 12 800 m² d'ateliers situés en Touraine, à Montbazon et Sorigny, et en région parisienne à Savigny-sur-Orge et Montreuil. Depuis plus de 40 ans, le Groupe DUBOIS offre une très large gamme de services aux entreprises industrielles et commerciales, comme aux particuliers : travaux de menuiserie intérieure et extérieure, agencement, décoration, restauration de menuiseries anciennes, entretien et rénovation de bâtiments, tôlerie-métallerie.



400 salariés



50 millions de chiffre d'affaires

(70 % en Région Centre et 30 % sur Paris)



Excellence 2020

Le Groupe DUBOIS a été distingué Lauréat National du Prix Moniteur de la construction.

© Ghislain RENIER

RETOUR SUR 2021

Lancement du CIAS

(Centre Intercommunal d'Action Sociale)

Mars 2021

Eric Loizon a présidé le 1^{er} Conseil d'Administration du CIAS qui assure une complémentarité avec les CCAS (Centre Communal d'Action Sociale) communaux.

Le CIAS est essentiellement en charge de la MARPA d'Artannes-sur-Indre.



Remise des clés de la Benne à Ordures Ménagères à hydrogène (BOM H₂)

Juillet 2021

C'est dans le cadre du programme Interreg HECTOR – programme financé par le fonds ERDF (European Regional Development Fund) et rassemblant 8 collectivités locales européennes avec

pour seule ville française Sorigny, que la Communauté de communes Touraine Vallée de l'Indre est l'heureuse propriétaire de l'unique exemplaire de BOM H₂ de France. Après un tour de France dans différents salons, elle sera bientôt en fonction sur le territoire.

Polau

Juillet 2021



Le plan d'action du PCAET - Plan Climat Air Energie Territorial - s'appuie sur un travail important autour de l'animation et du changement de comportements des différents publics cibles, aux enjeux de la transition écologique.

Dans ce cadre, le POLAU - Pôle Arts & Urbanisme - accompagne la Communauté de communes Touraine Vallée de l'Indre pour créer une dynamique d'animation sur 2 ans.

C'est ainsi que la 1^{ère} conférence-spectacle du cirque-opéra de la transition énergétique « Si un watt m'était ôté » a eu lieu dans le cadre du Festival Terres du Son sur l'Eco Village.



© Laurent Meillaud

Inauguration de l'œuvre d'art à Bréhémont

Septembre 2021

Dans le cadre de sa stratégie de développement touristique, Touraine Vallée de l'Indre travaille sur la valorisation et la caractérisation de portes d'entrée pour son territoire, afin d'inciter les visiteurs à en découvrir toutes les richesses. C'est à Bréhémont

au pied de la bascule, au croisement de l'Indre à Vélo et de la Loire à Vélo, qu'est installée l'œuvre de Porter SCOTT associé au métallier Matthieu MERCIER. Inaugurée en septembre, sous forme de girouette, elle représente le territoire en alliant le patrimoine, l'Indre, les randonnées pédestres, cyclistes et équestres...

Avis aux plus curieux qui ne l'ont pas encore découverte !



© Manon Delaveau

Ô Val de l'Indre

Septembre 2021

800 spectateurs ont participé aux animations de la 6^{ème} édition du Festival Ô Val de l'Indre à Rigny-Ussé, sur le thème de l'eau.

A l'honneur, les familles ont apprécié instruments géants, coin lecture, initiation cirque... et spectacles !

Cet événement communautaire et fédérateur est le fruit d'un travail d'équipe entre la commune de Rigny-Ussé, la Compagnie Fouxfeuxrieux, les services de la Communauté de communes, les associations, artisans et producteurs partenaires de l'événement.



© Manon Delaveau

Sur les Chemins des Talents & Savoir-Faire

Septembre 2021

Pour la 5^e édition, plus de 50 étapes étaient à parcourir à vélo, à pied ou en voiture sur l'ensemble du territoire de Touraine Vallée de l'Indre, de Rigny-Ussé à Truyes : un véritable road-trip pour découvrir les talents

et le patrimoine remarquables de nos villes et villages. Au programme : démonstrations et découverte des ateliers des métiers de vannier, sellier automobile, sculpteur de bijoux, céramiste, tapissier, apiculteur et bien d'autres ; visites du patrimoine (châteaux, églises, éolienne Bollée, prieuré, etc...).



Made in Val de Loire

Octobre 2021

Près de 130 entreprises ont exposé dans le domaine de l'Industrie 4.0 et du digital. Ce salon permet aux étudiants, jeunes, chercheurs d'emploi, de découvrir les métiers du territoire. L'occasion pour Touraine Vallée de l'Indre de mettre en avant quelques acteurs majeurs de son territoire :

- CEA le Ripault, partenaire important autour de l'hydrogène à Monts
- SKIN'UP société spécialisée dans le cosmétotextile à Azay-le-Rideau
- AMI37 qui œuvre dans la maintenance industrielle à Azay-le-Rideau
- RECI PHARM spécialisée dans le remplissage aseptique de produits pharmaceutiques à Monts



Réseau Initiatives Jeunes 37

Octobre 2021



Le service jeunesse était invité par le Réseau Initiatives Jeunes 37. Le réseau a apporté son expertise sur l'accompagnement pédagogique des jeunes à travers le dispositif Juniors Associations, sur l'accueil des jeunes volontaires en service civique à travers les missions de la radio locale (RAJ) et de la lecture publique.

COT EnR

Octobre 2021

Le Contrat d'Objectif Territorial des Energies Renouvelables (COT EnR) est porté par la Communauté de communes Touraine Vallée de l'Indre et le Pays du Chinonais.

En octobre, Eric Loizon introduisait une réunion COT EnR présentant un focus sur la géothermie, le gymnase de Thilouze étant chauffé depuis 13 ans grâce à cette technologie.

Le COT EnR est un outil de soutien

au développement des énergies renouvelables permettant entre autres d'accompagner des structures* dans leur projet d'installation d'énergies renouvelables thermiques, de subventionner les études de faisabilité et les installations.

*collectivités – acteurs privés avec numéro SIRET – associations avec numéro SIRET



Ferme Expo

Novembre 2021

Touraine Vallée de l'Indre a participé à la 15^e édition de Ferme Expo, l'occasion d'accueillir des producteurs du territoire sur son stand. Se sont succédés :

- Domaine des Hauts Baigneux (Cheillé) - viticulteur bio
- Brasserie Roseruby (Rigny-ussé) - brasseur bio
- La Ferme au Bois Dormant (Rigny-Ussé) - éleveurs de volailles
- Truffes et Safran de Touraine (Cheillé) - productrice de truffes et de safran
- L'Arbre à Pommes (Pont-de-Ruan) - arboricultrice
- Lady Bee (Saint-Branches) - apiculteurs
- Coopérative de Vannerie (Villaines-les-Rochers) - vanniers

Plusieurs structures du territoire ont été récompensées :

→ Deux éleveurs associés à des boucheries du territoire :

- GAEC La Niverdière (Sorigny) et l'Intermarché de Veigné
 - EARL La Cossonnière (Vallères) et la Boucherie du Coin à Esvres-sur-Indre
- ### → Deux récompenses au concours du rillon en médailles de bronze :
- Boucherie du Coin (Esvres-sur-Indre)
 - Traiteur Pom'Poire (Azay-le-Rideau)

→ Récompenses Challenge au concours équitation-monté :

- Marie CHARTIN sur Domie des Picards (Villaines-les-Rochers)

Enfin, Eric Loizon a eu l'immense plaisir de remettre le Trophée des Territoires Tours Loire Valley à Pascaline et Nicolas PAGET du Domaine Nicolas PAGET, pour la création de leur Escape Game à Rivarennnes.



© Ghislain RENIER

Soirée avec les hébergeurs touristiques

Octobre 2021



© Morgane CADOT

Touraine Vallée de l'Indre a organisé une soirée d'échange et de partage avec les hébergeurs touristiques, acteurs essentiels de l'attractivité du territoire.

Les actions menées par la Communauté de communes depuis 3 ans ont été présentées. L'objectif est d'impulser une dynamique touristique active sur le territoire, notamment grâce à la taxe de séjour collectée par les hébergeurs auprès des touristes.

Visite du RPE de Monts

Octobre 2021

Les responsables du RPE (Relais Petite Enfance) de Monts ont accueilli des jeunes parents pour une découverte des locaux situés 20 rue de la Tête-Noire. Cette visite a été organisée car il est important que les parents puissent voir où leur enfant évolue. Au cours de ce moment convivial, familles, enfants, assistantes maternelles et gardes à domicile ont échangé sur les méthodes de travail et les projets du relais petite enfance.



© Géraldine ROY

Insertion et formation

Octobre 2021

A l'Espace Atout Cœur de Montbazou, le thème de la journée portait sur « Pourquoi chercher ailleurs ce que l'on a près de chez nous ? ».

Le public est venu à la rencontre des acteurs locaux du commerce, des organismes d'insertion et de formation pour découvrir leurs activités et leurs compétences.

Une trentaine d'exposants - des associations conduisant à des emplois tels que Pise et ATS, les CFA de Sorigny et Joué-lès-Tours ainsi que des professionnels libéraux n'ayant pas pignon sur rue - ont pu se faire connaître auprès des habitants.

Forum-spectacle Séniors

Décembre 2021

En partenariat avec l'Association Santé Education Prévention sur le Territoire Centre-Val de Loire, la Communauté de communes a co-organisé un spectacle-forum pour aider les séniors à bien vivre leur retraite. L'occasion d'aborder différentes thématiques (la mémoire, le sommeil, l'habitat, le prendre soin de soi, le lien social, le numérique...) et de participer à une pièce de théâtre « Une Nouvelle Saison » jouée par la Compagnie Vol de Nuit, où chacun a pu se reconnaître dans la façon de vivre sa retraite en réinventant une nouvelle vie.



© Fabienne Girault

LE COMPOST, POURQUOI & COMMENT ?

Le compostage est un processus de transformation des déchets organiques (déchets de cuisine, déchets verts...) par des vers de terre, des bactéries, des champignons microscopiques...

Le processus aboutit à la production d'un engrais naturel : le compost.

Incorporé à la terre, le compost se transforme en humus et restitue la matière organique et les éléments nutritifs qui l'enrichissent.

Jardiner au naturel

Le compost permet de stimuler et nourrir la microfaune, améliorer la structure du sol et faciliter la rétention d'eau par le sol.

Réduire les déchets

Grâce au compost nous pouvons réduire d'un tiers nos ordures ménagères.



Un geste pour la planète

Ce geste écologique réduit le volume des déchets et leur collecte, ainsi :

- moins de transport
- moins de CO₂ rejeté
- moins d'enfouissement



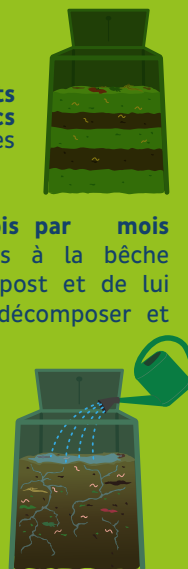
LE COMPOST, C'EST SIMPLE !

1 Alternier les couches de déchets verts et mous et de déchets marrons et secs (couches structurantes), à la façon des lasagnes.



2 Brasser environ une fois par mois l'ensemble des couches à la bêche afin d'oxygéner le compost et de lui permettre de bien se décomposer et d'éviter le tassement.

3 Arroser votre compost si besoin en fonction de sa composition par temps sec, comme en été. Penser à ouvrir la trappe du composteur quand il pleut.



OÙ UTILISER LE COMPOST ?

- Potager
- Pelouse
- Plantations
- Plantes



Retrouvez plus d'infos dans le guide du compostage et sur le site :

www.tourainevalléedelindre.fr



PORTRAIT

Quand j'ai été sollicité pour présider le Conseil de Développement, j'ai accepté pensant pouvoir apporter mon expérience de 25 années d'élu dans différentes fonctions, et ainsi contribuer au développement du territoire de Touraine Vallée de l'Indre. Le travail est collégial. Tous les membres du conseil ont la même ambition : faire part aux élus de remarques et de suggestions susceptibles d'aider aux prises de décisions concernant le territoire.

Mon rôle de président consiste à coordonner et à organiser les travaux du conseil en collaboration avec le président de la Communauté de communes et les services, rien de plus, je suis un membre du conseil comme les autres.

Comme son appellation l'indique, nous avons un rôle de conseil. Bénévoles, nous serons à la fois observateurs et force de proposition. Néanmoins tout pouvoir de décision revient à l'assemblée des élus de la Communauté de communes.

Vocation du Conseil de développement :

Installé le 7 octobre 2021, il est composé de 24 membres.

Constitué de citoyens bénévoles, représentants des milieux économiques, sociaux, culturels, éducatifs, scientifiques, environnementaux et associatifs, il a pour but de faire émerger une parole collective, sur des questions d'intérêt commun et ainsi contribuer à enrichir la décision politique.

C'est une instance unique en son genre mise en place dans les Établissements Publics de Coopération Intercommunale.

Récemment, le Conseil de Développement a été sollicité sur le Projet de Territoire.

Composition du bureau :

Marc POMMEREAU – Président
Sophie LEROUX – 1^{ère} Vice-présidente
Patrick GIMENES – 2^{ème} Vice-président
Delphine SALIC – Secrétaire



© Christian RENIER

Marc POMMEREAU

Président du Conseil de Développement Touraine Vallée de l'Indre

Né en 1947, de parents agriculteurs à Vallères, où il est toujours domicilié.

Professeur de mathématiques en retraite, Maire de sa commune dans les années 1990, il a été Président de la Communauté de communes du Pays d'Azay-le-Rideau dès sa création, puis Conseiller général (1997 à 2011), et Président du Conseil Général de 2001 à 2008.

Humaniste se voulant libre, il n'a jamais été encarté politiquement, mais il reste très attentif à tout ce qui touche à la gestion de la « chose publique ».



**À NE PAS MANQUER
EN 2022**



Jouons la transition

→ Mars à septembre 2022

Une programmation arts-
sciences près de chez vous :
spectacles, jeux, anima-
tions, expos, ateliers ...

Scannez le QR code pour
connaître la programmation →



CINÉMA

Les cinés plein-air

PLEIN AIR

→ Juin à septembre 2022

Des projections de films pour
toute la famille tout l'été !

Pour connaître la programmation,
rendez-vous sur :

www.tourainevalléedelindre.fr

O Val de l'Indre

→ Samedi 24

septembre 2022

Le festival du territoire !

Spectacle, concert, ateliers,
jeux ...

Plus d'infos sur :

www.tourainevalléedelindre.fr



Touraine Vallée de l'Indre
6 place Antoine de Saint Exupéry
37250 Sorigny
02 47 34 29 00
contact@tourainevalléedelindre.fr
www.tourainevalléedelindre.fr

Touraine Vallée
COMMUNAUTÉ
DE COMMUNES
de l'Indre

www.tourainevalléedelindre.fr