



# Touraine Vallée de l'indre

COMMUNAUTÉ  
DE COMMUNES

VOTRE  
COMMUNAUTÉ  
DE COMMUNES





“ *L’Hôtel Communautaire ... le symbole de Touraine Vallée de l’Indre mais surtout le symbole de la fusion réussie de deux Communautés de communes au 1<sup>er</sup> janvier 2017 : celle du Pays d’Azay-le-Rideau et celle du Val de l’Indre. A la lecture de cette nouvelle édition, vous découvrirez ou redécouvrirez tout ce qui a été fait depuis 2014, d’abord sur les deux territoires, puis sur le territoire commun de Touraine Vallée de l’Indre. Qu’il s’agisse des services aux entreprises, de l’attractivité du territoire, des services à la population, de l’environnement ou dans le domaine de l’innovation, le leitmotiv des élus a toujours été de contribuer à la croissance du territoire, tout en veillant au bien être de sa population et de ses entreprises.*

*Tous unis derrière de grands projets de développement, le travail conjoint des élus et des services communautaires paie aujourd’hui.*

*Touraine Vallée de l’Indre est une Communauté de communes reconnue, dynamique, créatrice d’emplois et porteuse de projets d’avenir. La récente signature du Contrat de Réciprocité avec Tours Métropole Val de Loire augure des relations de travail constructives et enrichissantes permettant aux différentes parties de rayonner plus encore.* ”

Alain ESNAULT  
Président de la Communauté de communes  
Touraine Vallée de l’Indre

## SOMMAIRE

### LA COLLECTIVITÉ

- LE TERRITOIRE .....3
- LA COLLECTIVITÉ .....3

### SERVICES AUX ENTREPRISES

- PROJET LOCAL DE DÉVELOPPEMENT ..... 4
- ACCOMPAGNEMENT DES ENTREPRISES ..... 4
- EMPLOI ET INSERTION ..... 4
- LES PARCS D’ACTIVITÉ ET ATELIERS RELAIS ..... 5
- TIERS LIEUX ..... 6
- COMMERCE DE PROXIMITÉ ..... 6
- AGRICULTURE ..... 6
- PROMOTION ET ATTRACTIVITÉ ..... 7

### ATTRACTIVITÉ DU TERRITOIRE

- TOURISME ..... 8
- CONTRAT DE RÉCIPROCITÉ ..... 9
- SCHÉMA DE COHÉRENCE TERRITORIALE ..... 9
- PARC NATUREL RÉGIONAL ..... 9
- URBANISME ..... 10
- AMÉLIORATION DE L’HABITAT ..... 10
- LOGEMENTS SOCIAUX ..... 10
- ZAC DES GUÉS DE VEIGNÉ ..... 10
- LOGEMENTS D’URGENCE ET TRAVAILLEURS ..... 11
- AIRES D’ACCUEIL DES GENS DU VOYAGE ..... 11
- TRÈS HAUT DÉBIT ..... 11

### SERVICES À LA POPULATION

- CONVENTION TERRITORIALE GLOBALE ..... 12
- PETITE ENFANCE ..... 12
- ACCUEILS DE LOISIRS ..... 13
- SÉJOURS..... 14
- ACCUEILS ADOS ..... 14
- POINTS INFO JEUNESSE ..... 15
- RADIO LA RAJ ..... 15
- TRANSPORT SCOLAIRE ..... 15
- LECTURE PUBLIQUE ..... 16
- CULTURE ..... 17
- SALLES MULTI-ACTIVITÉS ..... 18
- PISCINES ..... 18
- BASE NAUTIQUE ..... 19
- SOUTIEN AUX ASSOCIATIONS SPORTIVES ..... 19
- MAISONS DE SERVICES AU PUBLIC ..... 19

### ENVIRONNEMENT

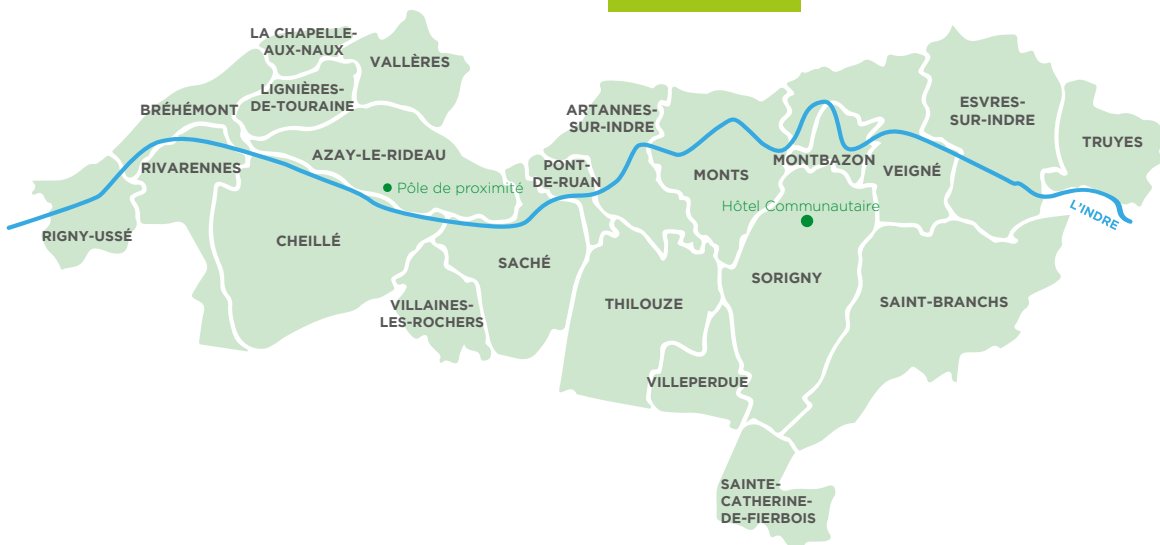
- COLLECTE DES DÉCHETS ..... 20
- ACTIONS DE SENSIBILISATION ..... 20
- NOUVELLE DÉCHETERIE ..... 20
- EAU ET ASSAINISSEMENT ..... 21
- GEMAPI ..... 21
- AGENDA 21 ..... 22
- PLAN CLIMAT AIR ÉNERGIE TERRITORIAL ..... 22

### INNOVATION HYDROGÈNE

- HYDROGÈNE : L’AVENIR EST AU VERT ! ..... 23

## LE TERRITOIRE

**22**  
COMMUNES



**52 890**  
HABITANTS

**485 km<sup>2</sup>**

**10 000**  
ENFANTS  
DE 0 À 18 ANS

**17**  
SITES  
D'ACTIVITÉS  
**2 600**  
ENTREPRISES  
**13 000**  
EMPLOIS

## LA COLLECTIVITÉ

La communauté de communes Touraine Vallée de l'Indre prend en charge 14 compétences communautaires :

1. Développement économique et insertion professionnelle
2. Commerces de proximité
3. Aménagement du territoire, habitat et foncier, haut débit
4. Gens du voyage
5. Tourisme
6. Enfance jeunesse
7. Transports scolaires
8. Culture et lecture publique
9. Equipements sportifs
10. Eau et assainissement
11. Déchets ménagers
12. Hydraulique et GEMAPI (gestion des milieux aquatiques et de la prévention des inondations)
13. Bâtiments et voiries
14. Urbanisme et droit des sols



Elle est gérée par 55 élus conseillers communautaires, dont un bureau composé d'un Président, de 12 Vice-présidents et de 9 membres. Son fonctionnement est assuré par 250 agents dont les 2/3 dédiés aux services à la population.

### Bilan financier 2014 - 2018

Touraine Vallée de l'Indre a travaillé, sur cette période de quatre ans, avec un budget d'investissement global de 30,7 millions d'euros. Les dépenses d'investissement sont ventilées sur 4 pôles.

#### RECETTES

6,6 millions d'€ d'emprunts
12,1 millions d'€ de subventions
12 millions d'€ d'autofinancement

#### DÉPENSES

5,5 millions d'€	Économie et Tourisme
10,5 millions d'€	Équipement des services à la population
12,7 millions d'€	Environnement
2 millions d'€	Équipements généraux

## PROJET LOCAL DE DEVELOPPEMENT

Touraine Vallée de l'Indre inscrit le développement économique au premier rang de ses priorités, poursuivant ainsi le travail déployé depuis plus de 15 ans par les anciennes intercommunalités.

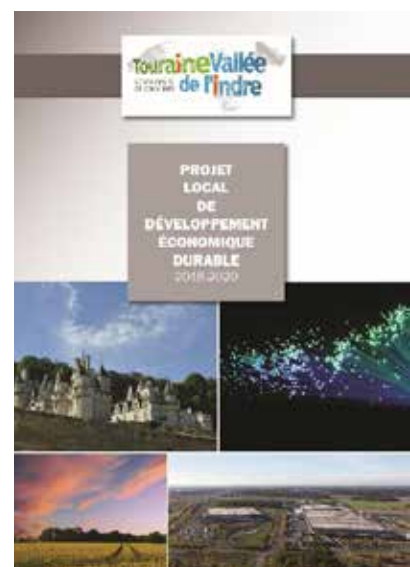
La Région Centre-Val de Loire a vu sa responsabilité dans le développement économique confirmée et élargie par la loi NOTRe, qui lui permet d'élaborer son Schéma Régional de Développement Économique, d'Innovation et d'Internationalisation. Il définit la feuille de route pour les 5 ans à venir en matière d'aides aux entreprises, de soutien à l'internationalisation et d'aide à l'investissement immobilier et à l'innovation, ainsi que les orientations relatives à l'attractivité du territoire régional.

Touraine Vallée de l'Indre, à travers un projet local de développement économique, décline localement ce schéma afin d'atteindre l'objectif partagé par tous : l'emploi.

Quatre enjeux majeurs ont été définis via ce projet :

- S'engager pour la croissance des entreprises et pour l'emploi
- Développer l'animation économique locale
- Valoriser et promouvoir notre territoire
- Mobiliser et développer nos ressources pour réussir

En découle un programme de 20 actions opérationnelles. Ce projet a été voté à l'unanimité en décembre 2017.



## ACCOMPAGNEMENT DES ENTREPRISES

Dans le cadre de projets de création, de développement ou de reprise d'entreprise, le service développement économique aide les entreprises à répondre à leurs questions :

- sur les conditions d'implantation,
- sur le contexte local,
- sur les subventions et le montage de dossiers,
- sur la recherche de foncier ou de locaux d'activités.

Concernant l'aide financière, Touraine Vallée de l'Indre est partenaire de 2 dispositifs proposés aux entreprises :

**Aide immobilière :** jusqu'en 2015, attribution de subventions de soutien à l'investissement (Communauté de communes et Département) dans le cadre du dispositif Atout Eco 37, conditionnée à la création d'emplois. Désormais seule compétente sur le territoire, Touraine Vallée de l'Indre poursuit cette aide à l'immobilier d'entreprise en partenariat avec la Région Centre Val-de-Loire depuis 2017.

**Initiative Touraine Chinonais :** association mettant en place un dispositif de prêts d'honneur, sans intérêt, ni garantie personnelle. L'attribution du prêt d'honneur repose sur une relation de confiance entre le créateur d'entreprise et ITC. Ce prêt d'honneur permet de renforcer les fonds propres et peut également faciliter l'obtention de financements bancaires.

**Aides immobilières, tous dispositifs confondus, chiffres 2014 - 2019 :**  
**14 entreprises accompagnées**  
**37 créations d'emplois**  
**4 500 000 € d'investissement immobilier soutenus par 187 500 € de subventions**  
**60 000€ d'avances remboursables versées**

**Chiffres 2014 - 2019 :** Initiative Touraine Chinonais  
**84 dossiers d'entreprises**  
**207 emplois créés ou maintenus**  
**601 000 € de prêts accordés**  
**79 990€ de subventions versées**

## EMPLOI ET INSERTION

Complémentaire aux actions de développement économique, le territoire de Touraine Vallée de l'Indre bénéficie de structures dynamiques dans le domaine de l'insertion professionnelle. Les deux Missions Locales de Touraine et du Chinonais accompagnent les jeunes de 16 à 25 ans. Les associations PISE (Point Information Service Emploi) et AREFI (Association Ridelloise pour l'Emploi, la

Formation et l'Insertion) se sont regroupées en 2019. Présente sur l'ensemble du territoire, au sein des Maisons de Services Au Public (MSAP) de Cheillé et Montbazou, l'association PISE accompagne les demandeurs d'emploi tout en développant des temps forts avec les entreprises.

Un seul mot d'ordre : l'emploi !

# LES PARCS D'ACTIVITÉ ET ATELIERS RELAIS

L'accueil de nouvelles entreprises ou le développement de celles-ci a conduit à des extensions de certains parcs d'activité :

- **La Bouchardière à Monts :**  
Extension Nord réalisée en 2015, 7 lots commercialisés, 2 disponibles à la vente.
- **La Loge à Azay-le-Rideau :**  
Une première tranche de travaux a été réalisée en 2015 pour l'agrandir de 3 ha. En 2018, un nouvel aménagement permet la création de 7 lots de 1 500 à 2 000 m<sup>2</sup> chacun ainsi qu'un terrain pour transférer la déchetterie. Ont également été réalisés des bassins de rétention d'eau pluviale qui régulent l'écoulement de l'ensemble de la zone.

- **La Grange Barbier à Montbazon :**  
Redécoupage parcellaire, côté Ouest, réalisé en 2015 permettant l'accueil de nouvelles entreprises

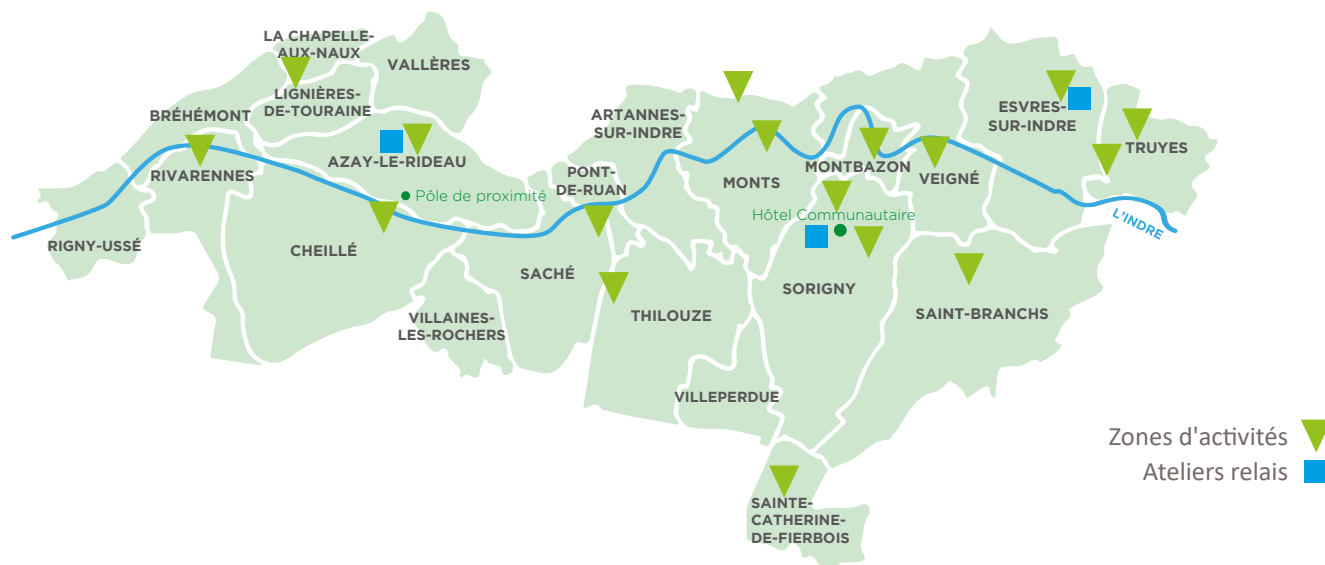
- **Even'Parc à Esvres-sur-Indre :**  
Les travaux d'aménagement d'une tranche de 6 ha le long de la RD 943 sont en cours. Une première tranche de travaux a permis l'installation d'une maison médicale.



Totem de signalisation des zones d'activité

À l'instar du déploiement de totems dans les zones d'activités en 2017, l'année 2018 a permis de conclure un marché portant sur la signalétique des 17 zones d'activités de la Communauté de communes permettant ainsi une nouvelle signalisation qui les rendent plus facile à identifier.

**17 zones d'activités**  
**40% des emplois**



Zones d'activités ▼  
Ateliers relais ■



Atelier Relais de Sorigny



Atelier Relais d'Azay-le-Rideau

## LES ATELIERS RELAIS

L'atelier relais est une solution immobilière simple proposée par la collectivité aux entreprises : des locaux d'activités mixtes à des prix très compétitifs pour faciliter le développement de celles-ci sur le territoire.

Les entreprises qui s'installent dans un atelier relais bénéficient d'un bail précaire de quelques mois. Cette solution leur permet de débiter ou d'asseoir une activité, puis de se fixer sur le territoire en envisageant, avec la collectivité, une solution

immobilière pérenne (implantation sur une zone d'activité par exemple).

En 2014, 7 ateliers relais ont été construits : 4 sur la zone Isoparc à Sorigny et 3 sur la Zone Even'Parc à Esvres. Dans le même temps, 10 étaient installés sur la zone de la Loge à Azay-le-Rideau.

Désormais sous l'égide Touraine Vallée de l'Indre, depuis 2014 ces ateliers ont accueillis une vingtaine d'entreprises. Certains ont été rachetés à la collectivité par les entreprises locataires.

## TIERS LIEUX



Touraine Vallée de l'Indre étudie actuellement la mise en place de plusieurs tiers lieux, avec un maillage de son territoire. Un tiers lieu, est un lieu public composé de bureaux équipés d'outils informatiques et mis à la disposition de travailleurs. Il offre tous les avantages du télétravail ou du travail à proximité de chez soi, en réduisant les temps de transport et en palliant à certains inconvénients du travail à domicile. Il permet par exemple d'éviter l'isolement et de maintenir plus facilement une frontière entre vie personnelle et vie professionnelle.

Ceux qui fréquentent un tiers lieu peuvent être des salariés qui réalisent leurs tâches à distance, tout en restant en liaison permanente avec leur structure. Mais ils peuvent également être des travailleurs indépendants, des auto-entrepreneurs, des professions libérales ou des start-up par exemple.

**Un tiers lieu ne se décrète pas, il se co-construit !**

Un questionnaire a été proposé à la population et des ateliers de co-constructions ont été proposés à tous, début juillet. Les résultats de l'étude seront donnés d'ici la fin de l'année et la mise en place à partir de 2020.

## COMMERCES DE PROXIMITÉ

Touraine Vallée de l'Indre est propriétaire de 3 bâtiments commerciaux : une boucherie à Lignéres-de-Touraine, une épicerie à Saché, un multi-service à Villaines-les-Rochers.

Son rôle est d'accompagner les porteurs de projets à la création de commerces et à leur installation immobilière sur le territoire : requalification de bâtiments, support pour des demandes d'aides financières et relations étroites avec les communes.

**3 commerces**

**6 emplois**

## AGRICULTURE

**23 606 hectares de surface agricole utilisée, soit 49 % du territoire.**

**Le territoire est couvert par trois régions agricoles**

- Le Val de Loire à l'Ouest (6 communes),
- Le plateau de Sainte-Maure-de-Touraine au centre (6 communes),
- La Champagne à l'Est (10 communes).

**La viticulture compte quatre appellations**

- « Touraine » pour les vins rouges,
- « Touraine Azay-le-Rideau » pour les vins blancs et rosés,
- « Touraine Noble Joué » pour les vins rosés,
- « Crémant de Loire » avec ses fines bulles.

**Des filières agricoles spécifiques**

- Osiériculture : 1<sup>er</sup> pôle national avec une cinquantaine d'emplois,
- Pêche en Loire : filière professionnelle de retour à Bréhémont.

L'élevage est également présent sur différentes filières (laitière, caprine et vaches, ovine et volaille) et lié à des productions labellisées avec la présence d'une des deux laiteries départementales à Pont-de-Ruan (La Cloche d'Or).



*Production par la collectivité d'un document de valorisation des producteurs qui proposent une vente directe à l'exploitation : Le Guide des producteurs (édition annuelle)*



Présence au salon Ferme Expo en 2018 et 2019

**311 exploitations | 486 emplois**

# PROMOTION ET ATTRACTIVITÉ

Aux côtés des élus, le service Développement Économique, travaille au quotidien à la promotion et à l'attractivité économique du territoire : rencontres avec les entreprises, présence sur les salons majeurs pour l'image de la collectivité et structuration de réseaux d'entreprises locales.



Présence au Salon Made In Val de Loire en 2017 et 2019



Partenaire des conférences Carnets PRO



Soirée Networking des entreprises au château d'Azay-le-Rideau



Petits déjeuners de découverte d'entreprise, ici Max Café

**Sur les chemins des TALENTS & savoir-faire**

Touraine Vallée de l'Indre  
Département de l'Indre

**21 & 22 septembre 2019**

de Rigny-Ussé à Truyes

**4<sup>ème</sup> édition**

**PROGRAMME**  
Ouvertures d'ateliers  
Démonstrations & initiations  
Visites du patrimoine  
Dégustations - Animations

## MARQUE TERRITORIALE

Touraine Vallée de l'Indre est fortement impliquée dans le développement de la marque Tours Loire Valley.

Cette marque collective a pour objectif de contribuer activement au développement de l'attractivité de la Touraine au sens large et d'amplifier son rayonnement. Elle est utilisable par tous les acteurs partenaires adhérents,

qu'ils soient publics ou privés. Elle s'appuie sur une communauté, les Ambassadeurs Tours Loire Valley et surtout les Tourangeaux, de fervents supporters !

Elle met en valeur un atout singulier et identitaire, la Loire qui relie tous les territoires de Touraine.



# TOURISME

## CRÉATION D'UN PARKING À LA FORTERESSE DE MONTBAZON



Forteresse de Montbazon, le plus vieux donjon de France

Face à la fréquentation actuelle et croissante du site de la Forteresse du Faucon Noir de Montbazon et au projet porté par l'association « Les Chevaliers du Faucon Noir » pour développer cette activité touristique (projet de création d'un village médiéval), la Communauté de communes a lancé l'aménagement d'un parking à proximité de ce site.

L'objectif est de faciliter le stationnement des bus et des voitures, tout en prenant en compte la limitation des nuisances pour les riverains. Le projet, lancé en 2019, comprend 25 places de stationnement pour les voitures, 1 place pour les personnes à mobilité réduite et 3 places de stationnement pour les cars ainsi qu'un cheminement permettant de rejoindre la Forteresse.

## OFFICE DE TOURISME AZAY-CHINON VAL DE LOIRE

2017 a été la naissance officielle de l'office de tourisme intercommunautaire « Azay-Chinon Val-de-Loire », fusion des offices de tourisme du Val de l'Indre et du Pays d'Azay-le-Rideau avec ceux de Chinon, de l'Île-Bouchard, de Sainte-Maure-de-Touraine et de Richelieu. L'objectif est d'accroître la visibilité de l'offre touristique regroupant 80 communes. Il a pour missions l'accueil et l'information touristique, ainsi que la commercialisation des activités et l'animation du territoire dans le cadre d'une convention d'objectifs pluriannuelle. Le budget annuel de cette structure s'élève à un peu plus d'1 million d'euros, dont 320 000 € de subvention de Touraine Vallée de l'Indre.



Office de Tourisme d'Azay-le-Rideau

## LA COLLECTIVITÉ ASSURE LE DÉVELOPPEMENT, LA GESTION ET L'ENTRETIEN DE L'ITINÉRAIRE TOURISTIQUE



**Randonnées pédestres** : lancement d'une refonte globale des 500 km d'itinéraires (38 sentiers et 14 liaisons) afin de toujours mieux valoriser le territoire.



©Photo : David Darrault

**Tourisme équestre** : création de 3 boucles équestres :

- La « Boucle des Châteaux », itinéraire de 110 km traversant Touraine Vallée de l'Indre, Chinon Vienne Loire et Touraine Val de Vienne.
- La « Boucle d'Azay-le-Rideau », 25 km autour d'Azay-le-Rideau, Cheillé, Saché et Villaines-les-Rochers.
- La « Liaison en Forêt de Chinon » de 32 km, qui permet de lier Cheillé et Rigny-Ussé en traversant la Forêt de Chinon.



**Cyclotourisme** :

- L'Indre à Vélo avec une extension de l'itinéraire jusqu'à Bréhémont afin de le relier à La Loire à vélo,
- Saint-Jacques-de-Compostelle à vélo.



# CONTRAT DE RÉCIPROCIÉTÉ



Signature du Contrat de Réciprocité

Le 17 juin 2019, Touraine Vallée de l'Indre a signé le Contrat de Réciprocité avec Tours Métropole Val de Loire.

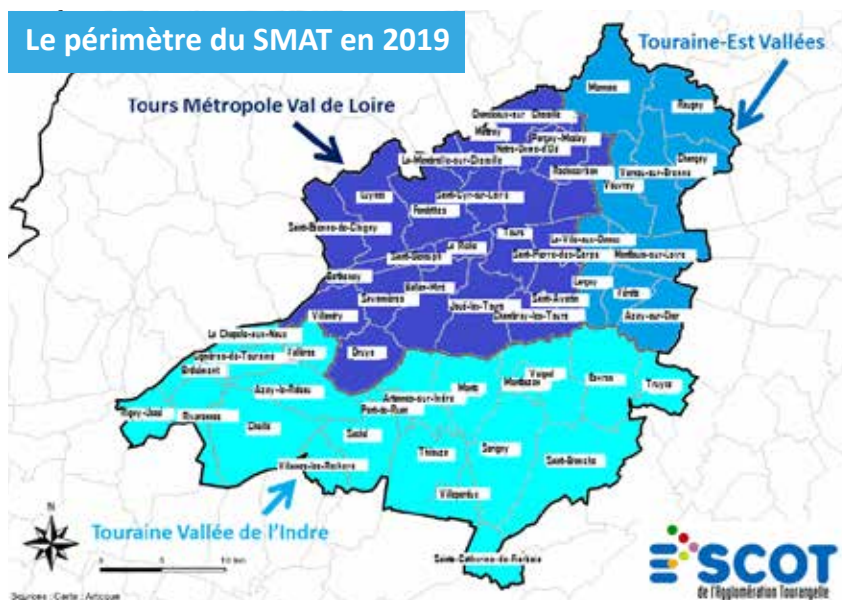
Les contrats de réciprocité ont pour but de faciliter les coopérations entre métropole, territoires périurbains et ruraux, de dépasser les frontières intercommunales pour bâtir des projets communs et de favoriser les échanges entre les territoires. Les contrats portent sur différents thèmes tels que le tourisme, le projet alimentaire, les déchets, le développement économique, la mobilité et l'énergie. Au regard de son avancée dans le domaine de l'hydrogène, Touraine Vallée de l'Indre a été nommée chef de file du dossier « hydrogène », à l'échelle de l'Indre-et-Loire, afin de réfléchir au déploiement d'un plan global.

# SCHÉMA DE COHÉRENCE TERRITORIALE

Le Schéma de Cohérence Territoriale (SCOT) est l'outil de conception et de mise en œuvre d'une planification stratégique intercommunale, à l'échelle d'un large bassin de vie ou d'une aire urbaine, dans le cadre d'un projet d'aménagement et de développement durable.

Le SCOT est destiné à servir de cadre de référence pour les différentes politiques sectorielles, notamment celles centrées sur les questions d'organisation de l'espace et d'urbanisme, d'habitat, de mobilité, d'aménagement commercial, d'environnement.... Il en assure la cohérence, tout comme il assure la cohérence des documents sectoriels intercommunaux : plans locaux d'urbanisme intercommunaux (PLUi), programmes locaux de l'habitat (PLH), plans de déplacements urbains (PDU), et des PLU ou des cartes communales établis au niveau communal.

Le SCOT doit respecter les principes du développement durable : principe d'équilibre entre le renouvellement urbain, le développement urbain maîtrisé, le développement de l'espace rural et la préservation des espaces naturels et des



paysages ; principe de diversité des fonctions urbaines et de mixité sociale ; principe de respect de l'environnement.

Il dessine les grandes évolutions de l'aménagement de notre territoire à l'échéance 2030. C'est le Syndicat Mixte de l'Agglomération Tourangelle (SMAT) qui est en charge de son élaboration. Les travaux de révision du SCOT sont l'occasion pour les élus d'échanges constructifs et de choix stratégiques pour l'avenir du territoire dans une vision élargie au système métropolitain. Il devrait être approuvé en 2021.

# PARC NATUREL RÉGIONAL

Créé en 1996, le Parc Naturel Régional Loire-Anjou-Touraine regroupe 115 communes situées entre Angers et Tours, dont les 12 communes de l'ex CCPAR de notre territoire. En partie classé au Patrimoine mondial de l'UNESCO, le parc naturel est engagé autour d'un projet fort de préservation des patrimoines et de valorisation des ressources locales et s'inscrit dans le développement durable par le biais de 5 missions définies par décret : la protection et la gestion du patrimoine naturel et culturel, l'aménagement du territoire, le développement économique et social, l'accueil, l'éducation et l'information et enfin l'expérimentation et la recherche. Ces 5 missions se traduisent, entre autres, par des animations pédagogiques, une marque "Valeurs Parc Naturel Régional" destinée aux entreprises et activités engagées dans un développement économique durable.



## URBANISME



Créé en juillet 2015, le service instructeur mutualisé instruit désormais pour le compte de 28 communes.

L'accueil des administrés est fait en Mairie afin de conserver un service de proximité et le pouvoir décisionnaire appartient toujours au maire.

En plus des 1 200 actes instruits par an, ce service conseille et reçoit sur rendez-vous les porteurs de projets complexes.

Cette pré-instruction au regard du droit en vigueur est un véritable atout et gain de temps pour l'instruction des dossiers par la suite.

Une permanence du Conseil d'Architecture, d'Urbanisme et de l'Environnement est également assurée une fois par mois à Azay-le-Rideau afin de délivrer des conseils gratuits aux particuliers.

## AMÉLIORATION DE L'HABITAT

De 2013 à 2016, toutes les communes du Val de l'Indre ont pu bénéficier d'un Programme d'Intérêt Général (PIG) permettant de contribuer à l'amélioration du parc de logements existants.

- 92% des objectifs atteints en amélioration thermique et en adaptation au vieillissement
- 121 logements améliorés dont 95 concernent des ménages très modestes
- Diminution en moyenne de 790 €/an par logement de la facture d'énergie
- 60 entreprises du territoire impliquées et un montant de travaux de 1,6 millions €



## LOGEMENTS SOCIAUX

Touraine Vallée de l'Indre soutient la construction de logements sociaux au travers d'un Fonds d'Aide à la Création de Logements Sociaux (FACLOS) déclenché, si la commune participe également. En 2018, ce dernier a été modifié afin d'intégrer les évolutions réglementaires concernant les caractéristiques thermiques des bâtiments et les orientations en terme de production de logements sociaux.

**FACLOS 2014 - 2018 : 296 000 € HT**

**111 logements**

## ZAC DES GUÉS DE VEIGNÉ



La Messandière à Veigné

Touraine Vallée de l'Indre et la commune de Veigné sont les partenaires historiques de la Zone d'Aménagement Concertée (ZAC) des Gués.

Démarrée en phase travaux en 2009, la réalisation de la ZAC des Gués située à Veigné, s'est poursuivie en 2018, principalement sur le quartier de la Messandière, par la viabilisation

et la commercialisation de 24 lots destinés à l'accession, ainsi que par la construction de la dernière tranche de maisons vendues clé en main.

Un travail de valorisation des espaces publics et paysagés est au cœur de ce nouveau quartier.

# LOGEMENTS D'URGENCE ET TRAVAILLEURS

La Communauté de communes gère :

- 3 logements d'urgence (2 à Sorigny et 1 à Villaines les Rochers) destinés à accueillir temporairement des personnes, en cas de catastrophe ou de violence familiale, dans l'attente d'une solution durable.
- 1 logement d'apprenti à Azay-le-Rideau.
- 1 foyer de jeunes travailleurs (10 logements) situé à côté de la gare et de la MSAP à Montbazon. Géré par convention par l'association spécialisée Jeunesse et Habitat, il affiche un taux de remplissage de 89%.



Foyer de jeunes travailleurs à Montbazon

## AIRES D'ACCUEIL DES GENS DU VOYAGE



Aire d'Azay-le-Rideau

Touraine Vallée de l'Indre, avec son prestataire VAGO, gère trois aires d'accueil des gens du voyage :

- Aire "La Prairie de Perré", 6 emplacements, 12 places, sur la commune d'Azay le Rideau
- Aire "Les Patis de Champfort" à Monts, 12 emplacements, 24 places, sur la commune de Monts.
- Aire "La Gabillière" à Veigné 12 emplacements, 24 places

Par ailleurs, en 2018, conformément au schéma départemental d'accueil et d'habitat des gens du voyage, la collectivité a entrepris une démarche pour la création de terrains familiaux représentant 16 emplacements caravane au travers d'une Maitrise d'Œuvre Urbaine et Sociale (MOUS).

## TRÈS HAUT DÉBIT

100% DU TERRITOIRE BÉNÉFICIERA DU THD D'ICI FIN 2022

Touraine Vallée de l'Indre participe, au travers de son adhésion au Syndicat Mixte Val de Loire Numérique, au déploiement du Très Haut Débit. Sur notre territoire, ce sont 26 464 prises qui doivent être raccordées à la fibre optique. La participation de l'intercommunalité s'élève à environ 623 000 € sur 5 ans.

Des difficultés rencontrées dans la phase de lancement engendrent un retard de 12, voire 18 mois, pour les secteurs les plus complexes à mettre en service. Pour autant, l'objectif de couvrir 100% du territoire avant la fin 2022 est maintenu, y compris pour les parties les plus isolées.

Pour connaître la date prévisionnelle de déploiement de la fibre à votre domicile, rendez vous sur :

[www.valdeloirefibre.fr/#/test-eligibilite](http://www.valdeloirefibre.fr/#/test-eligibilite)



Un Noeud de Raccordement Optique a été installé à Azay-le-Rideau

Photo Val de Loire Numérique



# CONVENTION TERRITORIALE GLOBALE

Touraine Vallée de l'Indre et la Caisse d'Allocations Familiales travaillent ensemble sur l'année 2019 sur la mise en oeuvre d'une Convention Territoriale Globale. Cette convention a pour objectif d'élaborer le projet social du territoire et d'organiser concrètement l'offre globale de service de manière structurée et priorisée. Elle favorise ainsi le développement et l'adaptation



des équipements et services aux familles, l'accès aux droits et l'optimisation des interventions des différents acteurs.

Plus d'infos sur :

[www.famille-tourainevalleedelindre.fr](http://www.famille-tourainevalleedelindre.fr)

## PETITE ENFANCE



Maison d'Assistants Maternels à Montbazou

### Chiffres :

8 structures multi-accueils  
1 multi-accueils d'entreprise  
600 enfants accueillis / an

En complément, Touraine Vallée de l'Indre accompagne le développement et conventionne avec les Maisons d'Assistants Maternels, lieux où les assistants maternels se regroupent tout en restant employés par les parents. Ainsi en 2017, Touraine Vallée de l'Indre a construit une Maison d'Assistants Maternels à Montbazou pour un coût de 290 000 €.

### Nouveau pôle petite enfance d'Esvres, inauguré en mars 2019

Le multi-accueil « les Lutins » est à l'origine une structure ayant une capacité de 28 places. En 2013, pour pallier à la très forte augmentation de la population de la commune d'Esvres, et donc des naissances, une micro-crèche "La Boîte à Malice" avait provisoirement été installée en complément dans une maison en location sur la commune. Aujourd'hui, une extension des "Lutins" a été construite et permet d'accueillir 42 enfants, elle devient la plus grande structure petite enfance du territoire.

Les assistants maternels étant nombreuses sur ce secteur, il était également nécessaire de prévoir des espaces pour le RAMEP. Ce multi-accueil intègre donc une antenne qui permet d'accueillir les familles, les assistants maternels et les enfants dans de bonnes conditions. Coût de l'extension : 530 000 €.

### Le Relais Assistants Maternels Enfants/Parents (RAMEP)

Touraine Vallée de l'Indre compte environ 520 assistants maternels (pour environ 1 700 places d'accueil). Les 5 antennes du RAMEP ont pour but de recevoir les futurs assistants maternels et gardes à domicile, ainsi que les parents pour les modalités d'embauche d'un assistant maternel. Les animatrices du RAMEP animent également des temps d'accueil avec les enfants, accompagnent les assistants maternels vers une professionnalisation

et assurent un accueil téléphonique au Point Orientation Petite Enfance (P.O.P.E.) pour toutes les demandes de mode d'accueil sur le territoire.

### Le Lieu d'Accueil Enfants Parents (LAEP) au sein du multi-accueil "La Passerelle"

à Veigné est ouvert en alternance chaque semaine le jeudi après-midi ou le samedi matin et permet d'être à l'écoute des petits et des grands en permettant de rompre l'isolement des familles, de conforter les liens parents/enfants et de valoriser les compétences parentales. Une cinquantaine de familles en bénéficie chaque année. En complément du LAEP de Veigné, l'ouverture du LAEP Azay-le-Rideau est prévue au 1<sup>er</sup> septembre 2019.



Nouveau pôle petite enfance d'Esvres

# ACCUEILS DE LOISIRS

## PROJET EDUCATIF DE TERRITOIRE

Touraine Vallée de l'Indre a renouvelé son Projet Educatif De Territoire (PEDT). Il traduit la cohérence de la politique d'éducation conduite en direction de l'enfant et de sa famille sur le territoire en permettant à l'ensemble des acteurs éducatifs de coordonner leurs actions. L'objectif général : **un service global de qualité avant, après et complémentaire de l'école, les mercredis et les vacances scolaires** en proposant des actions transversales aux enfants avec les autres compétences de Touraine Vallée de l'Indre (lecture publique, cinéma, saison culturelle...), les partenaires locaux, l'école et les parents.

## PLAN MERCREDI

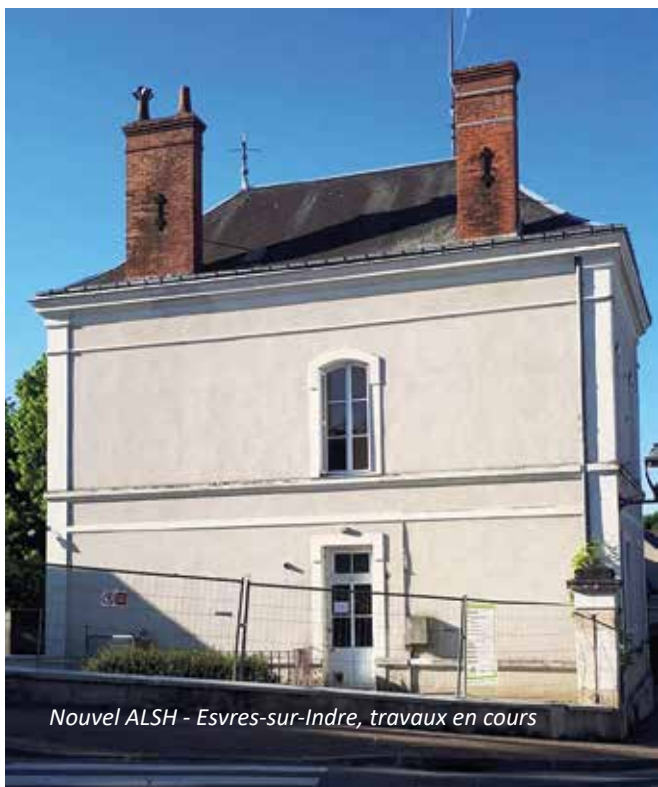
Depuis le 1<sup>er</sup> septembre 2018, Touraine Vallée de l'Indre bénéficie du Plan mercredi en ayant obtenu la **labellisation charte de qualité Plan mercredi**.

## HARMONISATION & DÉVELOPPEMENT ENFANCE/ JEUNESSE

Depuis le 1<sup>er</sup> septembre 2018, 4 structures sont devenues communautaires : Thilouze (Périscolaire et ALSH mercredi), Sainte-Catherine-de-Fierbois (Périscolaire), Villeperdue (Périscolaire) et Saché (ALSH mercredi). À compter du 1<sup>er</sup> septembre 2019, deux nouvelles structures seront confiées à Touraine Vallée de l'Indre : Cheillé (Périscolaire) et Rivarennnes (Périscolaire).

### Les accueils de loisirs en gestion directe par Touraine Vallée de l'Indre ce sont :

- 16 ALSH périscolaires et 8 ALSH extrascolaires gérés en régie sur 12 communes,
- 147 personnes : 13 directeurs, 12 directeurs-adjoints et 122 animateurs
- 100 animateurs saisonniers (petites et grandes vacances)
- 2 300 factures par mois,
- 3 670 enfants accueillis en ALSH périscolaire,
- 3 350 enfants accueillis en ALSH extrascolaire



Nouvel ALSH - Esvres-sur-Indre, travaux en cours



Nouvel ALSH - Truyes ouvert depuis septembre 2018

### Les accueils de loisirs gérés par l'association Familles Rurales du Ridellois ce sont :

- 2 ALSH périscolaires et 3 ALSH extrascolaires (dont Rivarennnes seulement en juillet),
- 21 personnes : 4 directeurs et 17 animateurs et saisonniers (petites et grandes vacances),
- 400 enfants accueillis en ALSH périscolaire,
- 549 enfants accueillis en ALSH extrascolaire.

### Les accueils de loisirs gérés par l'association 1001 pattes :

- 1 ALSH périscolaire et 1 ALSH extrascolaire à Villaines-les-Rochers,
- 4 personnes : 1 directrice, 3 animateurs et saisonniers (petites et grandes vacances),
- 96 enfants accueillis en ALSH périscolaire,
- 155 enfants accueillis en ALSH extrascolaire.

## CONSTRUCTIONS

Afin de répondre aux besoins grandissants, aux nouvelles normes et pour accueillir les enfants dans de bonnes conditions, depuis 2014 la Communauté de communes a réalisé des grands travaux :

- Extension de l'ALSH de Thilouze en 2016 : 80 enfants,
- Agrandissement de l'ALSH de Vallères en 2017 pour accueillir 80 enfants,
- Construction d'un nouvel ALSH à Saché en 2017 pour accueillir 30 enfants,
- Construction d'un nouvel ALSH à Truyes en 2018 pour accueillir 95 enfants,
- Réhabilitation en 2019 à Esvres d'un bâtiment au sein de l'école pour accueillir 60 enfants de maternelle.



Nouvel ALSH - Saché ouvert depuis septembre 2017

# SÉJOURS

En 2015, un service Mini Séjours a été mis en place par Touraine Vallée de l'Indre afin de mutualiser le matériel et de rationaliser l'organisation qui était auparavant gérée par chaque ALSH communautaire. Depuis, 120 séjours différents ont été organisés par le service pour 1 900 participants.

Cette année la communauté de communes a proposé 22 mini-séjours et 2 séjours à la mer. En parallèle, Familles Rurales du Ridellois a proposé 4 mini-séjours pour les 6-11 ans et 3 mini-séjours pour les ados. L'association 1001 Pattes organise 1 mini-séjour pour les maternelles, 2 mini-séjours pour les primaires et 2 mini-séjours pour les ados.



Livret mini-séjours 2019

# ACCUEILS ADOS

Service public de proximité en direction des adolescents depuis 2009, le fonctionnement du service jeunesse repose sur un diagnostic territorial réalisé en lien avec le projet éducatif communautaire Touraine Vallée de l'Indre.

## ACCUEILS JEUNES

L'accueil jeunes est un lieu d'accueil gratuit, destiné aux 14-18 ans. Les communes d'Artannes-sur-Indre, Evres-sur-Indre, Monts, Montbazou, Saint-Branchs, Sorigny, Truyes et Veigné disposent d'un accueil jeunes communautaire.

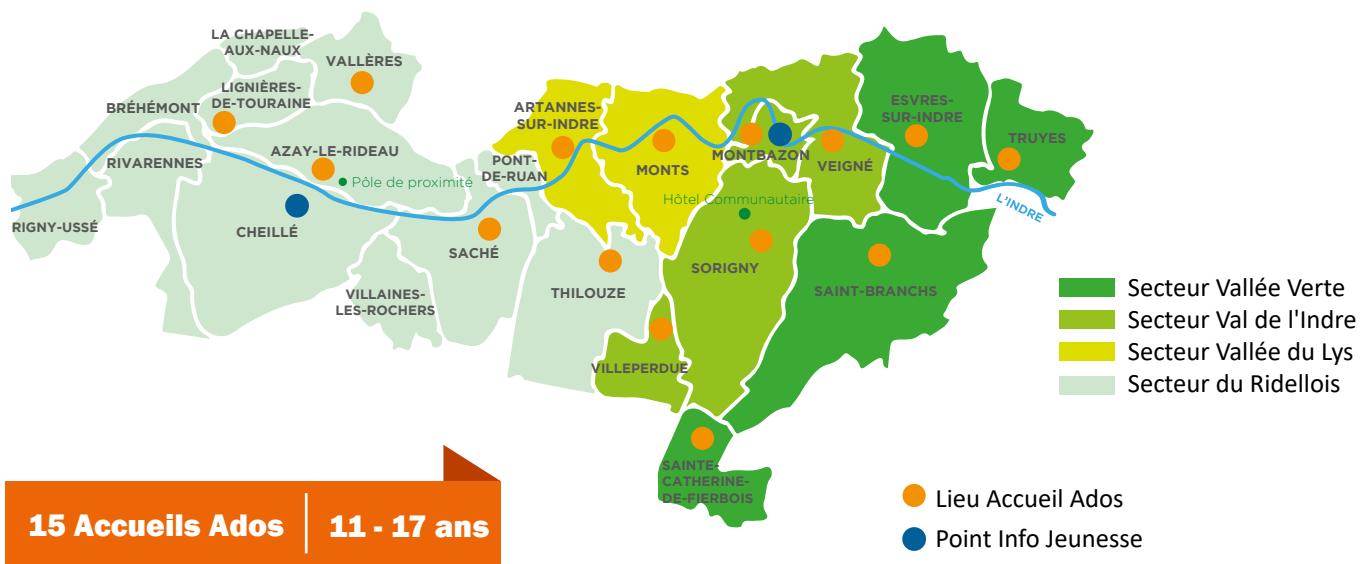


Réalisation d'une fresque sur l'accueil jeunes de Saint-Branchs

## ACCUEILS ADOS

Depuis septembre 2018, la Communauté de communes Touraine Vallée de l'Indre a décidé de développer des ACCUEILS ADOS. Ce sont des Accueils de Loisirs déclarés auprès de la Direction Départementale de la Cohésion Sociale, pôle Jeunesse Sport et Vie associative. Ils sont destinés aux jeunes de 11 ans (à partir du collège) à 17 ans révolus. Les communes d'Azay-le-Rideau, Saché, Thilouze, Sainte-Catherine-de-Fierbois et Villeperdue disposent désormais de ce type de lieu.

Lignièrès-de-Touraine et Vallèrès ouvriront au 1<sup>er</sup> septembre 2019. Ces lieux d'accueils sont des espaces d'échanges, de détente et de loisirs où sont privilégiées des activités artistiques, de créations culturelles, ludiques et sportives. Les jeunes sont accompagnés dans leurs projets et disposent de l'information jeunesse (emploi, formation, santé, logement, transports, loisirs, vacances, vie locale...). **À partir de septembre 2019, toutes les structures du territoire seront harmonisées en Accueils Ados pour les 11-17 ans. Leur gestion sera organisée en 4 secteurs.**



# POINTS INFO JEUNESSE



Un Point Information Jeunesse ou "PIJ" est un service libre et gratuit ayant pour objet d'assurer à l'échelon local la mission d'information des jeunes. Le PIJ met à leur disposition un ensemble d'informations pratiques : emploi, formation, santé, logement, transports, loisirs, vacances, vie locale...

Un PIJ est équipé d'un accès à internet gratuit et permanent. Deux PIJ sont à votre disposition sur le territoire.



Point Information Jeunesse de Montbazon  
MSAP Pôle de Montbazon  
29 avenue de la Gare 37250 Montbazon  
02 47 26 88 15  
pij@tourainevalleedelindre.fr

Point Information Jeunesse du Ridellois  
MSAP Pôle de Cheillé  
20 bis, rue de Chinon 37190 Cheillé  
02 47 45 37 38  
pijduridellois@tourainevalleedelindre.fr

# RADIO LA RAJ

**Courant 2014, 8 animateurs jeunesse se sont lancés dans l'aventure radiophonique en se réunissant sous la forme associative.**

Aujourd'hui la RAJ c'est :

- 9 mois de direct sur les ondes FM (99.1) tous les ans
- 1 studio installé place des Anciens Combattants à Montbazon
- Des émissions enregistrées et diffusées dans les écoles maternelles et élémentaires, ALSH, Accueils ados, médiathèques et collèges.

- La participation à des événements (forums des associations, journées sécurité routière, Quinzaine du livre jeunesse, Quinzaine de la parentalité, carnivals, markeathon, etc...),
- La présence d'un volontaire en service civique,
- Un site internet avec lecteur radio en continu, offrant la possibilité de podcaster toutes les émissions,
- Une page Facebook avec plus de 900 abonnés.



# TRANSPORT SCOLAIRE

Avant 2017, le transport scolaire relevait du Département d'Indre-et-Loire. Il était organisé sur le territoire soit par la Communauté de communes, soit par des syndicats associatifs. Suite à la loi "NOTRe", le transport scolaire relève désormais de la Région Centre-Val de Loire. Seul le transport des élèves ayant droit à un transport dédié, au titre de leur handicap, reste de la compétence du Département.



## Gestion des transports domicile - établissements scolaires :

La Région Centre-Val de Loire est l'organisateur principal des transports scolaires. Elle est décisionnaire sur les créations, modifications, suppressions d'arrêts et itinéraires. Elle encadre les modalités d'inscription et l'envoi des cartes aux familles.

Touraine Vallée de l'Indre est le relais local. Ses missions sont l'information des familles, l'instruction des dossiers et l'appui technique en cas de dysfonctionnements (sureffectifs, travaux, modifications, suppression ou création d'arrêts). La compétence s'étend sur les 22 communes, ainsi que sur la commune de Tauxigny-Saint-Bauld.

## Gestion des sorties :

Les établissements scolaires du territoire bénéficient de créneaux piscine ou de séances de cinéma dans le cadre du dispositif "écoles et cinéma". La prise en charge organisationnelle et financière dépend du service transport.

Les Accueils de Loisirs du territoire utilisent également les transports dans le cadre de leurs sorties pédagogiques, pour se déplacer vers des structures excentrées, par exemple vers le groupe scolaire pour Esvres et vers le restaurant scolaire pour Azay-le Rideau.



**45 circuits  
sur le territoire**

**3 000 enfants  
inscrits**

# LECTURE PUBLIQUE

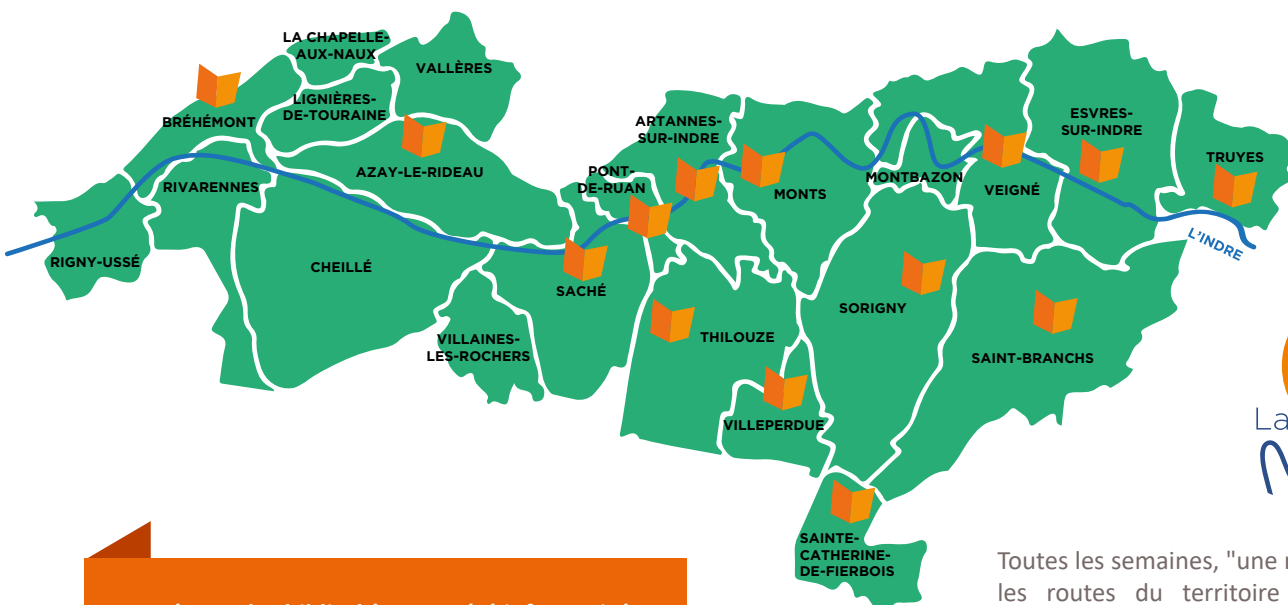
Le réseau de bibliothèques de Touraine Vallée de l'Indre, véritable pilier de la politique culturelle de la Communauté de communes, propose une offre complète à chaque habitant du territoire :

- Catalogue commun de plus de 100 000 ouvrages différents,
- Livraison d'ouvrages ou de BD dans les bibliothèques, animations régulières,
- Portail numérique, site internet

Grâce à 160 bénévoles et une dizaine de professionnels, les bibliothèques proposent un accueil des classes, un accompagnement de projets avec les enseignants, les accueils de loisirs et les crèches.



Guide disponible dans votre bibliothèque préférée



Le réseau des bibliothèques a été informatisé en 2018 à l'aide d'un logiciel de gestion de bibliothèque unique. Il permet d'assurer le transfert des ouvrages sur l'ensemble du territoire communautaire.

Toutes les semaines, "une navette" parcourt les routes du territoire pour mettre à disposition les documents que vous avez réservés dans l'une des bibliothèques ou via le portail du réseau de lecture publique. Vos ouvrages sont déposés dans votre bibliothèque de résidence ou dans l'une des bibliothèques de votre choix.



Vue 3D du futur espace culturel de Monts (Architecte Bourgueil & Rouleau)

## Nouvelle Médiathèque à Monts :

La construction d'un espace culturel à Monts sur le site des anciens ateliers municipaux à proximité immédiate du vieux Bourg commence cet été. D'une surface de 822 m<sup>2</sup>, le projet s'articule autour d'un pôle médiathèque (compétence Touraine Vallée de l'Indre) et d'un pôle école de musique et de salles dédiées aux associations de danse (compétence commune de Monts).

Planning prévisionnel :

- Début des travaux : mai 2019.
- Livraison prévisionnelle : juin 2020.



# CULTURE

## Le projet culturel de Touraine Vallée de l'Indre a pour objectifs de :

- Favoriser l'accès à la culture à l'ensemble des habitants du territoire,
- Faciliter le développement des réseaux culturels sur le territoire, en encourageant les partenariats,
- Permettre le rayonnement culturel de la Communauté de communes.

**3 000 spectateurs / an**

**29 partenaires**



Agenda culturel 2019



Rock À PAR Novembre et décembre 2019

### L'action communautaire se traduit par :

- Une saison culturelle pluridisciplinaire,
- Un soutien aux manifestations locales grâce au rayonnement communautaire (fonds propres) et au reversement du PACT (fonds régionaux),
- La gestion du cinéma intercommunal « Le Générique ».

### La saison de Touraine Vallée de l'Indre c'est :

- 13 spectacles tous publics,
- Un temps fort familial : Ô Val de l'Indre dont la 4<sup>ème</sup> édition se déroulera le samedi 21 septembre 2019 à Azay-le-Rideau,
- Une programmation estivale de cinéma plein air : 4 séances en juillet et août,
- Un tremplin musique, Rock à P.A.R., destiné à promouvoir les jeunes groupes (11<sup>ème</sup> édition avec 6 groupes en compétition qui s'affrontent au cours de 3 soirées de sélection et une finale).



Ô Val de l'Indre 21 septembre 2019



Vue intérieure "Le Générique", suite à la rénovation du cinéma

### Le cinéma « Le Générique » situé à Montbazou est :

- 8 séances par semaine
- un classement Art et Essai
- une participation aux dispositifs d'éducation à l'image (écoles, collèges au cinéma).

La collectivité a engagé d'importants travaux de rénovation en 3 phases :

#### 1<sup>ère</sup> phase en 2013 :

- Toiture
- Accessibilité pour tous avec la pose d'un ascenseur
- Modification de l'accueil et des sanitaires

#### 2<sup>ème</sup> phase en 2017 :

- Toiture, taille de pierres

#### 3<sup>ème</sup> phase en 2018 :

- Remise aux normes
- Pose d'une nouvelle peau thermique et acoustique
- Remplacement de l'écran et des fauteuils notamment

Pour connaître la programmation : [www.le-generique.fr](http://www.le-generique.fr)

**722 700 € HT de travaux**

## SALLES MULTI-ACTIVITÉS

En 2012, pour répondre à la croissance de la population du territoire et de ses besoins, les élus du Val de l'Indre ont décidé de doter le territoire d'un maillage d'équipements sportifs permettant la pratique "loisirs" au sein de salles sportives de type "multi-activités".

En 2014, les salles de Sorigny, Montbazou et Esvres ont été livrées. Suivies, en 2015 par celle de Veigné, puis celle de Monts en 2017.

Touraine Vallée de l'Indre poursuit cette politique avec :

- La construction de la salle d'Artannes-sur-Indre
- L'extension du gymnase d'Azay-le-Rideau
- La construction d'une salle à Saint-Branches



Extension en cours du gymnase d'Azay-le-Rideau



Construction d'une salle à Artannes-sur-Indre



La salle de Monts est en service depuis 2017



Projection en 3D de la future salle de Saint-Branches  
Architecte SCP Breust Chabrier

## PISCINES



Piscine couverte de Monts



Piscine extérieure de Saint-Branches

### Piscine couverte du Val de l'Indre (Monts)

Le Spadium est un complexe aquatique communautaire géré par la société SAS Complexe aquatique Les Flots.

En moyenne, la piscine comptabilise 100 000 entrées par an. Touraine Vallée de l'Indre finance la mise à disposition de créneaux à destination des établissements scolaires et des accueils de loisirs. Depuis septembre 2018, et sans surcoût, les classes de 8 écoles supplémentaires sont accueillies.

20 écoles et près de 3 000 enfants bénéficient des séances de natation scolaires financées par la Communauté de communes. Les élèves des 6 collèges accueillant des enfants du territoire peuvent également réserver des créneaux au sein de l'équipement.

### Piscine extérieure de Saint-Branches

La piscine étant découverte, ouverte entre fin juin et début septembre, sa fréquentation est directement liée à la météo. Ces 5 dernières années entre 3 000 et 5 400 personnes par an ont pu profiter du cadre bucolique offert par la piscine de Saint-Branches. En 2020, cet équipement sera géré par la commune.

## BASE NAUTIQUE

Cet équipement communautaire, situé dans le bourg de Veigné, accueille notamment le club VICK (Val de l'Indre Canoë Kayak). Ses membres s'illustrent régulièrement au très haut niveau avec des participations et des médailles aux championnats de France, d'Europe et du Monde. Le club propose aussi des activités de loisirs avec des stages de découverte et de la location d'embarcations, sur la période estivale.

Une partie de cet équipement est aussi attribuée au Guidon du Crochu. Ce club d'activités cyclistes propose une école de vélo et organise notamment la "Rando du Moulin" qui rassemble chaque année plusieurs milliers de personnes.

Cette année, la base nautique communautaire installée à Veigné sera complétée par un deuxième local à bateaux.



La base nautique de Veigné

## SOUTIEN AUX ASSOCIATIONS SPORTIVES

La Communauté de communes soutient aussi financièrement les associations sportives du territoire qui, par le biais d'événements majeurs, participent au rayonnement de la collectivité. Chaque année la collectivité leur verse au total 15 000 € sous forme de subvention.

## 2 MAISONS DE SERVICES AU PUBLIC

Une Maison de Services Au Public est un lieu unique, où les usagers sont accompagnés par un agent, dans leurs démarches relevant de plusieurs administrations ou organismes publics : aides et prestations sociales, emploi, insertion, retraite, prévention santé, accès aux droits, mobilité, vie associative...

En 2015, l'ancien relais des Services Publics du Ridellois créé par la CCPAR au pôle "les Chanvrlis" à Cheillé a été transformé en Maison de Services Au Public. À Montbazon, l'ancienne Maison de l'emploi créée par la CCVI est devenue une MSAP en 2018.

Désormais, ce service est rendu au public par Touraine Vallée de l'Indre. Ces deux MSAP sont ouvertes respectivement 25h30 par semaine, du mardi au vendredi, avec un animateur qualifié à temps plein.

Dans ces maisons, vous pouvez trouver différents partenaires : le Département, les associations PISE, ATS et SERVIVAL pour le retour à l'emploi et la Caisse d'Allocations Familiales de Touraine par le biais d'une borne d'accès. Vous avez aussi la possibilité d'être mis en relation avec la Caisse Primaire d'Assurance Maladie, la Caisse d'Assurance Retraite et de la Santé au Travail, l'association Fonds Local Emploi et Solidarité, la Mission Locale, l'association Lire et Dire.

### Maison de services au public Pôle de Cheillé

20 bis, rue de Chinon  
37190 Cheillé

02 47 45 37 38

[msap-cheille@tourainevalleedelindre.fr](mailto:msap-cheille@tourainevalleedelindre.fr)

### Horaires d'ouverture au public

Mardi 13h30-17h30

Mercredi 9h-12h30 et 13h30-17h30

Jeudi 9h-12h30 et 14h-17h30

Vendredi 9h-12h30 et 13h30-17h

### Maison de services au public Pôle de Montbazon

29 avenue de la Gare  
37250 Montbazon

02 47 26 88 15

[msap-montbazon@tourainevalleedelindre.fr](mailto:msap-montbazon@tourainevalleedelindre.fr)

### Horaires d'ouverture au public

Mardi 13h30-17h30

Mercredi 9h-12h30 et 13h30-17h30

Jeudi 9h-12h et 13h30-17h30

Vendredi 9h-12h30 et 13h30-17h



MSAP pôle de Montbazon



MSAP pôle de Cheillé



Maison  
de services  
au public

# COLLECTE DES DÉCHETS

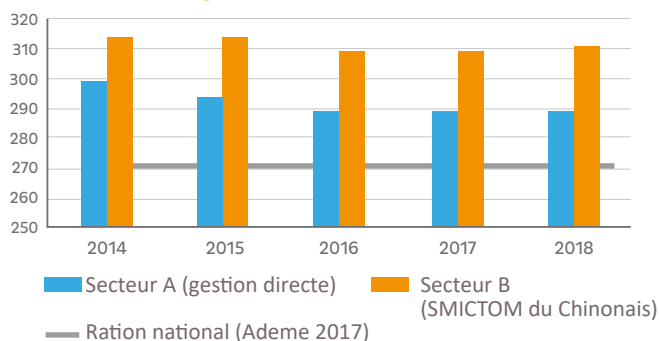
Depuis 2015, Touraine Vallée de l'Indre et le SMICTOM du chinonais travaillent avec les autres collectivités d'Indre-et-Loire et des départements limitrophes pour la construction d'un centre de tri régional des déchets recyclables, installé à Parçay-Meslay à l'horizon 2022. Plus directement, en 2018-2019, Touraine Vallée de l'Indre a investi 150 000 € TTC pour sécuriser les déchèteries d'Esves et Saint-Branches et améliorer la signalétique sur les sites.



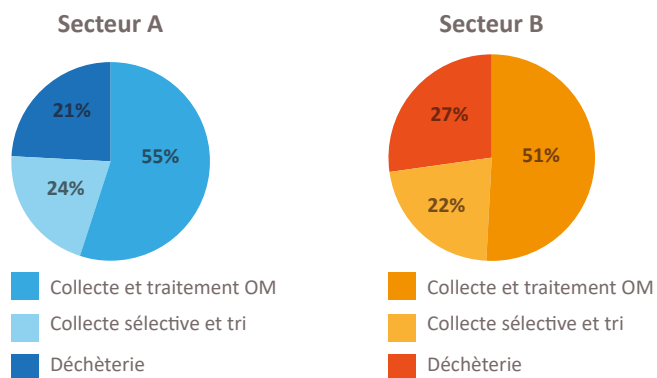
**SECTEUR A :** Touraine Vallée de l'Indre assure directement la collecte sélective, le tri et le traitement des déchets ménagers et assimilés, ainsi que la gestion des déchèteries d'Esves-sur-Indre et de Saint-Branches.

**SECTEUR B :** Le SMICTOM du Chinonais, par délégation, gère la collecte et le traitement des déchets ainsi que les déchèteries d'Azay-le-Rideau, Saché et Rivarennes.

Evolution du ratio de déchets collectés de 2014 à 2018 en Kg/habitant desservi/an



Répartition du coût des déchets ménagers et assimilés



## ACTIONS DE SENSIBILISATION

Le service déchets de Touraine Vallée de l'Indre assure une mission de service public, en proposant des animations de sensibilisation à la prévention des déchets, au recyclage et à leur valorisation. Il intervient notamment dans les établissements scolaires, lors de rassemblements des acteurs de la petite enfance ou encore dans les bibliothèques du territoire, par exemple.

Depuis 2018, des réunions participatives avec des tables rondes thématiques vous sont aussi régulièrement proposées, en partenariat avec l'association Nature et Environnement. Le principe étant d'associer l'habitant à ces problématiques et de recueillir ses idées. Ces actions vont aboutir, par exemple, sur la mise en place d'un composteur collectif dans un quartier de Montbazou au mois d'octobre 2019.



## NOUVELLE DÉCHÈTERIE



Vue 3D réalisée par Jennifer LUCAS Architecte

**Une déchèterie communautaire de nouvelle génération va ouvrir ses portes dans quelques mois dans la zone Isoparc à Sorigny.**

Il s'agit d'une déchèterie "à plat", sans terre-plein à grimper, combinant des zones de dépôt sécurisées et un tri mieux guidé ; vos gestes de tri, parmi 20 filières de valorisation proposées, étant accompagnés par des agents.

**Un espace réemploi sera également intégré** pour déposer des objets encore utilisables ou réparables et qui pourront ainsi être récupérés par les associations locales d'économie circulaire, sans ajouter pour l'utilisateur un déplacement supplémentaire sur un autre site.

# EAU ET ASSAINISSEMENT

## La prise de compétence eau et assainissement a été progressive depuis 2014 :

- 2014 : Montbazon, Monts, Esvres, Veigné, Truyes, Saint Branchs et Sorigny,
- 2017 : Sainte-Catherine-de-Fierbois et Villeperdue,
- 2019 : Azay-le-Rideau, Bréhémont, Cheillé, la Chappelle-aux-Naux, Lignièrès-de-Touraine, Vallères, Villaines-les-Rochers,
- 2020 : Artannes, Pont-de-Ruan, Saché et Thilouze.

## L'harmonisation des tarifs

Les tarifs "part collectivité" ont été harmonisés au 1<sup>er</sup> janvier 2017 pour l'eau et au 1<sup>er</sup> janvier 2019 pour l'assainissement :

- Eau : un abonnement à 18,50 € HT et 0,38 € du m<sup>3</sup>,
- Assainissement collectif : un abonnement à 34 € HT et 0,684 € du m<sup>3</sup>.

Cette harmonisation ne concerne que les communes de Montbazon, Monts, Esvres, Veigné, Truyes, Saint-Branchs, Sorigny, Sainte Catherine-de-Fierbois et Villeperdue. Elle se poursuivra en 2020.

## La simplification administrative

La prise de compétence à l'échelle communautaire aura permis, entre 2014 et 2020, de supprimer 5 syndicats. A compter du 1<sup>er</sup> janvier 2020, les abonnés auront un seul interlocuteur pour l'eau, l'assainissement collectif et non collectif, hormis pour les communes de Bréhémont, Rigny-Ussé et Rivarennès qui continueront de dépendre du SMAEP de la Basse Vallée de l'Indre.

## L'unification des modes de gestion

Le Conseil communautaire a souhaité unifier les modes de gestion en se prononçant pour la délégation de service public. Les contrats sont donc petit à petit regroupés afin d'obtenir des prix plus attractifs. Leur date d'échéance est fixée au 31 décembre 2027 afin de laisser aux élus la possibilité de passer l'ensemble du territoire en régie ou de continuer en délégation de service public. Le choix du mode de gestion reste avant tout un choix politique. De la même manière, la réalisation des contrôles des installations d'assainissement autonomes, jusque-là assurée par le SATESE, a été confiée, au 1<sup>er</sup> janvier 2019, en délégation de service public à VEOLIA pour une durée de 6 ans.

## Une collectivité engagée dans la protection de l'environnement et la préservation des ressources

Le 17 octobre 2018, à Orléans, Alain Esnault, le Président de Touraine Vallée de l'Indre a signé la charte sur les principes de l'International Water Association (IWA) Villes eau-responsables. Touraine Vallée de l'Indre et Tours Métropole Val de Loire sont les deux seules collectivités d'Indre-et-Loire à s'être engagées dans la démarche.

Touraine Vallée de l'Indre privilégie aussi le recours à l'éco-pâturage pour entretenir ses sites : c'est notamment le cas pour la station d'épuration de Sainte-Catherine-de-Fierbois et la zone d'activité d'ISOPARC.

## Des travaux structurants pour le territoire

Outre les travaux incontournables de renouvellement des réseaux, Touraine Vallée de l'Indre a engagé des travaux structurants pour le territoire :

- Construction d'une nouvelle station d'épuration à Sainte-Catherine-de-Fierbois,
- Construction d'une seconde station d'épuration à Esvres-sur-Indre sur le site d'Even Parc,
- Construction d'une station de surpression d'eau potable pour alimenter les Gués de Veigné,
- Réalisation de nouveaux forages dans le turonien à Veigné et Azay-le-Rideau afin de préserver la nappe du Cénomaniens,
- Réalisation d'une unité de traitement des pesticides à Cheillé.



Signature de la charte Villes "Eau-Responsables"

## GEMAPI

### Chiffres :

20 km de digues

11 km de bardeau de l'Indre

250 000 € de cotisation au Syndicat

d'Aménagement de la Vallée de l'Indre

Depuis le 1<sup>er</sup> janvier 2018, la Communauté de communes est compétente en matière de gestion des milieux aquatiques et la prévention des inondations (GEMA-PI). Le financement de cette compétence est assuré par le budget général de la collectivité et les élus n'ont pas souhaité lever la taxe additionnelle GEMAPI assise sur la fiscalité locale.

# AGENDA 21

Approuvé en mai 2016, cet agenda a permis d'identifier **9 enjeux** :



1. L'agenda 21 : Guide de développement durable
2. La trame verte et bleue, garante du cadre de vie
3. L'agriculture locale, levier économique durable
4. Offrir des alternatives à l'usage des voitures individuelles
5. Répondre aux besoins de l'avenir en matière de logements, d'équipements et de services
6. Favoriser un développement économique local et durable
7. Améliorer la qualité des zones d'activité économique pour renforcer leur attractivité
8. Maitriser la chaîne de gestion et de valorisation des déchets vers une économie circulaire
9. Amorcer la transition énergétique (énergies renouvelables et économies d'énergie)

## PLAN CLIMAT AIR ÉNERGIE TERRITORIAL

Le Plan Climat Air Energie Territorial est obligatoire pour les communautés de communes de plus de 20 000 habitants. Il est réalisé dans le périmètre des 22 communes de la Communauté de communes Touraine Vallée de l'Indre.



### Les objectifs à l'horizon 2050 :

- réduire les consommations d'énergie et les émissions de gaz à effet de serre
- améliorer la qualité de l'air sur le territoire
- s'adapter au changement climatique

Diagnostic

Programme d'action 2020 - 2026

Lancement du Plan Climat les 22 et 23 mars 2019

Approbation au conseil communautaire de décembre 2019

Les principaux éléments du diagnostic sont les suivants :

#### ENERGIE



Les plus gros postes de consommation d'énergie du territoire sont les transports et les habitations. La facture énergétique du territoire est évaluée à 215 €/mois/habitant. La moitié de l'énergie consommée en 2016 pourrait être économisée à l'horizon 2050. Aujourd'hui, 2% de la consommation d'énergie est couverte par des énergies renouvelables. Ce pourcentage pourrait passer à 75% en développant le bois-énergie, la géothermie, le photovoltaïque et le solaire thermique sur le territoire.

#### GAZ À EFFET DE SERRE (GES)



Les plus gros postes d'émissions sont les transports, les habitations et l'agriculture. La source étant majoritairement les produits pétroliers (carburants, fioul, etc.). Aujourd'hui, 30% des émissions des GES sont stockées sur le territoire par la végétation. A l'horizon 2050, le territoire pourrait atteindre la neutralité carbone et séquestrer l'intégralité du carbone émis.

#### AIR



Les trois secteurs polluants sont, quasiment à égalité, les transports (oxydes d'azote), l'agriculture (ammoniac) et les habitations (composés organiques volatils).

#### VULNÉRABILITÉ AU CHANGEMENT CLIMATIQUE



La température moyenne annuelle a augmenté de 1,5°C depuis 1950. Les décalages de saison sont marqués au printemps et à la fin de l'été.

Les impacts attendus du changement climatique sur le territoire sont des sols très secs en toute saison, un réchauffement de l'Indre et de la Loire, ainsi qu'une augmentation du nombre de jours des vagues de chaleur.

Le diagnostic dans sa totalité, ainsi qu'une infographie de synthèse de ce diagnostic, sont disponibles sur le site Internet [www.tourainevalléedelindre.fr](http://www.tourainevalléedelindre.fr)

La prochaine étape de concertation aura lieu les 17, 18 et 19 septembre lors des ateliers de construction du programme d'actions 2020-2026, auxquels sont conviés les entreprises, les associations, les élus et les institutions du territoire.

# HYDROGÈNE : L'AVENIR EST AU VERT !

Dans un contexte national où la qualité de l'air, les émissions de Gaz à Effet de Serre (GES), les polluants et la transition énergétique sont au cœur des débats, Touraine Vallée de l'Indre entend œuvrer pour l'amélioration de son cadre de vie et la lutte contre le changement climatique. L'un des axes centraux et majeurs de sa stratégie passe par le déploiement de l'hydrogène.

## Le projet HySOPARC

En 2018, le projet HySOPARC a amorcé sa première phase avec l'implantation d'une station de distribution d'hydrogène sur le parc d'activité Isoparc à Sorigny. La station de distribution installée par l'entreprise McPhy dispose d'une capacité de distribution de 20 kg/jour à 350 bars. Cet équipement, mis en service en 2019, a pour objectif d'alimenter une dizaine de véhicules légers acquis par Touraine Vallée de l'Indre, 7 communes membres et le Commissariat à l'Énergie Atomique (CEA) de Monts. Cette première phase a pour objectif d'amorcer le développement de la mobilité via l'hydrogène sur le territoire de Touraine Vallée de l'Indre, et de rayonner plus largement auprès des territoires limitrophes.

La seconde phase du projet HySOPARC consiste à concevoir et développer une station de production, de stockage et de distribution offrant la possibilité de répondre à différents cas d'usage en matière de mobilité, notamment le remplissage à 350 bars de véhicules lourds (poids lourds, bennes à ordures ménagères) et à 700 bars de véhicules particuliers (berlines, SUV). La production d'hydrogène sera assurée au sein même de la station par un électrolyseur ayant une capacité de 80 kg/jour. La station offrira également la possibilité de stocker de l'hydrogène pour le livrer à d'autres sites grâce à un « Filling Center ». En parallèle, l'année 2018 a vu la conclusion d'une convention avec Solaire Touraine Poitou pour la pose de panneaux photovoltaïques sur le parking du futur centre routier. Cette installation visant à la production annuelle de 2 904 MWh d'électricité verte (correspondant à une économie de 871 tonnes de CO<sub>2</sub>), permettra la production d'hydrogène vert par l'électrolyse de l'eau.

## Le projet VELHYRE

Touraine Vallée de l'Indre souhaite également apporter toutes les clés de cette nouvelle énergie au service de la mobilité.

Ainsi, en 2018, un partenariat a été conclu avec l'entreprise Pragma et avec l'aide financière du Conseil régional pour le déploiement de la première flotte de vélos à hydrogène en Région Centre Val-de-Loire.

Située sur le parcours touristique de l'Indre à vélo, cette flotte de 15 vélos est mise à disposition de loueurs situés à Bréhémont (point de départ avec une station de distribution d'hydrogène associée) et Azay-le-Rideau.

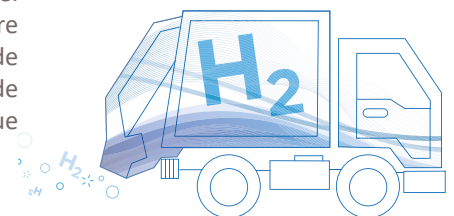


La station de distribution d'hydrogène d'Isoparc

## Le projet HECTOR

Pour compléter la palette de mobilité, Touraine Vallée de l'Indre a été retenue avec 7 autres collectivités locales européennes, dans le cadre d'un programme financé par la Commission Européenne - Hydrogen Waste Collection Vehicles in North West Europe – visant au déploiement à l'horizon 2020 des premières Bennes à Ordures Ménagères (BOM) à hydrogène. Ce dispositif permet une subvention à hauteur de 60% des dépenses d'investissement et de fonctionnement pendant toute la durée du programme de déploiement (jusqu'en janvier 2023). En phase d'expérimentation, il s'agit de mesurer les impacts en matière environnementale de ce véhicule, moins polluant et moins sonore.

La benne à ordure à hydrogène de Touraine Vallée de l'Indre sera l'unique exemplaire en France !



15 vélos hydrogène et la station de distribution associée

Le vélo hydrogène au cœur d'une boucle touristique Bréhémont, Château de Rigny-Ussé, Château d'Azay-le-Rideau

# LES ACTUALITÉS DE VOTRE COMMUNAUTÉ DE COMMUNES

## SUR INTERNET

Vous trouverez sur le site internet toutes les informations de ce magazine et plus encore :

Vous pouvez faire votre demande de **CARTE DE DÉCHÈTERIE**, accéder au **PAIEMENT EN LIGNE** de vos services périscolaires, demander votre **CARTE DE TRANSPORT** et en savoir plus sur tous les services à votre disposition auprès de la Communauté de communes.

Vous y retrouvez aussi le fonctionnement des instances communautaires, vos élus, des informations utiles sur les services économie, jeunesse, environnement, ou encore l'agenda culturel et celui de la collectivité.

Vous pouvez y télécharger les publications de Touraine Vallée de l'Indre, les comptes-rendus officiels des délibérations du conseil communautaire, les documents légaux à votre disposition dans la rubrique « de vous à nous ».

En bref, toute l'actualité de votre Communauté de communes, tout au long de l'année.

**WWW.TOURAINEVALLEEDELINDRE.FR**



## SUR MOBILE

Sur mobile ou tablette, le site internet devient une application simplifiée qui vous présente **L'AGENDA, LES ACTUALITÉS, LES INFOS PRATIQUES** pour joindre les services de vos communes et un lien pour écrire directement à la Communauté de communes.



## RÉSEAUX SOCIAUX

Touraine Vallée de l'Indre est présente sur



## SUR PLACE

L'hôtel communautaire de Sorigny est ouvert au public du lundi au vendredi de 9h à 12h et de 14h à 17h



### LE JOURNAL DE LA COMMUNAUTÉ DE COMMUNES TOURAINE VALLÉE DE L'INDRE

6 place Antoine de Saint-Exupéry  
Z.A. ISOPARC • 37250 SORIGNY  
TÉL. : 02 47 34 29 00  
contact@tourainevalleedelindre.fr  
www.tourainevalleedelindre.fr

Directeur de la Publication : Alain Esnault  
Conception et rédaction : Service Communication  
Photos : Touraine Vallée de l'Indre, Pixabay, Freepik, Noun project  
Impression : Raynaud Imprimeurs • Dépôt légal à parution  
Tiré à 25 000 exemplaires