



RAPPORT  
D'ACTIVITÉ



2017

22 communes au service de la population



## SOMMAIRE

### Présentation de la collectivité ..... 4

### Administration générale ..... 6

Présentation des instances communautaires .....	7
Accueil et standard .....	9
Informatique et dématérialisation .....	11
Mutualisation .....	12
Finances .....	13
Ressources humaines .....	15
Communication.....	17

### Aménagement et attractivité du territoire ..... 19

Aménagement du territoire.....	20
Autorisation du droit des sols.....	23
Développement économique .....	24
Agriculture .....	28
Bâtiments et voirie .....	29
Tourisme .....	30
Equipements sportifs .....	32

### Environnement ..... 36

Déchets ménagers .....	37
Eau et assainissement .....	41
Hydraulique.....	45

### Services à la population ..... 47

Petite enfance .....	48
Accueils de loisirs.....	52
Accueils jeunes et MSAP.....	55
Transport scolaire .....	58
Culture .....	60
Lecture publique .....	62



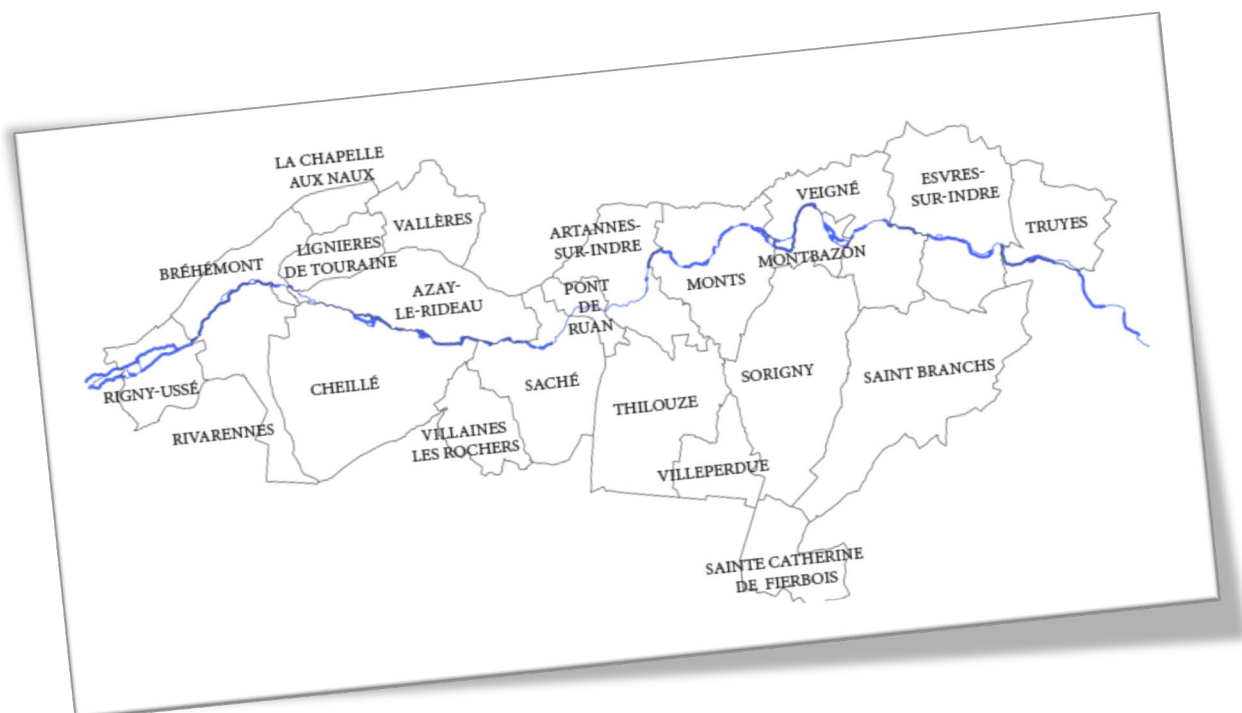
# PRÉSENTATION DE LA COLLECTIVITÉ

La loi n° 99-586 du 12 juillet 1999 relative au renforcement et à la simplification de la coopération intercommunale, apporte une innovation importante en matière de communication des EPCI (Etablissements Publics de Coopération Intercommunale). L'article L 5211-39 du Code Général des Collectivités Territoriales est rédigé comme suit : « Le Président de l'établissement public de coopération intercommunale adresse chaque année, avant le 30 septembre, au maire de chaque commune membre, un rapport retraçant l'activité de l'établissement, accompagné du compte administratif arrêté par l'organe délibérant de l'établissement. Ce rapport fait l'objet d'une communication par le maire au conseil municipal en séance publique au cours de laquelle les délégués de la commune à l'organe délibérant de l'établissement public de coopération intercommunale sont entendus. Le Président de l'établissement public de coopération intercommunale peut être entendu, à sa demande, par le conseil municipal de chaque commune membre ou la demande de ce dernier. Les délégués de la commune rendent compte au moins deux fois par an au conseil municipal de l'activité de l'établissement public de coopération intercommunale. »

Ce rapport a été élaboré en coordination avec les services communautaires.

## Naissance de TOURAINE VALLÉE DE L'INDRE

Née au 1<sup>er</sup> janvier 2017 de la fusion des deux communautés de communes du Val de l'Indre et du Pays d'Azay-le-Rideau ; étendue aux communes de Villeperdue et Sainte-Catherine-de-Fierbois, Touraine Vallée de l'Indre regroupe 22 communes et plus de 51 000 habitants sur un territoire de 485 km<sup>2</sup>. Les élus du territoire ont fait de cette communauté de communes un modèle de communauté fusionnée, où les projets prennent tous leurs sens et où la solidarité intercommunale a su prendre ses marques.



## Une fusion réussie

Exemple d'une fusion réussie, les deux piliers principaux de Touraine Vallée de l'Indre reposent sur son attractivité économique et touristique. Dotée d'un patrimoine naturel et historique exceptionnel en plein cœur de la Touraine, Touraine Vallée de l'Indre se déploie sur un territoire riche et vivant. Paysages naturels des bords de Loire et du Val de l'Indre s'associent à un patrimoine architectural unique. Le territoire de la communauté de communes est économiquement dynamique, avec 17 zones d'activités accueillant plus de 2 600 entreprises de toutes tailles qui ont fait le choix de s'installer dans un territoire agréable à vivre et à travailler.



## Un territoire dynamique aux portes de Tours

Cette attractivité repose également sur le déploiement de zones d'habitat à dimensions humaines, le maintien et le développement de services et de commerces de proximité, le réseau de crèches, de bibliothèques et d'accueils pour la jeunesse, les espaces naturels préservés et le patrimoine historique, mais aussi par la proximité avec la métropole de Tours et sa desserte routière et autoroutière. Tous ces éléments font du territoire de Touraine Vallée de l'Indre un espace dynamique et accueillant.

# ADMINISTRATION GÉNÉRALE

Élus en charge de l'administration générale en 2017



Alain ESNAULT	Éric LOIZON	Patrick NATHIÉ	Colette AZÉ
Président	1 <sup>er</sup> Vice-président en charge des finances et du suivi du service ADS	7 <sup>ème</sup> Vice-président en charge des ressources humaines	10 <sup>ème</sup> Vice-président en charge de la mutualisation et du social



# INSTANCES COMMUNAUTAIRES

Le conseil communautaire est l'organe délibérant de la collectivité



1 personne



55 élus



375 délibérations

## Le conseil communautaire

Le conseil communautaire est l'organe délibérant de la collectivité depuis le 12 janvier 2017. Il est présidé par Monsieur Alain Esnault, entouré des 14 Vice-présidents et des 7 membres du bureau.

Suite à la fusion, il est composé de 55 conseillers communautaires, représentant les 22 communes en fonction de leur poids démographique.



Durant l'année 2017, **le conseil communautaire s'est réuni à 11 reprises** et a adopté **375 délibérations**.

## Le bureau communautaire

Le bureau communautaire est l'organe exécutif de Touraine Vallée de l'Indre. Il est composé du Président, de 14 Vice-présidents et 7 membres du bureau. Il se réunit en moyenne une fois par mois, soit 12 séances en 2017.



La composition du bureau :

Alain ESNAULT, Éric LOIZON, Patrick MICHAUD, Valérie GUILLERMIC, Bernard REVÊCHE, Pascal HOULARD, Jean-Christophe GASSOT, Patrick NATHIÉ, Stéphane DE COLBERT, Jean-Serge HURTEVENT, Colette AZE, Bernard VERON, Daniel DURAND, Arnaud HENRION, Olivier BOUISSOU, Philippe MASSARD, Michelle DUVAULT, Agnès BUREAU, Marie-Annette BERGEOT, Jean-Luc CADIOU, Vincent POPELIER et Roland MARIAU.

## Les commissions thématiques

Chaque Vice-président a en charge l'animation d'une commission thématique correspondant aux délégations confiées par le Président. Les commissions thématiques sont composées de conseillers communautaires et municipaux. Ce sont des instances de débat permettant de travailler sur des dossiers selon les orientations données par le bureau, ou de formuler des propositions. Touraine Vallée de l'Indre comptabilise 15 commissions. Chaque commune est représentée par un titulaire et un suppléant.

**Il y a eu 64 réunions de commissions en 2017.**



# ACCUEIL ET STANDARD

L'accueil est ouvert de 9h à 12h  
et de 14h à 17h du lundi au vendredi



2 personnes



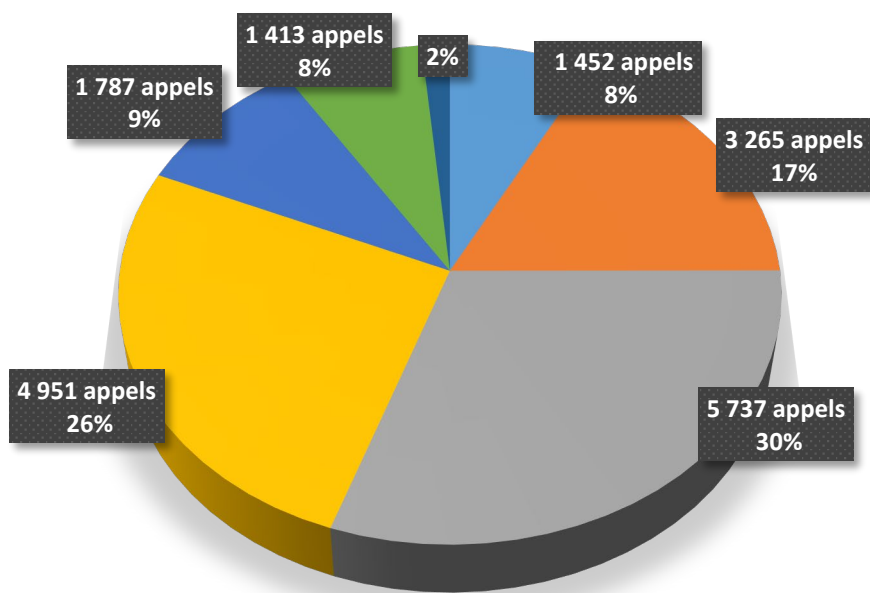
18 890 appels



10 983 courriers reçus

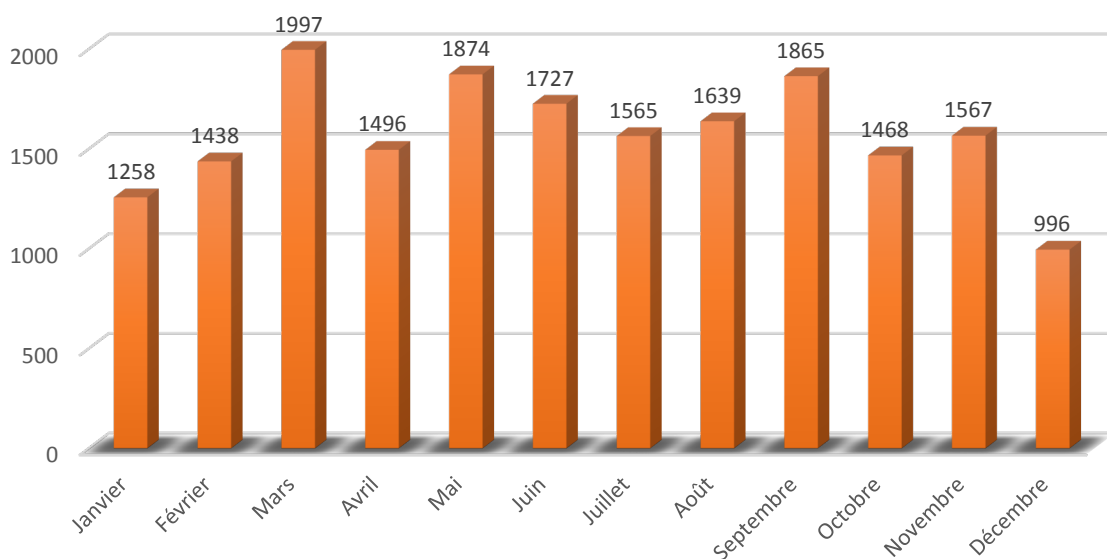
18 890 appels téléphoniques en 2017

## Répartition par service des appels téléphoniques 2017



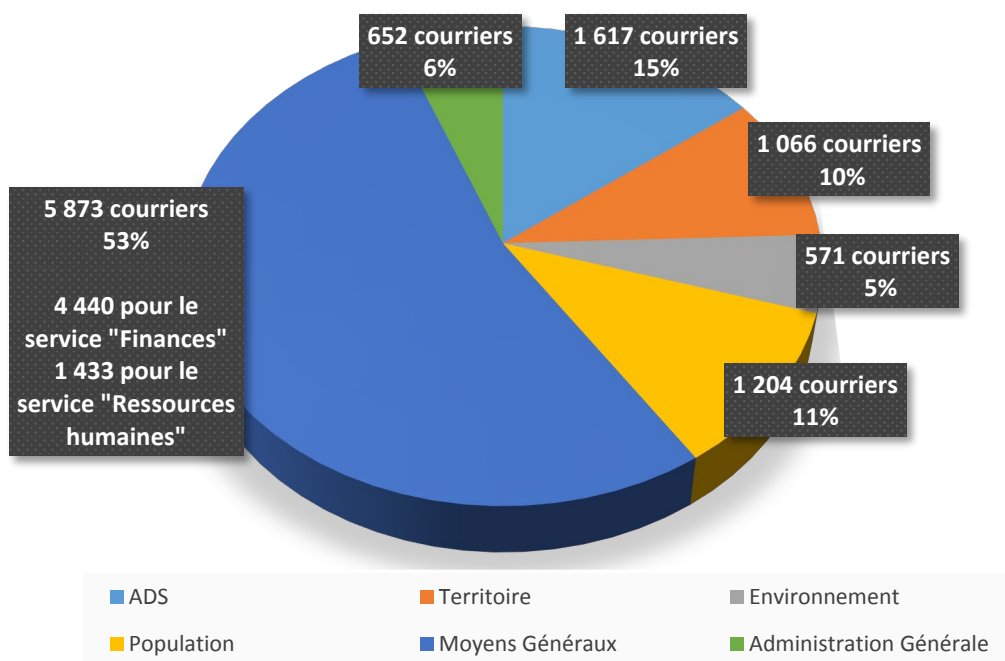
- ADS
- Environnement
- Moyens Généraux
- Autres
- Territoire
- Population
- Administration Générale

## Appels sur l'année



10 983 courriers reçus en 2017

## Courriers reçus en 2017



Le matériel informatique est réparti sur 35 sites différents



1 personne



180 ordinateurs



48 imprimantes

Un agent assure la gestion informatique et la téléphonie pour 35 sites différents (Hôtel communautaire, ALSH, accueils jeunes, bibliothèques...), aidé au sein des ALSH et des bibliothèques par des « relais de terrain ». Le service informatique représente 180 PC, 2 serveurs, 2 serveurs de stockage en réseau, 7 copieurs, 48 imprimantes, 40 lignes de téléphone fixe et 54 lignes mobiles.

## Les objectifs du service en 2017

- ✓ Assurer la sécurité du système et des postes de travail,
- ✓ Assurer le transfert des données de l'ex-CCPAR sur les serveurs hébergés de l'hôtel communautaire,
- ✓ Assurer le transfert et la gestion des postes de travail, y compris les PC des bibliothèques et des ALSH,
- ✓ Veiller au renouvellement régulier du matériel pour optimiser les postes de travail,
- ✓ Répondre aux attentes des utilisateurs et accompagner les projets des services.

## Dématérialisation

Touraine Vallée de l'Indre s'est engagée dans la dématérialisation, notamment pour les dossiers de bureau et de conseil via la plateforme du Groupement d'Intérêt Public Région Centre Interactive (GIP RECIA) et la mise en place de parapheurs électroniques.

La dématérialisation a des avantages financiers et écologiques : moins d'impressions papier et moins d'affranchissements. Elle implique cependant un développement du traitement des mails et un accompagnement des utilisateurs au quotidien.

# MUTUALISATION

Suite à la fusion, deux schémas de mutualisation pour une collectivité



2 schémas



1 collectivité



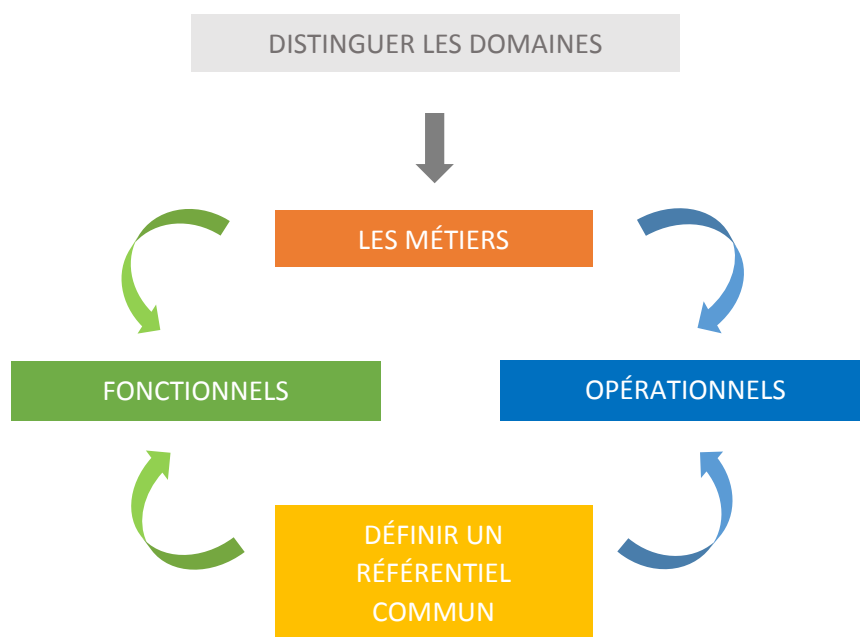
22 questionnaires

## Un état des lieux de la mutualisation

Deux schémas de mutualisation préexistant issus des anciennes communautés de communes, validés en 2015 dans chaque conseil communautaire.

En 2017, volonté de rapprochement des deux schémas. Des rencontres avec les élus ont été organisées et un questionnaire a été adressé à chaque commune afin de dresser un état des lieux qui a permis de définir une méthode.

## Une méthode de rapprochement des schémas



Le service gère un budget annuel d'environ 40 millions d'euros



5 personnes



13 608 écritures comptables



79 marchés publics

## Année 2017 : une fusion réussie

Des résultats convaincants pour le service Finances en 2017 :

- ✓ **6,4 Millions d'euros** de résultats dégagés en 2017 grâce aux économies effectuées sur les dépenses de fonctionnement et l'optimisation des recettes, ce qui a permis de financer nos investissements sans recours à l'endettement (3,6 Millions € dégagés en 2017 s'ajoutant à la réserve de 2,8 Millions €).
- ✓ **45% de taux moyen de subventionnement** de nos investissements en 2017.
- ✓ **22,08 jours de délai moyen de paiement des entreprises** (le délai légal étant de 30 jours).

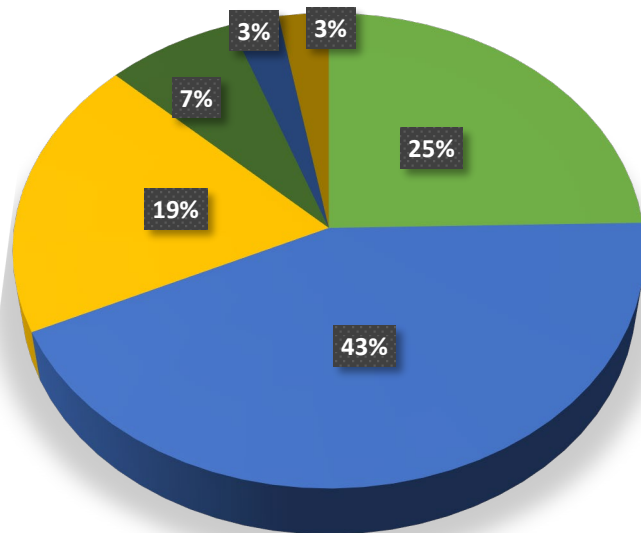
## Les données de la fusion

- ✓ **Harmonisation des taux des impôts locaux** sans augmentation de la pression fiscale globale.

Cotisation foncière des entreprises	22,44%
Taxe foncière (bâti)	1,89%
Taxe foncière (non bâti)	2,55%
Taxe d'habitation	9,46%

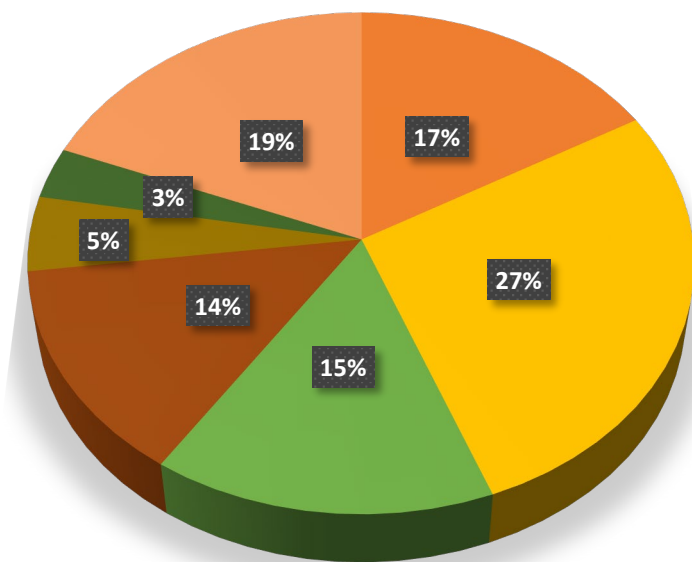
- ✓ **Fusion des projets pluriannuels d'investissement** afin d'assurer le financement des projets structurants 2017-2020 pour un montant de 32 Millions d'euros (tous budgets confondus).
- ✓ **Reversement d'une partie des fonds de péréquation** de la communauté de communes et des grandes communes aux petites communes au nom de la solidarité locale.

### Budgets 2017- Recettes 42,6 Millions d'euros



- Dotations, fonds divers et réserves
- Impôts et taxes
- Autres produits
- Opérations d'ordres
- Emprunts
- Subventions

### Budgets 2017 - Dépenses 39 Millions d'euros



- Charges de personnel
- Autres charges de fonctionnement
- Opérations d'ordres
- Reversements de fiscalité perçue
- Charges afférentes à la dette
- Dépenses de transfert
- Investissements

# RESSOURCES HUMAINES

La collectivité compte jusqu'à  
271 agents avec les saisonniers



2 personnes



183,65 ETP



224 agents permanents

La fusion a permis d'harmoniser les différents avantages sociaux de l'ex-CCVI au personnel de l'ex-CCPAR :

- ✓ Tickets restaurant
- ✓ Participation de la collectivité à la santé et la prévention
- ✓ Actions sociales

## Répartition des effectifs par corps et catégorie

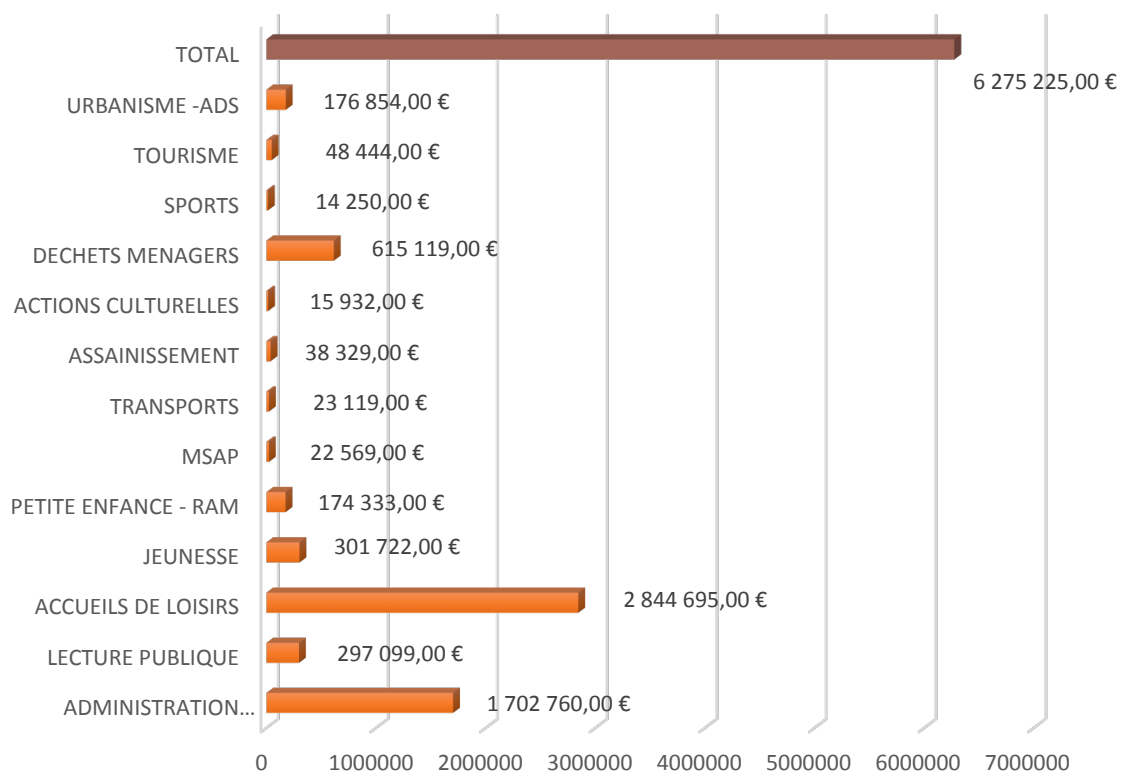
Au 1<sup>er</sup> janvier 2017

Statut	Catégorie	2016 CCPAR		2016 CCVI		2017 FUSION	
		Agents	ETP	Agents	ETP	Agents	ETP
fonctionnaires	A	4	4	7	7	11	10,5
	B	1	1	10	9,8	15	14,8
	C	5	4,48	96	88,82	96	88,77
	<b>Total</b>	<b>10</b>	<b>9,48</b>	<b>113</b>	<b>105,62</b>	<b>122</b>	<b>114,07</b>
Non titulaires	A						
	B			3	2,63	4	3,63
	C	2	1,72	92	58,55	98	65,95
	<b>Total</b>	<b>2</b>	<b>1,72</b>	<b>95</b>	<b>61,18</b>	<b>102</b>	<b>69,58</b>
<b>TOTAL</b>		<b>12</b>	<b>11,2</b>	<b>208</b>	<b>166,8</b>	<b>224</b>	<b>183,65</b>

**2017 ETP : 183,65 pour un total de 224 agents** tous contrats confondus  
Rappel 2016 ETP : 166,80 pour un total de 208 agents

## Masse salariale par service

Charges nettes après déduction des remboursements sur rémunération du personnel.



## Formation

En 2017, 57,17% des agents sont partis en formation, ce qui représente 1,36 journée de formation par agent de la collectivité en moyenne.

**Budget de 51 183 €** soit 235,86 € par agent.

## Instances paritaires

Compte tenu de la fusion, nécessité de refaire des élections pour le Comité Technique (CT) et le Comité Hygiène et Sécurité (CHSCT) le 15 septembre 2017. Le nouveau CT s'est réuni le 21 décembre 2017.



# COMMUNICATION

Suite à la fusion, tous les supports de communication ont été revus



1 personne



Plus de 30 types de supports différents



Distribution des publications dans 22 000 boîtes aux lettres

## Objectifs

Les objectifs pour le service communication en 2017 étaient :

- ✓ Assurer les publications précédentes des services,
- ✓ Poursuivre le travail entrepris pour fluidifier/diffuser l'information,
- ✓ Assurer progressivement les besoins spéciaux liés à la fusion,
- ✓ Améliorer la visibilité et l'image de la communauté de communes.

## 3 Axes

Communication interne auprès des agents communautaires

**Newsletter interne** mensuelle : envoyée par mail et distribuée avec les feuilles de paye pour les agents ne disposant pas d'une boîte mail.

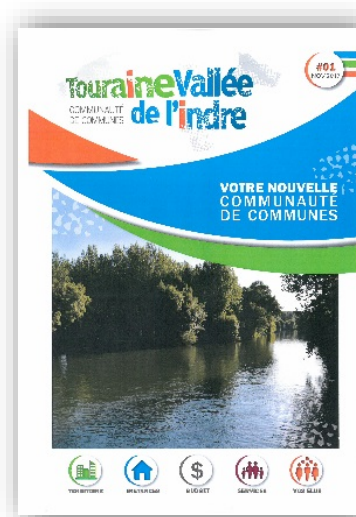
Communication intercommunale auprès des élus

**INTERCOM** : newsletter semestrielle envoyée par mail au format PDF.

Communication externe auprès des habitants

Plusieurs cibles : parents/enfants, lecteurs, entreprises, touristes...

**Magazine Touraine Vallée de l'Indre** : un numéro en novembre 2017 tiré à 27 000 exemplaires et distribué dans toutes les boîtes aux lettres des habitants du territoire.



## Des supports pour tous les services

- ✓ **BIM!**: bimestriel de 8 pages à destination des parents/enfants
- ✓ **Flyer ALSH** : bimestriel à destination des parents
- ✓ **Catalogue Mini-séjours** annuel de 16 pages
- ✓ **Dépliant Petite Enfance, MSAP et PIJ** annuels
- ✓ **Marque ta page !** quadrimestre de 8 pages distribué aux adhérents des bibliothèques
- ✓ **Agenda culturel** : semestriel de 48/56 pages
- ✓ **NEWSÉCO** : newsletter trimestrielle à destination des entreprises
- ✓ **Plaquette commerciale développement économique**
- ✓ **ECO-INFO** : quadrimestre de 8 pages consacré à l'environnement et distribué aux communes de l'ex-CCVI, Sainte-Catherine-de-Fierbois et Villeperdue
- ✓ **Calendrier des déchets verts** annuel à destination des habitants des communes de l'ex-CCVI

## Communication numérique

Le site internet issu de la fusion : **[www.tourainevalleedelindre.fr](http://www.tourainevalleedelindre.fr)**

Les sites internet connexes :

LECTURE PUBLIQUE **[bibliotheques-tourainevalleedelindre.fr](http://bibliotheques-tourainevalleedelindre.fr)**  
ENFANCE **[alsh-tourainevalleedelindre.fr](http://alsh-tourainevalleedelindre.fr)**  
JEUNESSE **[jeunesse-tourainevalleedelindre.fr](http://jeunesse-tourainevalleedelindre.fr)**  
LA-RAJ **[la-raj.fr](http://la-raj.fr)**

Réseaux sociaux

Facebook **Touraine Vallée de l'Indre** pour les informations institutionnelles  
Facebook **Actions culturelles** pour l'information spectacle, saison(s) culturelle(s)..  
Facebook **Ô Val de l'Indre**

## Des communications

Communication événementielle, institutionnelle, relations médias, communication spéciale fusion...

## Budget du service

Le budget du service communication s'élève à **115 000 €**

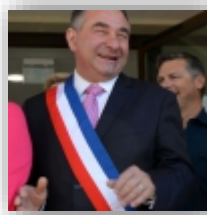


# AMÉNAGEMENT ET ATTRACTIVITÉ DU TERRITOIRE

Élus en charge de l'aménagement et l'attractivité du territoire en 2017



Éric LOIZON	Patrick MICHAUD	Bernard REVÊCHE
1 <sup>er</sup> Vice-président en charge des finances et du suivi du service ADS	2 <sup>ème</sup> Vice-président en charge de l'aménagement du territoire, du logement et du cadre de vie	4 <sup>ème</sup> Vice-président en charge des équipements sportifs



Jean-Christophe GASSOT	Bernard VÉRON	Daniel DURAND	Arnaud HENRION
6 <sup>ème</sup> Vice-président en charge du développement économique	11 <sup>ème</sup> Vice-président en charge des bâtiments et de la voirie	12 <sup>ème</sup> Vice-président en charge de la GEMAPI de l'hydraulique, de l'Économie sociale et solidaire et des Commerces de proximité	13 <sup>ème</sup> Vice-président en charge du tourisme

# AMÉNAGEMENT DU TERRITOIRE

Le service gère l'aménagement d'un territoire de 485 km<sup>2</sup>



2 personnes



22 communes



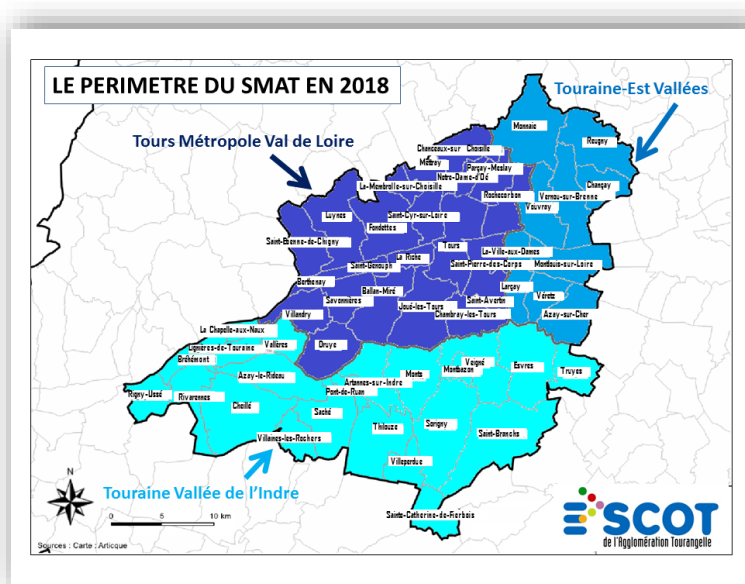
485 km<sup>2</sup>

## Le Schéma de Cohérence Territorial (SCoT) en révision

Suite à l'agrandissement du périmètre du SCoT (intégration des 14 communes) et compte tenu des évolutions législatives et du futur Schéma Régional d'Aménagement, de Développement Durable et d'Égalité des Territoires (SRADDET), produit par la Région Centre-Val de Loire, le SCoT est en cours de révision.

Il dessine les grandes évolutions de l'aménagement du territoire à l'échéance 2030. L'approbation du SCoT révisé est prévue à la fin de l'été 2019. C'est le Syndicat Mixte de l'Agglomération Tourangelle (SMAT) qui est en charge de l'élaboration du SCoT.

Les travaux de révision du SCoT sont l'occasion pour les élus d'échanges constructifs et de choix stratégiques pour l'avenir du territoire dans une vision élargie au système métropolitain.



## Agenda 21

Objectif : opérer un rapprochement des deux agendas 21 des Communautés de communes antérieures afin de disposer d'un Agenda 21 pour Touraine Vallée de l'Indre. 3 ateliers participatifs ont été organisés en 2017.

## Aires d'accueil des gens du voyage

Une consultation a été lancée pour trouver un gestionnaire unique sur les 3 aires d'accueil. L'entreprise VAGO a été retenue. Le coût de la compétence est de **132 000 € HT**. Les recettes (aides de l'Etat et gens du voyage) sont de **99 000 €**

## Fonds d'Aide à la Création de Logements Sociaux

Avant la fusion le FACLOS n'existait que pour le territoire de l'ex-CCVI et il a conservé ce statut en 2017. Dans le cadre de l'harmonisation des compétences il sera étendu à l'ensemble du territoire à compter du 1<sup>er</sup> janvier 2018 par décision du conseil communautaire du 28 septembre 2017. Aucune subvention FACLOS n'a été accordée en 2017.

## Fonds de Solidarité Logement

Le FSL, sous la responsabilité du Conseil départemental, intervient sur l'ensemble du territoire pour l'accès, le maintien dans le logement ainsi que pour des aides à la fourniture d'eau et d'énergie. **Budget de 11.000 €** pour alimenter ce fonds.

## Très haut débit et déploiement de la fibre

En partenariat avec les Conseil départementaux d'Indre-et-Loire et du Loir-et-Cher, ainsi que les intercommunalités situées dans ces départements, Touraine Vallée de l'Indre est membre du syndicat Val de Loire Numérique.



Ce syndicat est chargé de diriger le délégataire de service public qui déploiera et exploitera la fibre optique sur le territoire par « plaques » successives d'ici 2022.

## Zone d'Aménagement Concerté des Gués de Veigné

Les travaux de la ZAC se sont poursuivis en 2017 :

- ✓ Un espace végétal a été aménagé autour d'un vieux chêne sauvegardé.
- ✓ Une place urbaine a été créée en mars et avril.
- ✓ Les îlots au sud de la rue de la Grande Ourse, entre la rue du Château de Valmer et la coulée verte (28 lots), ont été viabilisés en octobre et novembre puis ouverts à la commercialisation. Coût des travaux pour Touraine Vallée de l'Indre en 2017 : **269 000 €**



*ZAC des Gués à Veigné*

## Logements d'urgence et logements d'apprenti

Logement d'urgence de Villaines-les-Rochers : pas de gestionnaire. Utilisé 3 fois en 2017.

Logements d'urgence de Sorigny : utilisés pour loger 6 personnes. Les 2 logements sont gérés par l'Entraide Ouvrière pour **2 523 € par logement**.

Logement d'apprenti : occupé toute l'année par la même locataire. Son bail a été renouvelé en septembre pour un an. Le loyer sans les charges est de **175€/mois**.

# AUTORISATION DU DROIT DES SOLS



Le service ADS est un service unifié  
pour 28 communes



4 personnes



28 communes



1 200 actes

## Un service unifié

2017 : deuxième année pleine de fonctionnement pour le service de 4 personnes qui gère désormais 28 communes réparties sur notre territoire et celui de Touraine Val de Vienne. **1 200 actes ont été instruits en 2017** pour 1 100 actes instruits en 2016.

## Des activités diversifiées

- ✓ Mise en place de la permanence du conseil d'architecture, d'urbanisme et de l'environnement (CAUE) en avril,
- ✓ Intervention en commission aménagement du territoire sur l'évolution réglementaire,
- ✓ Organisation d'une réunion avec le service départemental d'incendie et de secours (SDIS) a été organisée avec les élus le 14/11,
- ✓ Animation de deux réunions avec les secrétaires de mairie,
- ✓ Participation à des réunions dans le cadre de l'élaboration ou de la modification de PLU,
- ✓ Réunions en amont de projets et pré-instruction,
- ✓ Intégration des PLU des communes sur le site Géoportail de l'urbanisme.

## Budget du service

Coût du service : 205 000 €.

Participation de Touraine Val de Vienne : 26 000 €.

# DÉVELOPPEMENT ÉCONOMIQUE

Le territoire compte 17 zones d'activités et 2 600 entreprises



2 personnes



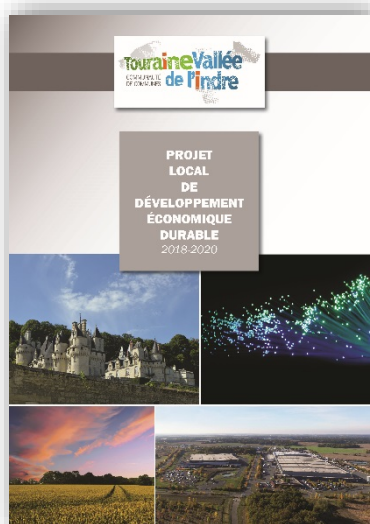
2 600 entreprises



13 000 emplois

L'année 2017 s'est inscrite à la fois dans la poursuite des missions de commercialisation, d'accompagnement des entreprises, de promotion et d'animation, mais aussi par l'approbation de la stratégie de développement économique à l'horizon 2020.

## Un projet de développement économique ambitieux



4 enjeux majeurs, déclinés en un programme de 20 actions opérationnelles :

- ✓ S'engager pour la croissance des entreprises et pour l'emploi
- ✓ Développer l'animation économique locale
- ✓ Valoriser et promouvoir notre territoire
- ✓ Mobiliser et développer nos ressources pour réussir

Le projet local de développement économique durable a été adopté à l'unanimité des élus communautaires le 14 décembre 2017. Touraine Vallée de l'Indre a la conviction que le développement économique et touristique est un axe majeur de l'attractivité de son territoire.



## Commercialisation

### **Ventes foncières : 7 parcelles / 19 400 m<sup>2</sup> :**

- ✓ Monts – La Bouchardière (5 parcelles / 10 000m<sup>2</sup>),
- ✓ Sorigny – Isoparc (1 parcelle / 2 000m<sup>2</sup>),
- ✓ Montbazon – La Grange Barbier (1 parcelle / 7 400m<sup>2</sup>).

### **Ventes immobilières : 2 bâtiments / 290 m<sup>2</sup> :**

- ✓ Azay-le-Rideau (190m<sup>2</sup> et 100m<sup>2</sup> bâtis).

### **Locations immobilières : ateliers relais :**

- ✓ Esvres – Even'Parc (1 atelier relais de 305m<sup>2</sup>),
- ✓ Sorigny – Isoparc (3 ateliers relais de presque 200m<sup>2</sup> chacun).

## Accompagnement des entreprises

Une aide dédiée aux porteurs de projets grâce à un partenariat noué avec l'association Initiative Touraine Chinonais (prêts d'honneur).

En 2017, 6 entreprises du territoire ont été accompagnées, avec **72 000 €** de prêts pour un coût de **9 360 €** de fonds intercommunaux.

## Insertion professionnelle

De nombreux partenariats ont été mis en place dans le domaine de l'insertion professionnelle, notamment avec les deux missions locales du territoire (Mission Locale du Chinonais et Mission Locale de Touraine), avec la Maison de l'Emploi du Chinonais, avec le PISE (Point Information Service Emploi) et l'AREFI (Association Ridelloise pour l'Emploi la Formation et l'Insertion).

Ces structures mènent des actions spécifiques d'animation sur le territoire.

### ✓ **Le Markethon**

Organisé le jeudi 12 octobre 2017, le Markethon consiste à mobiliser les demandeurs d'emploi pour visiter des entreprises du territoire. 2 178 entreprises ont été visitées et 938 intentions d'embauche recueillies par 241 participants.

### ✓ **Rendez-vous en entreprise**

Les 7, 8 et 9 novembre 2017, 11 entreprises ont ouvert leurs portes aux demandeurs d'emploi.

Total des subventions accordées : **63 500 €**

## Commerces de proximité

La compétence a été harmonisée en 2017 suite à la fusion. 4 bâtiments : une boucherie à Lignières-de-Touraine, une épicerie à Saché, un multi-service à Villaines et une cordonnerie-maroquinerie à Azay-le-Rideau.

## Animations et promotion du territoire

- ✓ Petit-déjeuner à l'Atelier Relais / INNOWER présentation du projet d'extension de la ZA de la Loge et petit-déjeuner à la Grange Barbier sur le raccordement de la fibre,
- ✓ Word Café au Domaine de Thais : présentation de la démarche mutualisée de marketing territorial, coordonnée par Tours Métropole Val-de-Loire,
- ✓ Networking au château d'Azay-le-Rideau en collaboration avec la CCI Touraine,
- ✓ Événement « Sur les chemins des talents et savoir-faire » 15 et 16 septembre 2017. Mise en valeur des artisans du territoire afin de faire connaître et mettre en avant leurs talents auprès du grand public.

Présence sur plusieurs événements économiques à l'échelle du département :

- ✓ **Made In Val de Loire**  
les 24 et 25 mars 2017
- ✓ **Rencontres Touraine Entreprises** le 23 mai 2017, organisées par la CCI Touraine
- ✓ **Salon Touraine Terre de Réussite** le 17 octobre 2017, organisé par le MEDEF Touraine
- ✓ **Salons Objectif Entreprendre**  
les 22 juin et 24 novembre 2017, organisées par les chambres consulaires



*Made in Val de Loire*

## Budget du service

Le budget du service développement économique s'élève à **686 000 €**



## Aménagement des zones d'activités

Dans le domaine du développement économique, outre l'entretien des zones d'activités (entretien des espaces verts, travaux de réfection de voirie...), l'année 2017 fut l'occasion de :

- ✓ Poursuivre l'aménagement de la Zone d'Activité de la Loge à Azay-le-Rideau dont les objectifs sont de disposer de fonciers disponibles à court terme et d'une parcelle pour la future déchetterie, ainsi que de répondre aux projets d'entreprises en cours.  
Coût : **129 000 € HT.**



*Travaux dans la ZAC de la Loge*

- ✓ Installer 19 nouveaux totems dans les zones d'activités communautaires afin d'harmoniser la signalétique communautaire.  
Coût : **46 000 € TTC.**

*Totem signalétique communautaire de La Grange Barbier à Montbazon*



La moitié du territoire est couvert par des terres agricoles

% 49 % du territoire



23 606 hectares



4 appellations viticoles

Touraine Vallée de l'Indre dispose de **23 606 hectares de surface agricole** utilisée, soit 49 % du territoire, en deçà des moyennes du département (57 %) et de la région (60 %).

## Le territoire est couvert par trois régions agricoles

- ✓ Le Val de Loire à l'ouest (6 communes),
- ✓ Le plateau de Sainte-Maure-de-Touraine au centre (6 communes),
- ✓ La Champeigne à l'est (10 communes).

## La viticulture compte quatre appellations

- ✓ « **Touraine** » pour les vins rouges,
- ✓ « **Touraine Azay-le-Rideau** » pour les vins blancs et rosés,
- ✓ « **Touraine Noble Joué** », pour les vins rosés,
- ✓ « **Crémant de Loire** » avec ses fines bulles.

## Des filières agricoles spécifiques

- ✓ Osiériculture : 1<sup>er</sup> pôle national avec une cinquantaine d'emplois,
- ✓ Pêche en Loire : filière professionnelle de retour à Bréhémont.

L'élevage est également présent sur différentes filières (laitière, caprine et vaches, ovine et volaille) et lié à des productions labellisées avec la présence d'une des deux laiteries départementales à Pont-de-Ruan (La Cloche d'Or).

# BÂTIMENTS ET VOIRIE

Le service gère 120 bâtiments  
et 20 km de voirie



450 points lumineux



50 ha de foncier



21 ha d'espaces verts

## Bâtiments et voirie

L'année 2017 fut marquée par la poursuite du programme de travaux entrepris par les anciennes intercommunalités pour pérenniser et développer les services à la population et favoriser le développement économique.

L'année 2017 a permis de :

- ✓ **Préciser les périmètres des voiries communautaires** grâce à l'harmonisation des compétences optionnelles,
- ✓ **Solliciter l'adhésion de Touraine Vallée de l'Indre au Syndicat d'Electricité d'Indre-et-Loire (SIEIL)** afin d'optimiser la gestion de l'éclairage public,
- ✓ Mieux maîtriser notre patrimoine avec **l'adhésion à l'Agence Locale de l'Energie et du Climat d'Indre-et-Loire,**
- ✓ **Lancer un marché de travaux d'entretien de voirie et d'acquisition de fourniture** pour le compte de Touraine Vallée de l'Indre et des communes qui le souhaitent.

## Travaux de bâtiments

A côté de la maintenance quotidienne de l'important patrimoine communautaire (entretien ménager, vérifications périodiques, maintenance courante, petits travaux d'entretien) plusieurs opérations de construction ou de réhabilitation de bâtiments lancées par les anciennes intercommunalités ont rythmé l'année 2017. Vous trouverez le détail de ces opérations dans les pages dédiées aux services concernés.

La promotion du tourisme est confiée à l'Office de tourisme Azay - Chinon Val de Loire



547 km de randonnées pédestres



218 hébergements



213 439 nuitées

## Office de tourisme

Naissance officielle de l'office de tourisme intercommunautaire « Azay-Chinon Val-de-Loire », fusion des offices du tourisme du Val de l'Indre et du Pays d'Azay-le-Rideau avec ceux de Chinon, de l'Ile-Bouchard, de Sainte-Maure-de-Touraine et de Richelieu.



Objectif : accroître la visibilité de l'offre touristique regroupant 80 communes.

Missions conférées à l'office du tourisme : accueil et informations touristiques, ainsi que commercialisation et animation dans le cadre d'une convention d'objectifs pluriannuelle. Le budget annuel de cette structure s'élève à un peu plus d'1 million d'euros.

**Subvention Touraine Vallée de l'Indre 2017 : 319 981 €**

## L'itinérance

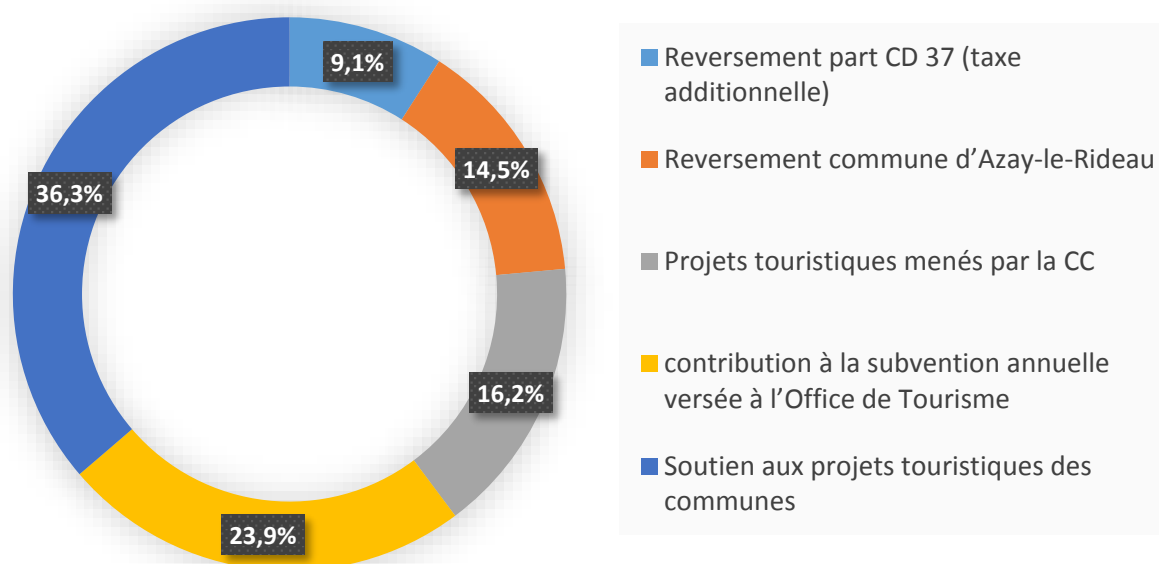
- ✓ Le cyclotourisme :
  - L'Indre à Vélo : participation au comité d'itinéraire,
  - Le pèlerinage de Saint-Jacques-de-Compostelle à vélo,
  - Gestion et entretien des boucles cyclotouristiques.
- ✓ Tourisme équestre : travail sur le projet des boucles équestres en lien avec le Chinonais.
- ✓ Randonnées pédestres : gestion et entretien des sentiers de randonnée pédestre (547 km).

## Taxe de séjour

**218 hébergements touristiques ont été contributeurs de cette taxe** pour Touraine Vallée de l'Indre en 2017, représentant **213 439 nuitées pour une recette s'élevant à 159 115 €.**

Le produit de la taxe de séjour doit être destiné à favoriser la fréquentation touristique du territoire. **Touraine Vallée de l'Indre a pu dédier ce produit à des projets touristiques pour un montant total de 102 298 €.**

### Affectation du produit de la taxe de séjour



**Projets de développement touristiques menés** par Touraine Vallée de l'Indre pour 23 000 € :

- ✓ Rénovation du panier en osier situé sur le « rond-point du Panier » à Druye : **11 000 €**
- ✓ Poursuite de l'Opération Signalétique d'Information Locale lancée par l'ex-CCPAR en 2016 : **12 000 €**

# ÉQUIPEMENTS SPORTIFS

Touraine Vallée de l'Indre soutient  
les associations sportives du territoire



1 base nautique



2 piscines



7 bâtiments sportifs

## Soutien aux manifestations sportives

11 actions de rayonnement communautaire ont été soutenues pour un montant de **4 000 €**. Par exemples :

- ✓ Finale nationale jeunes de gymnastique à Monts et Veigné – Gym Enfants Artannes et Gym Sportive d'Esvres,
- ✓ Challenge de tennis de la Vallée de l'Indre dans 6 clubs du Val de l'Indre – Truyes Cormery Tennis Club,
- ✓ Tournoi international de Floorball à Montbazou – Les Salamandres du Val de l'Indre.

## Soutien aux associations sportives des 22 communes

Nouveau règlement d'attribution de subventions à destination des associations qui participent à la valorisation et au rayonnement de notre territoire par le biais d'un évènement sportif.

## Soutien aux clubs de natation

Soutien à l'association *Synchro Ripault Val de l'Indre*, par l'attribution d'une subvention annuelle de **2 500 €**. Ce club de natation synchronisée, qui s'entraîne au Spadium de Monts, s'est particulièrement illustré par ses performances en 2017 en parvenant à atteindre la finale des championnats de France Nationale 1.



## Piscine communautaire : le Spadium à Monts



Le Spadium est un complexe aquatique communautaire géré en concession par la société SAS Complexe aquatique Les Flots. **En 2017, la piscine a comptabilisé 117 080 entrées.**

Dans le cadre de son contrat de concession, Touraine Vallée de l'Indre finance la réservation de créneaux mis à la disposition des établissements scolaires et des accueils de loisirs.

Une réflexion a été menée afin de pouvoir faire bénéficier cet équipement à toutes les écoles du territoire qui en feraient la demande à partir de septembre 2018, sans surcoût.

Quelques chiffres :

- ✓ Subvention d'exploitation annuelle révisée : **293 000 €**
- ✓ Contribution annuelle pour l'accueil des scolaires (1 156h) : **316 000 €**

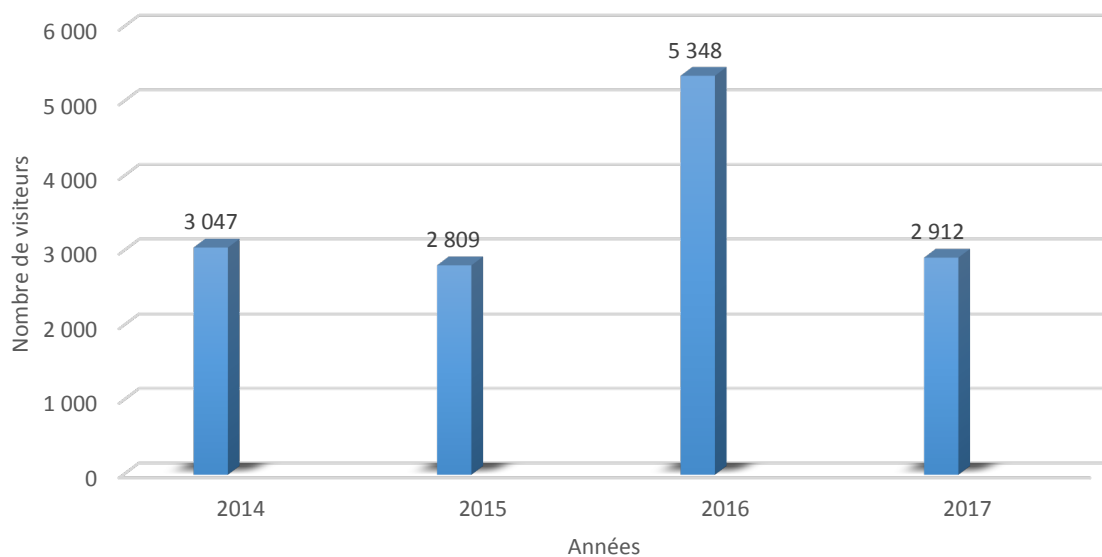
## Piscine communautaire extérieure de Saint-Branchs



En 2017, ouvert de fin juin à début septembre, cet équipement a profité à 2 912 personnes. La piscine a également accueilli le triathlon scolaire du secteur au début du mois de juillet.

Coût net de fonctionnement de la piscine de Saint-Branchs : **84 000 €**

### Fréquentation piscine Saint-Branchs



## Les gymnases

La Communauté de communes assure la gestion de 2 gymnases : celui d'Azay-le-Rideau et le Complexe sportif de Truyes.

### ✓ **Azay-le-Rideau**

Les 2 salles du gymnase sont utilisées en journée par le Collège, l'École et la Maison Familiale Rurale et le soir et les week-ends par les associations sportives ridelloises. L'année 2017 a été dédiée à la définition d'un projet d'extension qui débutera en 2018. Ce projet comporte notamment une aire de jeux de 640 m<sup>2</sup> sans tribune, des vestiaires, et une salle associative adaptée à la pratique de sports multiples (basketball, tennis de table, badminton, volleyball, handball...).

Coût net de fonctionnement du gymnase d'Azay-le-Rideau : **24 000 €**

### ✓ **Truyes**

Le complexe sportif de Truyes est utilisé par l'école communale, l'ALSH et 4 associations sportives (tennis de table, tennis, judo et karaté).

Coût net de fonctionnement du gymnase de Truyes : **29 000 €**

## Bâtiments

Construction d'une salle multi-activités à Monts pour un coût de **815 000 € TTC** et lancement de la construction d'une salle multi-activités à Artannes-sur-Indre.



*Construction de la salle multi-activités à Monts*

# ENVIRONNEMENT

Élus en charge de l'environnement en 2017



Pascal HOULARD	Stéphane de COLBERT	Daniel DURAND
5 <sup>ème</sup> Vice-président en charge de la gestion des déchets ménagers	8 <sup>ème</sup> Vice-président en charge de l'eau et de l'assainissement	12 <sup>ème</sup> Vice-président en charge de la GEMAPI de l'hydraulique, de l'Économie sociale et solidaire et des Commerces de proximité



# DÉCHETS MÉNAGERS

La collecte des déchets ménagers est divisée en deux secteurs



13 personnes



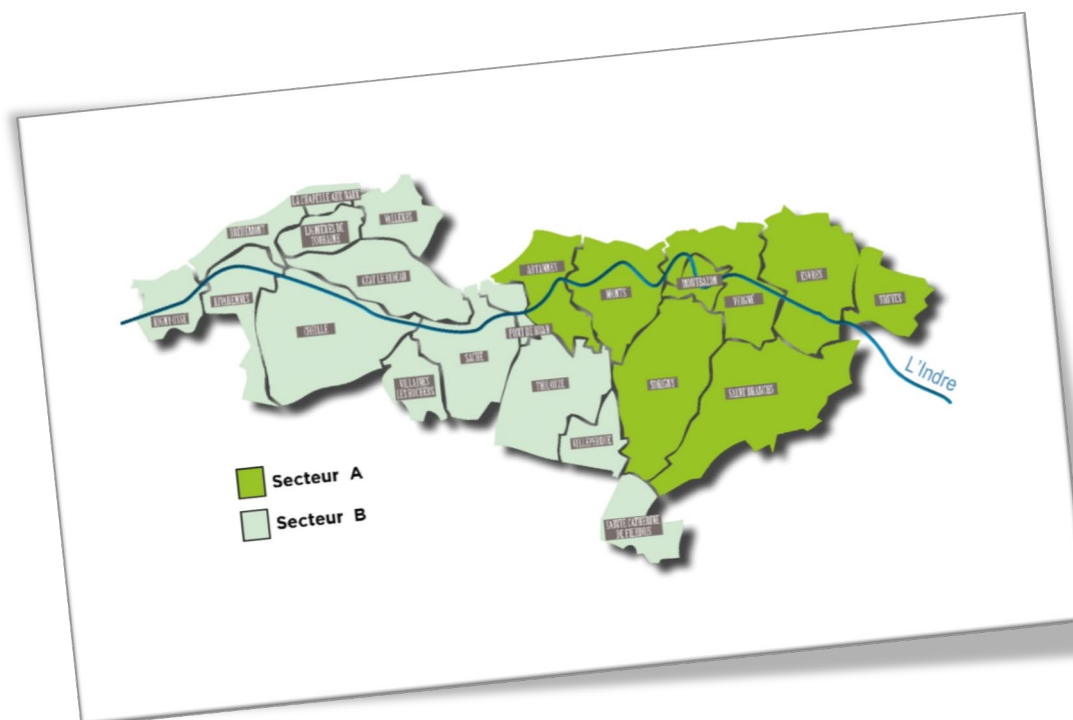
Secteur A : 34 011 habitants



Secteur B : 17 677 habitants

## Déchets ménagers

Touraine Vallée de l'Indre assure directement la collecte sélective, le tri et le traitement des déchets ménagers et assimilés ainsi que la gestion des déchèteries d'Esves-sur-Indre et de Saint-Branches, pour 8 communes représentant 34 011 habitants : **secteur A**.



Le SMICTOM du Chinonais gère la collecte et le traitement des déchets ainsi que les déchèteries d'Azay-le-Rideau, Saché et Rivarennes pour 14 communes représentant 17 677 habitants : **secteur B**.

## Méthodes de collecte des déchets

- ✓ Un seul ramassage hebdomadaire pour les ordures ménagères, sauf pour le bourg de Cheillé et Pont-de-Ruan qui sont collectés 2 fois. Azay-le-Rideau a la particularité d'être divisée en 3 zones : l'hyper-centre est collecté 3 fois par semaine, l'agglomération 2 fois par semaine, et la campagne une fois par semaine.
- ✓ Un seul passage pour les sacs jaunes. Pour le secteur A, les emballages et les journaux sont en mélange alors que pour le secteur B, les journaux sont collectés à part en sacs bleus ou en bornes d'apport volontaire.
- ✓ Le verre est collecté en apport volontaire réalisé par un prestataire : COVED pour le secteur A et VEOLIA pour le secteur B.
- ✓ 3 communes (Monts, Montbazon et Veigné) du secteur A bénéficient d'un service supplémentaire assuré par COVED, le ramassage des déchets végétaux en porte à porte.
- ✓ Pour le secteur A, les bacs noirs d'ordures ménagères sont collectés par la régie de collecte de la communauté de communes, les sacs jaunes par la société COVED.
- ✓ Pour le secteur B, les sacs noirs et les sacs jaunes sont collectés grâce à une benne bi-compartmentée par SUEZ Environnement.



## L'élimination des déchets ménagers

La quantité totale des déchets collectés (hors déchets végétaux) est de 288,6 kg/habitant/an pour le secteur A et de 310,2 kg/habitant/an pour le secteur B.

Les végétaux collectés en porte à porte représentent pour le secteur A 67,7 kg/habitant/an.

Lieux de traitement et de valorisation des déchets collectés :

	Secteur A	Secteur B
<b>Ordures ménagères</b>	Transfert - La Riche Enfouissement SUEZ Environnement Sonzay ISDND avec production de biogaz valorisé en électricité	Apport direct Incinération SMICTOM Saint-Benoît-la-Forêt Unité de Valorisation Energétique avec production de vapeur pour chauffage du centre hospitalier de Chinon
<b>Emballages et papiers</b>	Apport direct Centre de tri COVED Chanceaux -près-Loches	Apport direct Centre de tri SMICTOM Chinon géré par SUEZ Environnement
<b>Déchets végétaux</b>	Co-compostage avec des boues de station d'épuration des eaux usées	

## Quantité de déchets recyclés en 2017

en kg/habitant/an	Secteur A	Secteur B
<b>Acier et Aluminium</b>	1.8	2.4
<b>Bouteilles plastiques</b>	5.6	4.4
<b>Cartons et Briques alimentaires</b>	14.4	14.8
<b>Papiers</b>	22.6	18.6
<b>Verre</b>	40.8	45.4
<b>Total</b>	<b>85.2</b>	<b>85.6</b>



## Fonctionnement des déchèteries en 2017

	Secteur A	Secteur B
<b>Déchèteries</b>	2	3
<b>Nombre d'heures d'ouverture par semaine</b>	47.5 h	61.3 h
<b>Quantités de déchets</b>	<b>En kg/habitant/an</b>	
Déchets non dangereux	149.45	238.74
Déchets électriques et électroniques	4.17	8.23
Déchets dangereux	2.63	3.09
<b>Total</b>	<b>156.25</b>	<b>250.06</b>



Le ratio par habitant est plus faible pour le secteur A car, pour pouvoir comparer, il faudrait ajouter :

- ✓ Les quantités de déchets apportées par les communes de Monts et Artannes à la déchèterie de Joué-lès-Tours appartenant à Tours Métropole Val de Loire,
- ✓ Les quantités de déchets verts collectés en porte à porte sur Monts Montbazon et Veigné (67,7 kg/habitant/an).

## Bilan financier 2017

<b>Recettes</b>	
Taxe d'enlèvement des Ordures Ménagères	5 552 544,00 €
Soutiens Eco-organismes	516 953,49 €
Produits des filières de recyclage	223 719,60 €
Autres recettes perçues	103 617,27 €
<b>TOTAL recettes de fonctionnement</b>	<b>6 396 834,36 €</b>

<b>Dépenses</b>	
Charges directes de fonctionnement du service	3 559 138.32 €
Participations SMICTOM (à l'habitant, pour les sacs noirs, pour les déchèteries,)	1 718 030.05 €
Investissement des équipements	1 119 665,99 €
<b>TOTAL dépenses de fonctionnement</b>	<b>6 396 834,36 €</b>

<b>Total recettes de fonctionnement</b>	<b>Total dépenses de fonctionnement</b>
<b>6 396 834,36 €</b> <b>= 123,76 €/habitant</b>	<b>6 396 834,36 €</b> <b>= 123,76 €/habitant</b>



# EAU ET ASSAINISSEMENT

Le service a produit **1 972 427 m<sup>3</sup>** d'eau potable



10 communes



15 193 abonnés

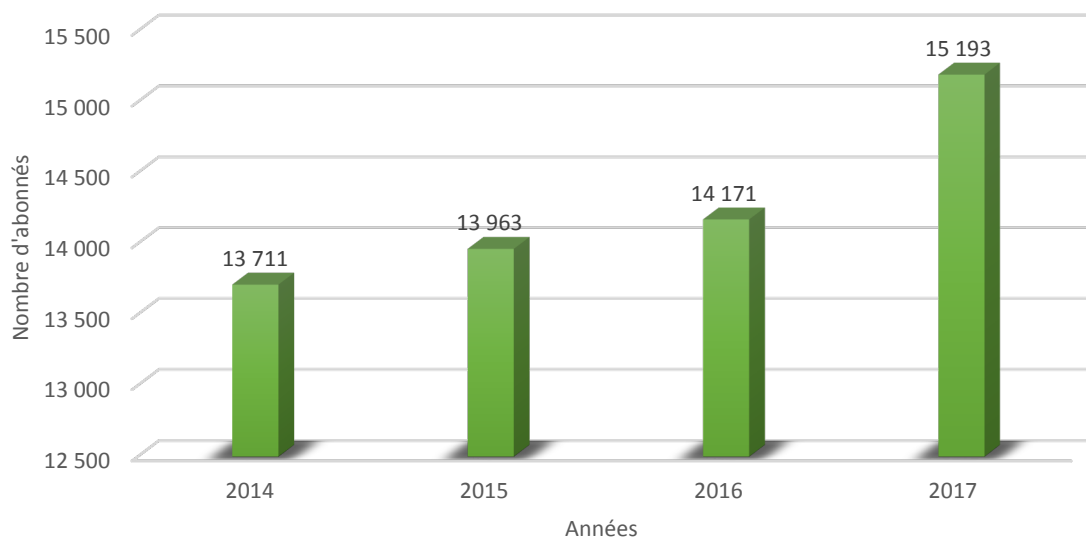


1 591 121 m<sup>3</sup> vendus

Le service a produit **1 972 427 m<sup>3</sup>** d'eau potable en 2017 pour les 8 communes de l'ex-CCVI ainsi que Villeperdue et Sainte-Catherine-de-Fierbois.

## Abonnements au service eau potable

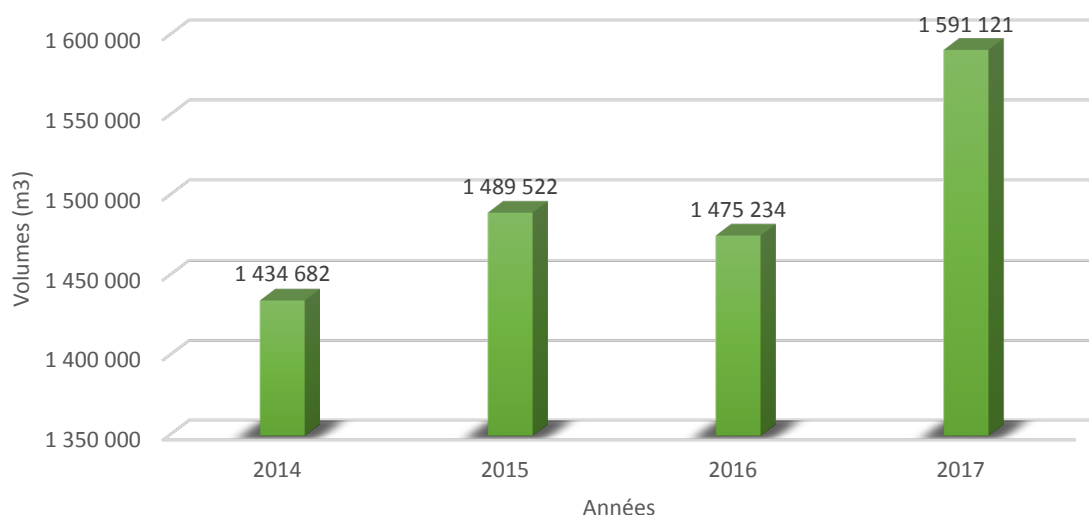
### Evolution du nombre d'abonnés



## Volumes d'eau vendus

Le volume total d'eau vendu aux abonnés est de **1 591 121 m<sup>3</sup>**.

### Evolution des volumes vendus en m<sup>3</sup>

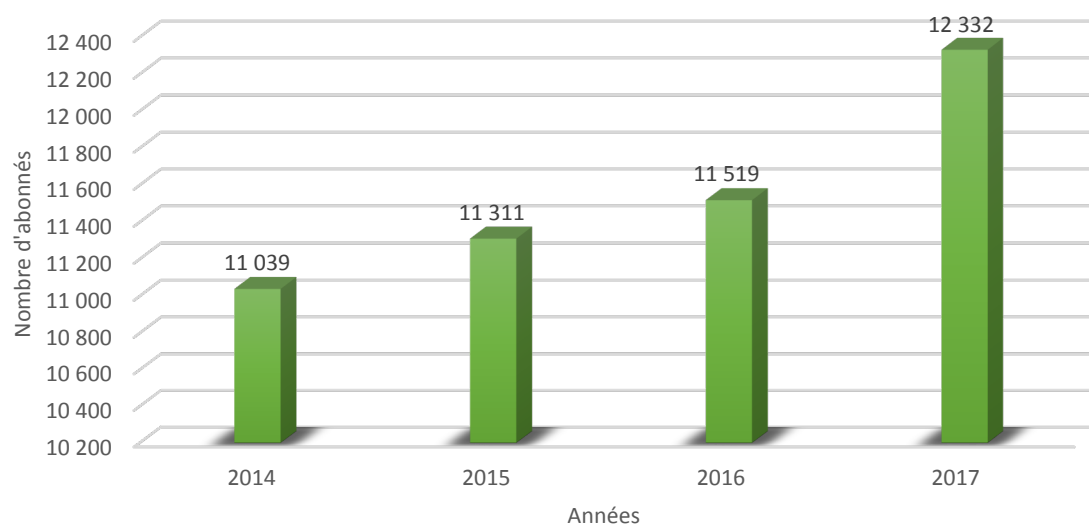


## Travaux engagés au cours de l'exercice

Montant total des travaux engagés : **1 909 000 €** dans 9 communes.

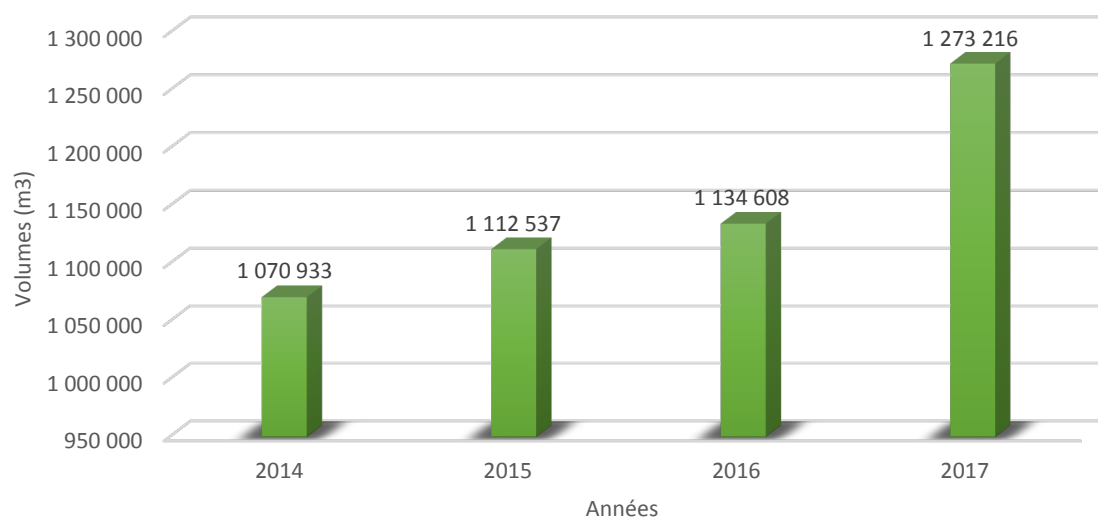
## Abonnements au service d'assainissement collectif

### Evolution du nombre d'abonnés



## Volumes facturés

### Evolution des volumes facturés



## Les ouvrages d'épuration des eaux usées

Le service gère les 9 stations d'épuration suivantes :

- ✓ Les Grands Regains à Esvres sur Indre,
- ✓ Les Bourroux à Montbazou,
- ✓ L'Ormeau Fleury à Monts,
- ✓ Grandin à Saint-Branchs,
- ✓ La Saulaie à Saint-Branchs,
- ✓ Les près Gateaux à Sainte-Catherine-de-Fierbois,
- ✓ ISOPARC à Sorigny,
- ✓ La Croix Gâteau à Truyes,
- ✓ La Varenne à Villeperdue.

*Station d'épuration ISOPARC*



## Travaux assainissement engagés au cours de l'exercice

Montant total des travaux engagés : 2 083 000 € HT dans 9 communes.

## Nombre d'installations d'assainissement non collectifs

3 148 installations d'assainissements non collectifs sont situées dans 10 communes.

## Nombre de contrôles facturés

Commune	Conception	Réalisation	Diagnostic	Contre-visite	Bon fonctionnement
Artannes	14	10	6	0	1
Esvres	25	19	22	1	0
Montbazou	0	0	0	0	0
Monts	6	4	5	0	0
Saint-Branchs	13	10	9	0	0
Sainte-Catherine-de-Fierbois	1	3	4	1	0
Sorigny	4	5	10	1	0
Truyes	10	5	12	1	1
Veigné	3	2	4	0	1
Villeperdue	3	4	3	0	0
<b>Total</b>	<b>79</b>	<b>62</b>	<b>75</b>	<b>4</b>	<b>3</b>



L'année 2017 fût une année de préparation pour l'exercice de la compétence



20 km de digues



10 km de bardeau de l'Indre



250 000 € de cotisation au SAVI

La gestion des milieux aquatiques et la prévention des inondations, la « **GEMAPI** », est une compétence obligatoire qui devra être exercée à compter du 1<sup>er</sup> janvier 2018.

L'année 2017 fut une année de réflexion et de préparation.



*Inondations à Montbazon en juin 2016*

## Prévention des inondations

En 2017 : anticipation de **la nouvelle compétence « Prévention des inondations » (PI)**. Une étude de préfiguration des systèmes d'endiguement, dans le but de réaliser un état des lieux des ouvrages existants ayant un rôle de protection contre les inondations constitue la prochaine étape de la réflexion.

Le financement de cette compétence est assuré par le budget général de la collectivité et Touraine Vallée de l'Indre n'ayant pas souhaité lever la taxe additionnelle GEMAPI assise sur la fiscalité locale.

## Bassin versant de la Loire moyenne

Par convention signée fin 2017 et jusqu'en 2024, **l'Etat poursuit la gestion des digues domaniales pour le compte de la Communauté de communes**. Dans le cadre de la rationalisation du nombre de syndicats de rivière, la dissolution du Syndicat Intercommunal d'Aménagement de la Loire et de ses Affluents a été actée par arrêté préfectoral en fin d'année 2017.

## Bassin versant de l'Indre

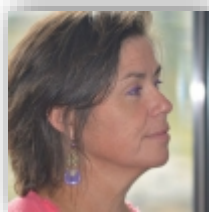
Partenaire historique des intercommunalités, **le Syndicat d'Aménagement de la Vallée de l'Indre (SAVI) a vu son périmètre d'intervention évoluer vers l'aval jusqu'à la confluence de l'Indre avec la Loire** (Communauté de communes Chinon Vienne et Loire) ainsi qu'aux deux communes de la Communauté de communes Bléré-Val de Cher. **Budget de 250 000 €**



**Le syndicat de la Manse**, qui concerne la commune de Sainte-Catherine-de-Fierbois, **se restructure en s'étendant vers le sud et l'ouest.**

# SERVICES À LA POPULATION

Élus en charge des services à la population en 2017



Valérie GUILLERMIC

Jean-Serge  
HURTEVENT

Colette AZÉ

Olivier BOUISSOU

3<sup>ème</sup> Vice-président  
en charge de  
l'Enfance Jeunesse

9<sup>ème</sup> Vice-président  
en charge de la Culture  
et de la Lecture Publique

10<sup>ème</sup> Vice-président en  
charge de la  
mutualisation et du  
social

14<sup>ème</sup> Vice-président  
en charge des  
Transports

## 4 antennes RAMEP sur le territoire



4 personnes



515 assistantes maternelles



10 multi-accueils

### Accueil collectif

Sur ses 200 places d'accueil, Touraine Vallée de l'Indre a accueilli 599 enfants.

Un contrat confié à la Mutualité Française Centre Val de Loire jusque fin 2019 pour 8 structures collectives :

- ✓ Coût pour Touraine Vallée de l'Indre : **944 000 €**
- ✓ 511 enfants ont été accueillis en 2017.

Une convention d'objectifs signée avec l'association ACHIL pour la gestion de la structure d'Azay-le-Rideau :

- ✓ Coût pour Touraine Vallée de l'Indre : **53 000 €**
- ✓ 51 enfants ont été accueillis en 2017.

Structures	Nombre d'agrément	Nombre d'enfants accueillis
ESVRES : <i>Les Lutins et la Boite à malice</i>	38	114
MONTBAZON : <i>Les Petits Mousses</i>	20	60
MONTS : <i>Maison de l'éveil et 1.2.3 soleil</i>	52	137
VEIGNÉ : <i>Les Petits Malins et la Passerelle</i>	45	137
CHEILLE : <i>Pomme d'Api</i>	25	63
AZAY-LE-RIDEAU : <i>A P'tits Pas</i>	12	51
<b>TOTAL Enfants Inscrits en 2017</b>	<b>192</b>	<b>562</b>

8 places achetées à Crèches de France au sein de la crèche d'entreprises « Baby's O Parc » à Sorigny :

- ✓ Coût total de **25 880 €**
- ✓ 37 enfants ont été accueillis en 2017.



## Accueil familial

**515 assistantes maternelles** (pour 1 649 places d'accueil) ont accueilli **1031 enfants** en 2017.

Le **Relais Assistants Maternels Enfants/Parents (RAMEP)** a pour but de :

- ✓ Recevoir les futures assistantes maternelles et gardes à domicile, ainsi que les parents pour les modalités d'embauche d'un(e) assistant(e) maternel(le),
- ✓ Animer des temps d'accueil avec les enfants,
- ✓ Accompagner les assistantes maternelles vers une professionnalisation,
- ✓ Assurer un accueil téléphonique au Point Orientation Petite Enfance (P.O.P.E.) pour toutes les demandes de mode d'accueil sur le territoire.

**4 antennes RAMEP :**

- ✓ **Antenne Veigné** (Esvres, Truyes, Saint-Branchs, Veigné),
- ✓ **Antenne Monts 1** (Monts, Thilouze, Artannes),
- ✓ **Antenne Monts 2** (Montbazon, Sorigny, Villeperdue, Sainte-Catherine-de-Fierbois),
- ✓ **Antenne Cheillé** (Pont-de-Ruan, Saché, Villaines-les-Rochers, Azay-le-Rideau, Cheillé, Rivarennnes, Rigny-Ussé, Bréhémont, Lignères-de-Touraine, Vallères, et La Chapelle-aux-Naux).

## Des ateliers spécifiques

- ✓ **763 familles ont demandé un accompagnement administratif** (contrat de travail, liste des assistantes maternelles, démarches CAF, PAJE, etc.),
- ✓ **931 familles ont fait une demande au Point Orientation Petite Enfance (POPE).**

Ces ateliers représentent :

- ✓ 11 matinées par mois en itinérance sur 51 ateliers mensuels,
- ✓ 12 matinées par semaine sur l'ensemble des antennes,
- ✓ 158 assistantes maternelles concernées (soit 30.6%).



## Coût RAMEP

Dépenses	<b>170 000 €</b>
Recettes	<b>120 000 €</b>
<b>Reste à charge Touraine Vallée de l'Indre</b>	<b>50 000 €</b>

## PARENT'& : accompagnement à la parentalité

Parent'& est un Lieu d'Accueil Enfants Parents (LAEP) d'écoute et de rencontre pour petits et grands, avec 3 accueillantes professionnelles.

Il est ouvert soit le jeudi après-midi, soit le samedi matin en alternance chaque semaine.

Les objectifs sont de :

- ✓ Rompre l'isolement des familles
- ✓ Conforter les liens parents/enfants
- ✓ Valoriser les compétences parentales

**50 familles (65 enfants) ont utilisé ce service en 2017.**

Dépenses	6 700 €
Recettes	3 000 €
<b>Reste à charge Touraine Vallée de l'Indre</b>	<b>3 700 €</b>

## Maisons d'Assistants Maternelles (MAM)

Une MAM est un regroupement d'assistantes maternelles employées par les parents et qui doit respecter le nombre de places agréées qui leur a été accordées par le Conseil départemental.

Plusieurs MAM sur le territoire :

- ✓ « Les Petits Petons » à Montbazou (16 agréments),
- ✓ « Fées des Câlins » à Monts (12 agréments),
- ✓ « Doudou et Quenotte » à Artannes (12 agréments),
- ✓ « Fabriqu'à rêve » à Veigné (12 agréments),
- ✓ « L'île aux doudous » à Esvres-sur-Indre (16 agréments),
- ✓ « O comme 3 Pommes » à Lignères-de-Touraine (12 agréments).

Touraine Vallée de l'Indre conventionne les MAM à certaines conditions, et en fonction d'engagements précis :

- ✓ Constitution d'association,
- ✓ Principe d'ouverture en complémentarité avec le service existant (horaires élargies, accueil des temps partiels...),
- ✓ Participations aux activités du RAMEP, accompagnement pédagogique par la coordination et contrôle de l'activité.

3 MAM ont signé une convention et ont touché une subvention :

- ✓ **15 000 €/an pour la MAM de Montbazon**
- ✓ **10 800 €/an pour la MAM Veigné**
- ✓ **15 000€/an pour la MAM de Esvres-sur-Indre**

Dépenses	40 800 €
Recettes	0,00 €
<b>TOTAL</b>	<b>40 800 €</b>

## Bâtiments

Construction d'une Maison d'Assistants Maternels à Montbazon pour un coût de **290 000 € HT** et d'un Pôle Petite Enfance à Esvres-sur-Indre pour un coût de **530 000 €**



MAM de Montbazon



pôle Petite Enfance d'Esvres

# ACCUEILS DE LOISIRS

14 ALSH sur le territoire



135 personnes



2 ALSH construits



35 mini-séjours



## ALSH gérés en régie directe

- ✓ **8 ALSH** : périscolaire et extrascolaire.
- ✓ **2 232 factures** par mois.
- ✓ **2 581 enfants** lors du pic périscolaire 2017 (820 le matin/1 761 le soir).
- ✓ **24 mini-séjours** en juillet et en août dont 4 nuitées et un séjour à la mer (24 enfants). 336 enfants ont pu en bénéficier ce qui représente une moyenne de 16 enfants par séjour.

### Nombre d'actes réalisés en 2017 :

Un acte est une heure de présence d'un enfant.

	Réalisés	Facturés
PERISCOLAIRE	773 824	556 649
EXTRASCOLAIRE	371 439	436 952
	<b>1 145 263</b>	<b>993 601</b>

### Budget 2017 :

Dépenses	<b>3 658 000 €</b>
Recettes	<b>2 504 000 €</b>
<b>Reste à charge Touraine Vallée de l'Indre</b>	<b>1 154 000 €</b>

## Association Familles Rurales du Ridellois

- ✓ **3 ALSH** : Vallères, Azay-le-Rideau et Rivarennnes.
- ✓ **2017** : première année d'ouverture pendant les périodes de vacances.
- ✓ **8 mini-séjours** organisés dont une nuitée.
- ✓ **212 enfants** lors du pic périscolaire 2017 (80 le matin/132 le soir).

### Nombre d'actes réalisés en 2017 :

	Réalisés	Facturés
PERISCOLAIRE	62 206	75 175
EXTRASCOLAIRE	47 792	33 094
	<b>109 998</b>	<b>108 269</b>

### Budget 2017 :

Dépenses	Montant
Subvention fonctionnement aux associations	146 000 €
Charges supplétives (autres)	90 000 €

## Association 1001 Pattes

- ✓ **3 ALSH** : Saché, Thilouze et Villaines-les-Rochers.
- ✓ **3 mini-séjours** avec 43 enfants.
- ✓ **129 factures** par mois.
- ✓ **76 enfants** lors du pic périscolaire 2017 (38 le matin/38 le soir).

## Nombre d'actes réalisés en 2017 :

	Réalisés	Facturés
PERISCOLAIRE	8 983	12 646
EXTRASCOLAIRE	27 035	31 921
	<b>36 018</b>	<b>44 567</b>

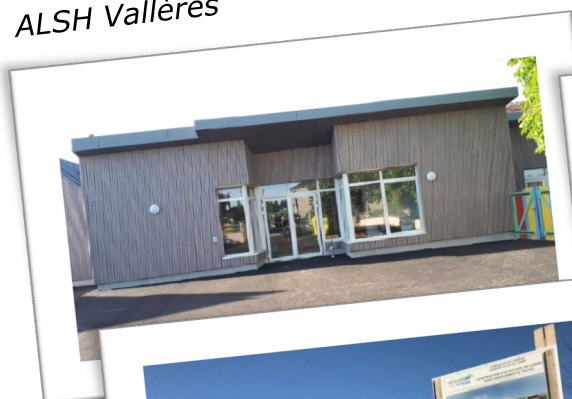
## Budget 2017 :

Dépenses	Montant
Subvention fonctionnement aux associations	65 000 €
Charges supplétives (autres)	24 000 €

## Bâtiments et voirie

Construction d'un ALSH à Vallères pour un coût de **400 000 € TTC** et d'un ALSH à Saché pour un coût de **360 000 € TTC**. Un ALSH est en cours de construction à Truyes pour un coût de **860 000 € TTC**.

ALSH Vallères



ALSH Saché



ALSH Truyes



ALSH Saché

# ACCUEILS JEUNES ET MSAP

Service public de proximité pour  
les jeunes de 14 à 20 ans



11 personnes



8 accueils jeunes



35 animations

## Les accueils jeunes

Service public de proximité pour les jeunes de 14 à 20 ans, composé d'une équipe de **8 animateurs qualifiés à plein temps et d'un directeur**.

2 124 jeunes de 14 à 17 ans. 393 jeunes inscrits (dossiers rendus) et plus de 800 jeunes se sont présentés dans les structures ou durant des animations.

35 animations en 2017, dont 4 « Boums » collège de 120 jeunes en moyenne, une course de caisse à savon, ainsi que deux séjours de 10 à 12 jeunes (séjours « mer » à la Tremblade et « montagne » à Clairvaux-les-Lacs).

### Information jeunesse

- ✓ Un Point Info Jeunesse (P.I.J.) est en place dans l'espace emploi de Montbazou,
- ✓ Des relais informations sont à disposition dans chaque Accueil Jeunes : informations de proximité et rencontres régulières avec des interlocuteurs de terrain.

## La RAJ, radio locale et participative du territoire

- ✓ **9 mois de direct** sur les ondes FM,
- ✓ Des émissions dans les écoles maternelles et élémentaires, ALSH, Accueil Jeunes, médiathèques et collège,
- ✓ La présence d'un volontaire en service civique ;
- ✓ Un site internet avec lecteur radio en continu, offrant la possibilité de podcaster toutes les émissions et une page Facebook avec plus de 900 abonnés.



## Budget du service

Les frais se partagent entre les communes qui mettent à disposition les bâtiments et en assurent l'entretien, et Touraine Vallée de l'Indre qui prend en charge les budgets de fonctionnement et la masse salariale.

Dépenses	<b>347 800 €</b>
- Fonctionnement des structures	45 000 €
- Investissement	800 €
- Masse salariale	302 000 €
Recettes	<b>71 000 €</b>
<b>Reste à charge Touraine Vallée de l'Indre</b>	<b>277 000 €</b>

## Maison de Service Au Public (MSAP)

**Un service dédié aux habitants**



Une MSAP implantée dans la communes de Cheillé, ouverte 25h30 par semaine du mardi au vendredi avec un animateur qualifié à temps plein. C'est un lieu unique, où les usagers sont accompagnés par un agent dans leurs démarches relevant de plusieurs administrations ou organismes publics : aides et prestations sociales, emploi, insertion, retraite, prévention santé, accès aux droits, mobilité, vie associative...



## Des partenaires diversifiés

- ✓ La Caisse d'Allocations Familiales de Touraine,
- ✓ La Caisse Primaire d'Assurance Maladie,
- ✓ La Caisse d'Assurance Retraite et de la Santé au Travail,
- ✓ L'association Ridelloise pour l'Emploi, la Formation et l'Insertion,
- ✓ L'association Fonds Local Emploi et Solidarité,
- ✓ La Mission Locale,
- ✓ L'association Lire et Dire,
- ✓ Le GRETA.

## L'accompagnement des usagers de la MSAP

- ✓ **608 demandes accompagnées**
- ✓ **1 159 accès libre aux équipements**
- ✓ **1 148 usagers accueillis dans les permanences**

## Budget 2017

Dépenses	<b>34 219 €</b>
- Fonctionnement	3 219 €
- Masse salariale	31 000 €
Recettes	<b>22 500 €</b>
- Fonds National d'Aménagement et de Développement du Territoire 2016	12 500 €
- Fonds National d'Aménagement et de Développement du Territoire 2017	10 000 €
<b>Reste à charge pour Touraine Vallée de l'Indre</b>	<b>11 719 €</b>

## Développements du service

- ✓ Un Point Information Jeunesse est en cours de labellisation. Il sera mutualisé avec la MSAP de Cheillé. L'activité du Point Information Jeunesse du Ridellois débutera courant 2018.
- ✓ Une MSAP a été labellisée fin 2017 dans la commune de Montbazon. De la même façon que sur Cheillé, le Point Information Jeunesse du Val de l'Indre (déjà existant) sera mutualisé avec la MSAP. L'activité débutera courant 2018.



# TRANSPORT SCOLAIRE

Le service est le relais local de la compétence régionale



2 personnes



23 communes



45 circuits

## La Région Centre-Val de Loire

### Autorité organisatrice de premier rang (AO1)

- ✓ Elle détermine la politique globale et le mode de gestion et élabore les contrats avec les transporteurs,
- ✓ Elle est décisionnaire sur les créations, modifications, suppressions d'arrêts et itinéraires,
- ✓ Elle encadre les modalités d'inscription et l'envoi des cartes.

## Touraine Vallée de l'Indre

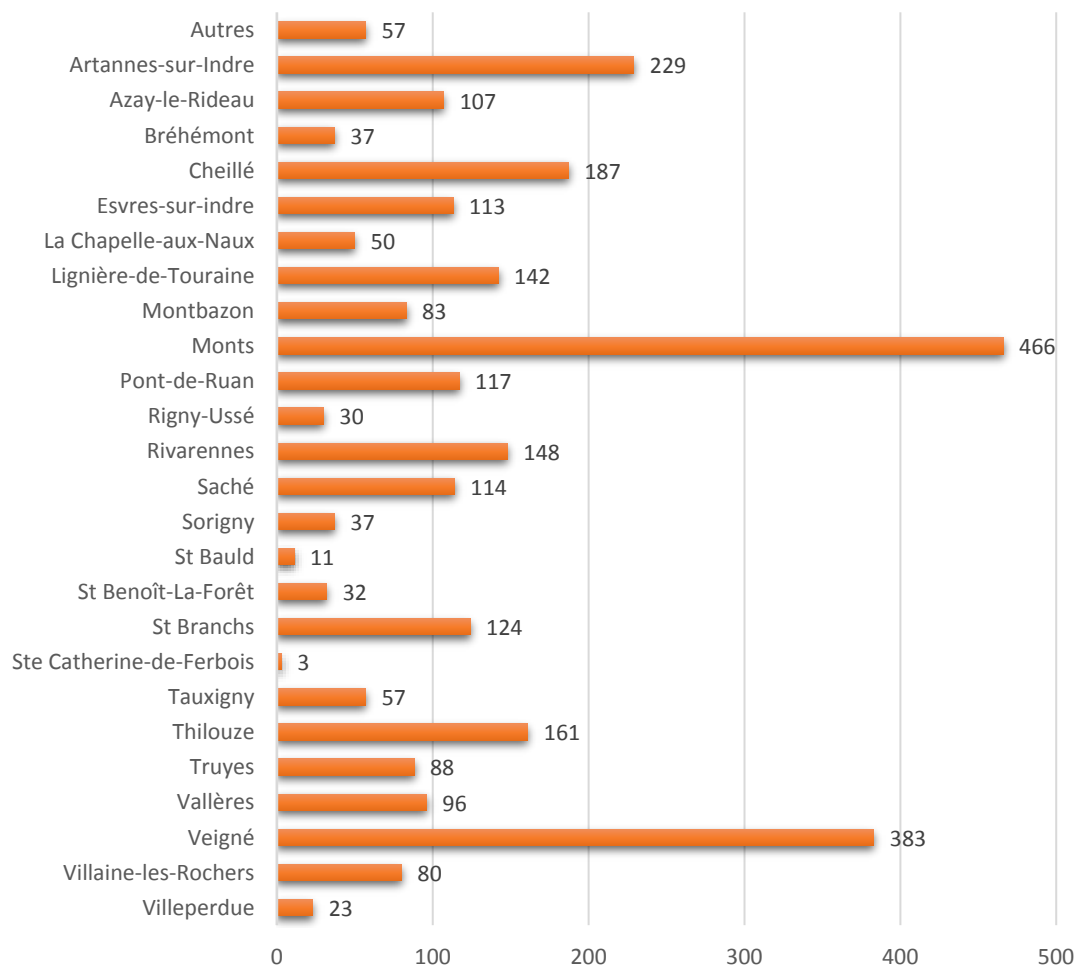
### Autorité organisatrice de second rang (AO2)

- ✓ Elle est le relais local. Ses missions sont l'information familles, l'instruction des dossiers et appui technique en cas de dysfonctionnements (sur effectifs, travaux, modifications, suppression ou création d'arrêts). La compétence s'étend sur les 22 communes ainsi que sur la commune de Tauxigny- Saint- Bauld.
- ✓ L'intégralité de la participation famille est reversée à la Région Centre Val de Loire soit **70 500 €**

## Le transport des scolaires vers les cinémas

Le transport des classes de Grandes sections au CM2 inscrits au dispositif « école et cinéma » est organisé et financé par Touraine Vallée de L'Indre. L'enveloppe annuelle est de **17 000 €**

## Nombre d'élèves inscrits par communes



## Touraine Vallée de l'Indre soutient les actions culturelles du territoire



1 personne



3 000 spectateurs



10 partenaires

### Cinéma intercommunal « Le Générique »

Touraine Vallée de l'Indre a confié la gestion du cinéma, situé à Montbazou, à l'association « Les Amis de l'Espace Pierre Méry », liées par une convention d'objectifs qui ne prévoit qu'une subvention d'équilibre.

Les objectifs du cinéma sont :

- ✓ Le développement des partenariats,
- ✓ La réalisation d'actions en lien avec le support cinématographique,
- ✓ La mise en place d'une politique d'éducation à l'image.

« Le Générique » c'est :

- ✓ **8 séances par semaine,**
- ✓ **Un classement Art et Essai,**
- ✓ **Une participation aux dispositifs d'éducation à l'image** (écoles, collèges au cinéma).



### Actions culturelles

L'objectif de la politique « actions culturelles » est de :

- ✓ **Favoriser l'accès à la culture** à l'ensemble des habitants du territoire,
- ✓ **Faciliter le développement des réseaux culturels** sur le territoire en encourageant les partenariats,
- ✓ **Permettre le rayonnement culturel** de la Communauté de communes.

## Une saison culturelle pluridisciplinaire

Afin de répondre à ses objectifs, une saison culturelle pluridisciplinaire et itinérante a été mise en place, avec :

- ✓ **12 spectacles tous publics** programmés,
- ✓ **Un festival jeune public** « Les Mercredis en scène » comprenant 4 spectacles destinés au 4-12 ans,
- ✓ **Un festival familial** : Ô Val de l'Indre,
- ✓ **4 séances de cinéma plein air** en juillet et août,
- ✓ **Le tremplin musical Rock à Par** : 3 soirées de sélections et une finale. 6 groupes en compétition. L'édition 2017 a été remportée par le groupe *Struffed Foxes* lors de la finale à Villaines-les-Rochers.



L'ensemble de ces activités a permis d'accueillir près de 3000 spectateurs.

## Un soutien aux actions locales

- ✓ **34 900 € dédiés aux organisateurs de manifestations culturelles** d'intérêt communautaire (16 actions ont été soutenues en 2017),
- ✓ **4 000 € dédiés à l'association « La Grange-théâtre de Vaugarni »**, à Pont-de-Ruan, pour ses activités d'accueil d'artistes en résidence et de programmation scolaire,
- ✓ **10 partenaires inscrits dans le projet artistique et culturel de territoire** signé avec la Région Centre-Val de Loire.



**Coût total des actions culturelles en 2017 : 187 000 €**

## Bâtiments

Réhabilitation du Cinéma « Le Générique » pour un coût de **620 000 € TTC** comprenant une subvention de **380 000 €** et lancement de la construction d'un espace culturel à Monts.

# LECTURE PUBLIQUE

Les 14 bibliothèques du territoire possèdent plus de 80 000 documents



9 personnes



106 676 prêts



211 animations

## Le réseau des bibliothèques

Touraine Vallée de l'Indre compte 14 bibliothèques/médiathèques sur son territoire et exerce sa compétence sur les 9 bibliothèques du périmètre de l'ex-CCVI et des communes de Sainte-Catherine-de-Fierbois et de Villeperdue.

Le réseau des bibliothèques a la charge d'assurer :

- ✓ **La sélection et la disponibilité des ressources documentaires,**
- ✓ **L'accueil et l'accompagnement des publics** dans leurs recherches,
- ✓ **La promotion des ressources et services** en proposant un programme d'animations.

## Le portail NOM@DE

Le Conseil départemental propose depuis le 7 octobre 2015 le portail **Nom@de** : [www.nomade.mediatheques.fr](http://www.nomade.mediatheques.fr)

Ce portail de ressources numériques partagées propose de nombreuses ressources à un large public (films et livres en ligne, cours de langues et d'informatique, code de la route, espace pour les moins de 12 ans, musique locale). Coût : 3 180 € par an.

## Nombre de prêts effectués par le réseau

Un total de 106 676 documents ont été prêtés par le réseau en 2017, comprenant :

- ✓ **101 654 livres et périodiques**
- ✓ **481 documents audio**
- ✓ **4 541 vidéos**

## Services et animations

Le réseau de bibliothèques a proposé **211 animations pour un public de 2 693 personnes** :

- ✓ 62 expositions,
- ✓ 44 conférences/rencontres,
- ✓ 12 spectacles et concerts,
- ✓ 42 ateliers participatifs,
- ✓ 23 séances de conte,
- ✓ 28 autres animations.

**L'Espace Public Numérique (EPN)** de la médiathèque d'Esves propose des initiations à l'outil informatique :

- ✓ « *Grands débutants* », découverte de l'outil informatique en groupe d'une durée de 4 heures,
- ✓ « *A la carte* », initiation individuelle,
- ✓ « *Arts numériques* »

## Informatisation des bibliothèques

Un travail a été effectué en 2017 sur un cahier des charges permettant l'harmonisation des pratiques en tenant compte des utilisateurs. Un diagnostic postes de travail et un diagnostic logiciels ont été réalisés.



## Budget 2017

Collections et animations	<b>52 000 €</b>
Administration et bâtiments	<b>76 000 €</b>
Personnel	<b>314 000 €</b>
<b>TOTAL</b>	<b>442 000 €</b>



Hôtel Communautaire  
6, place Antoine de Saint-Exupéry  
37250 SORIGNY

02 47 34 29 00

[contact@tourainevalleedelindre.fr](mailto:contact@tourainevalleedelindre.fr)

